

Bull. Inst. r. Sci. nat. Belg. Bull. K. Belg. Inst. Nat. Wet.	Bruxelles Brussel	15-X-1981
53	B I O L O G I E	15

CHITONS DE PAPUA NEW GUINEA
(Contribution n° 26. Station Biologique de l'Île de Laing)

PAR

Eugène LELOUP (†)

Les amphineures qui font l'objet de cette étude ont été recueillis par M. J. VAN GOETHEM, chef de Département à l'Institut royal des Sciences naturelles de Belgique.

Ils proviennent de la Papouasie Nouvelle-Guinée et furent récoltés en 1976 et 1978, lors de missions subventionnées par le Ministère de l'Éducation Nationale et du Fonds Léopold III pour l'Exploration et la Conservation de la Nature.

Acanthopleura granulata (GMELIN, 1791)

Chiton granulatus GMELIN, 1791, Syst. Nat., ed. XIII, n° 16, p. 3205.

Origine et matériel. — Récolte 1976 : Egum atoll, Yanaba Island (Milne Bay Prov.) côte rocheuse très érodée, sur des blocs dans la zone intertidale, cachés dans des trous, n° 85, 2 spéc. : 1 = 20 × 13 mm courbé, 1 = larg. 14 mm replié — Trobriand Islands, Vakuta Island (Milne Bay Prov.), sur des blocs de corail fossile très érodés, zone intertidale n° 132, 2 spéc. : 33 × 23 mm, 22 × 19 mm courbé. Coll. I. R. Sc. N. B., I. G. n° 25.485.

Récolte 1978 : Madang Prov., Laing Island, platier NW, sous des morceaux de corail mort, zone intertidale, n° 246 : 1 spéc. : 50 × 28 mm. Coll. I. R. Sc. N. B., I. G. n° 25.848.

(†) Décédé le 31 juillet 1981.

Chiton vangoethemi sp. nov.

(Fig. 1, 2)

Origine et matériel. — Récolte 1978 : Madang province, Boisa Island, côte N, sur des rochers, dans la zone intertidale, n° 246, Holotype : 1 spécimen 20×13 mm disséqué, — Paratypes : 12 spéc. encroûtés de calcaire : 25×15 , 22×15 , 22×14 , 21×15 , 20×15 , 20×13 , 19×14 , 19×13 , 18×12 , 17×12 , 15×10 , 14×10 mm. Coll. I. R. Sc. N. B., I. G. n° 25.848.

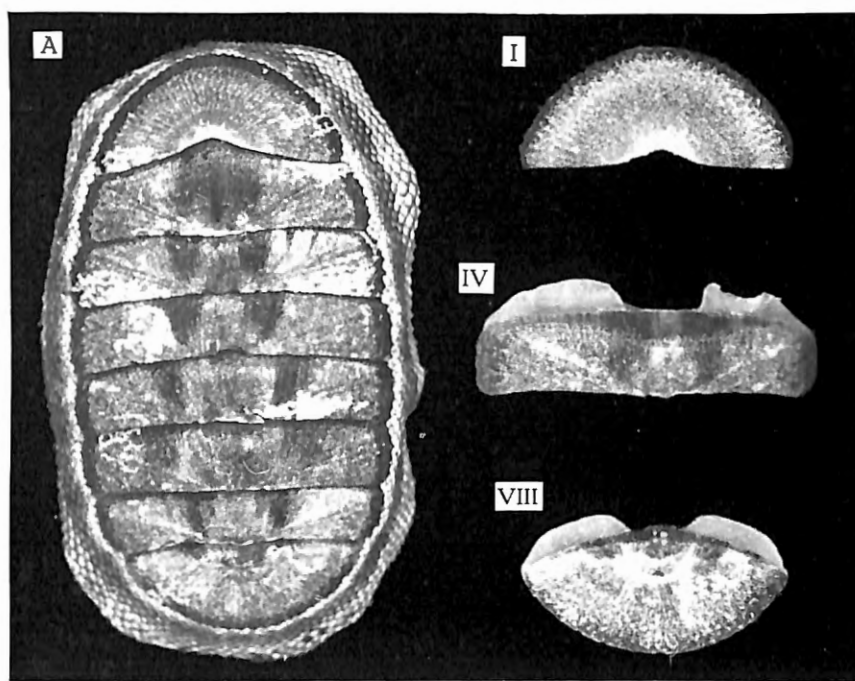


Fig. 1. — *Chiton vangoethemi* sp. nov.
A : animal entier, $\times 4$. Valves I, IV, VIII détachées, $\times 4,2$.

Description. — Corps ovalaire légèrement bombé, à faible carène. Coloration gris bleu, intérieur bleuté, fines côtes rayonnantes, noduleuses, peu définies. Sinus et dents lisses.

Valves (fig. 1, 2D). — I : semi-ovale, plus large que longue : $8 \times 3,5$ mm, ± 40 côtes — II-VII : rectangles larges et courts (IV = $10 \times 2,5$ mm) — Bords antérieur et latéraux faiblement arrondis — aire centrale lisse — aires latérales triangulaires avec 6 à 8 fines côtes irrégulières, noduleuses — lames suturales larges et courtes — sinus large

— VIII : semi-ovale, $8 \times 3,5$ mm — mucro antérieur — aire antimucronale lisse, aire postmucronale côtelée — lames suturales larges et courtes.

Fissures : 14 — 1 — 14.

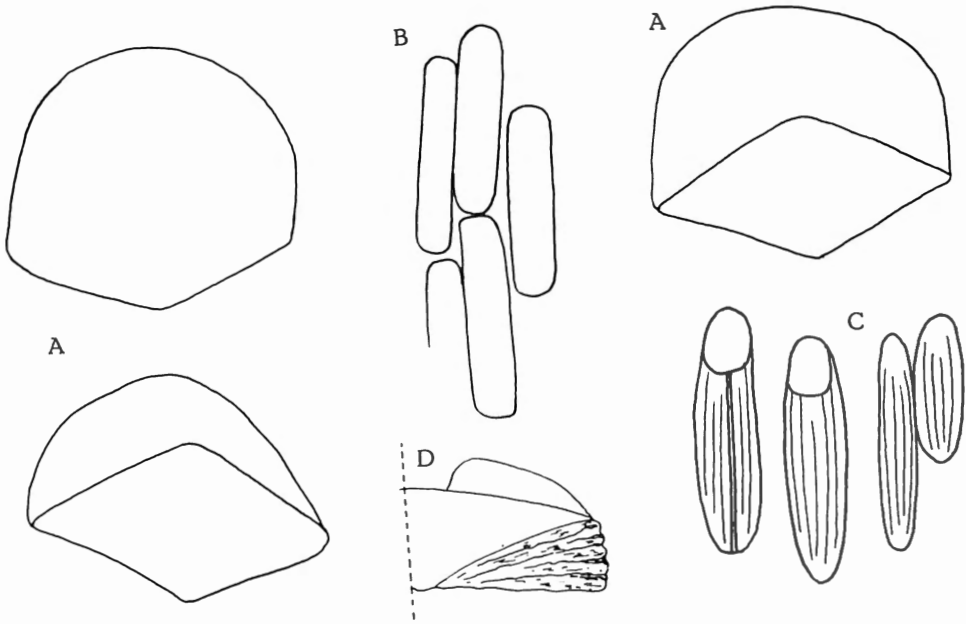


Fig. 2. — *Chiton vangoethemi* sp. nov.

Eléments de la ceinture : A = écailles, face supérieure, $\times 70$.
B = écailles, face inférieure, $\times 400$. C = bord marginal, $\times 400$.
D = fragment de valve V $\times 5,5$.

Ceinture. — Face supérieure : grandes écailles bombées, lisses, base en forme de losange (fig. 2A) — Face inférieure : écailles allongées, petites, rectangulaires, aux petits côtés arrondis (fig. 2B) — Bord marginal : écailles allongées, aux extrémités arrondies, striées, dont certaines présentent une côte médiane plus marquée (fig. 2C).

Rapports et différences. — Par son aspect général ce chiton se rapproche de *C. subfuscus* SOWERBY, 1832. Cependant, ce dernier présente un sinus denticulé, des dents pectinées, des fissures plus nombreuses en VIII et une carène plus marquée.

Cryptoplax striata (LAMARCK, 1819)

Chitonellus striatus LAMARCK, 1819, Hist. nat. Anim. s. Vert., VI (1), p. 317.

Origine et matériel. — Récolte 1978 : Laing Island (Madang Province), platier E, marée très basse, sous des blocs de corail mort, n° 122, 8 spécimens, de 9×3 mm courbé, replié, à $1,5 \times 1$ mm roulé, replié. Coll. I. R. Sc. N. B., I. G. 25.848.

Onithochiton lyellii (SOWERBY, 1832)

Chiton lyellii SOWERBY, 1832, Proc. Zool. Soc. Lond, 2, p. 26.

Origine et matériel. — Récolte 1976 : Manam Island (Madang Prov.), côté sud, sur blocs de lave dans la zone intertidale, n° 192, 1 spécimen, 30×22 mm : couleur beige, brun et gris foncé. Coll. I. R. Sc. N. B., I. G. 25.485.

Institut royal des Sciences naturelles de Belgique.

Manuscrit déposé le 9 avril 1981.