

Bull. Inst. r. Sci. nat. Belg. Bull. K. Belg. Inst. Nat. Wet.	Bruxelles Brussel	31-VIII-1981
53	B I O L O G I E	11

CRASPEDOCHITON (*THAUMASTOCHITON*) *MOEBIUSI*
THIELE, 1909

PAR

E. LELOUP (Bruxelles) (†)

(Avec deux figures dans le texte)

Craspedochiton (Thaumastochiton) moebiusi THIELE, J., 1909, *Zoologica*, 22, pp. 34-35, 116; pl. IV, fig. 36-48. — IREDALE, T., 1914, *Proc. malac. Soc. London*, XI, pp. 123-124.

? *Onitochiton isipingoensis* SYKES, E., 1901, *Proc. malac. Soc. London*, IV, p. 259, fig. texte.

ORIGINE ET MATERIEL

Conservé, en alcool, au British Museum of Natural History, Londres — Marie-Louise Isl., Amirantes Group, 16-17 fathoms, 82-12-6-3/5, « Alert » Coll.; 1 spécimen, 27 × 15 mm, étendu.

DESCRIPTION

Coquille, blanc-rosé; valves II, VII et VIII, teintées de vert clair. Ceinture brun très sombre avec, à la jonction de II et III et de chaque côté de VIII, une bande transversale beige-clair avec taches vertes; dessous, jaune orange; au bord, contre le pied, une frange blanc-rosé dont les épines s'étalent vers l'extérieur.

Le détail de la sculpture des valves apparaît dans la figure 1.

Le pied est couvert dans sa partie antérieure de papilles épaisses et allongées parmi lesquelles la bouche est dissimulée.

(†) Décédé le 31 juillet 1981.

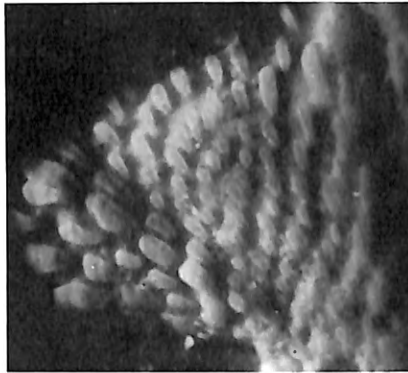


Fig. 1. — *Craspedochiton (Thaumastochiton) moebiusi* THIELE, 1909.
Détail de la valve IV, $\times 7$.

La face supérieure de la ceinture est couverte de très abondantes petites écailles (1), serrées et disposées en anneaux adjacents dans le centre desquels se fixent un élément que je crois être une écaille plus grande (2). En plus, mais apparemment très peu abondantes, de longues épines blanc laiteux s'insèrent sur la face supérieure; épaisses, cylindriques, légèrement courbées et à sommet obtus (fig. 2 A). Les touffes, peu abondamment fournies, sont constituées d'épines semblables aux épines supérieures blanches (fig. 2 B). Au bord marginal, existe une belle frange qui semble double et formée d'épines blanches et opaques, longues, peu courbées et d'épines plus courtes, rosées; ces épines blanches et teintées ont le sommet obtus et sont sculptées de très fines côtes longitudinales (fig. 2 C). Face

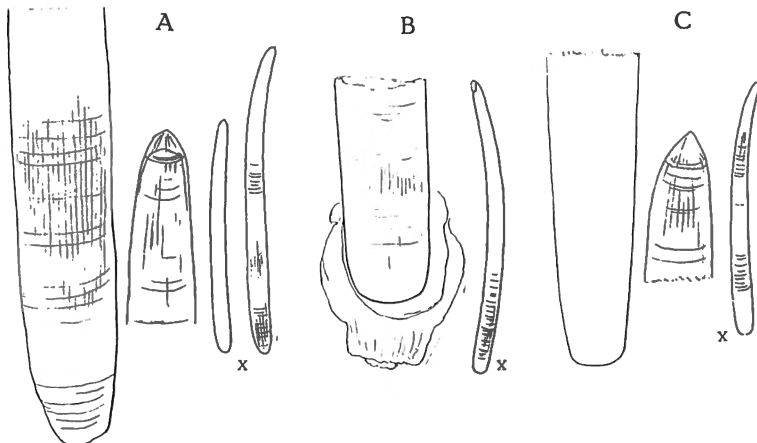


Fig. 2. — *Craspedochiton (Thaumastochiton) moebiusi* THIELE, 1909.
Épines de la ceinture, $\times 220$; X = $\times 35$.

A = supérieures, longues, blanches — B = des touffes — C = du bord marginal.

- (1) J. THIELE, 1909, pl. IV, fig. 42.
(2) J. THIELE, 1909, pl. IV, fig. 43.

inférieure couverte, dans sa plus grande étendue, de petites écailles figurées par J. THIELE (1909, fig. 44, 45); mais, autour du pied, s'insèrent des écailles beaucoup plus grandes, de teinte rosée et transparente (fig. 46-48 de J. THIELE) qui forment comme une large frange.

RAPPORTS ET DIFFERENCES

De même que le spécimen examiné par T. IREDALE (1914), le chiton de l'île Marie-Louise porte, derrière la valve VIII, deux touffes supplémentaires : une au milieu et la seconde à gauche. Par contre, sa sculpture (fig. 1) consiste en granules très allongés, de formes et de dimensions très variables, souvent triangulaires au bord des valves, étroits et allongés sur le jugum, arrondis près de l'umbo; ces granules se montrent assez distants et toujours plus grands sur les rayons et sur les aires latérales.

Quoique peu détaillée au point de vue de perinotum, la description de E. SYKES (1901) et les figures des valves qu'il donne concernant sa nouvelle espèce *Onithochiton isipingoensis*, semblent bien se rapporter à l'espèce de J. THIELE (1909). L'absence de côtes rayonnantes est cependant troublante; toutefois, l'animal étant relativement peu développé (15-20 mm), les côtes, généralement peu aiguës, peuvent ne pas encore être accusées.

CONCLUSION

Le peu de matériel dont je dispose ne me permet pas de juger si les deux taxons mentionnés sont conspécifiques. C'est la raison pour laquelle je suggère une synonymie possible.

Institut royal des Sciences naturelles de Belgique.
Manuscrit déposé le 12 février 1981.