

Bull. Inst. r. Sci. nat. Belg. Bull. K. Belg. Inst. Nat. Wet.	Bruxelles Brussel	31-VIII-1981
53	B I O L O G I E	5

*ACANTHOCHITON OBLONGUS* SP. NOV.

PAR

Eugène LELOUP (†)

(Avec une figure et une planche hors texte)

ORIGINE ET MATERIEL

Récolte : M. A. THAKE et P. J. SCHEMBRI (Royal Un. of Malta).  
Origine : Salina Bay, Malta « Under rocks at 3 meters depth, July 1974 ».  
4 spécimens : 1 :  $12 \times 6 \times 2$ , 2 :  $13 \times 6 \times 2$  dont 1 holotype (1), 1 :  $14 \times 8 \times 3$  mm.

DESCRIPTION

C o u l e u r . — Valves et ceinture beiges avec quelques petites taches brunes éparpillées. Touffes : ocre et vert. Epines claires : blanchâtres, bleuâtres, verdâtres.

V a l v e s . — Très fragiles. Fissures : 5 — 1 — 2. Grains allongés disposés en rayons sur toutes les valves (Fig. 1, Pl. I).

I. — Semi-elliptique, petit bec postérieur, plaque d'insertion bombée.

II-VII. — Plus larges que longues. Séparées par un sinus large, les plaques d'insertion assez importantes, plus longues en III diminuent progressivement de dimension. Région jugale finement striée. Aires latéro-pleurales à granules très allongés en bordure du jugum et diminuant de longueur vers le bord postérieur.

(†) Décédé le 31 juillet 1981.

(1) Le spécimen holotype est déposé à la « Royal University of Malta ».

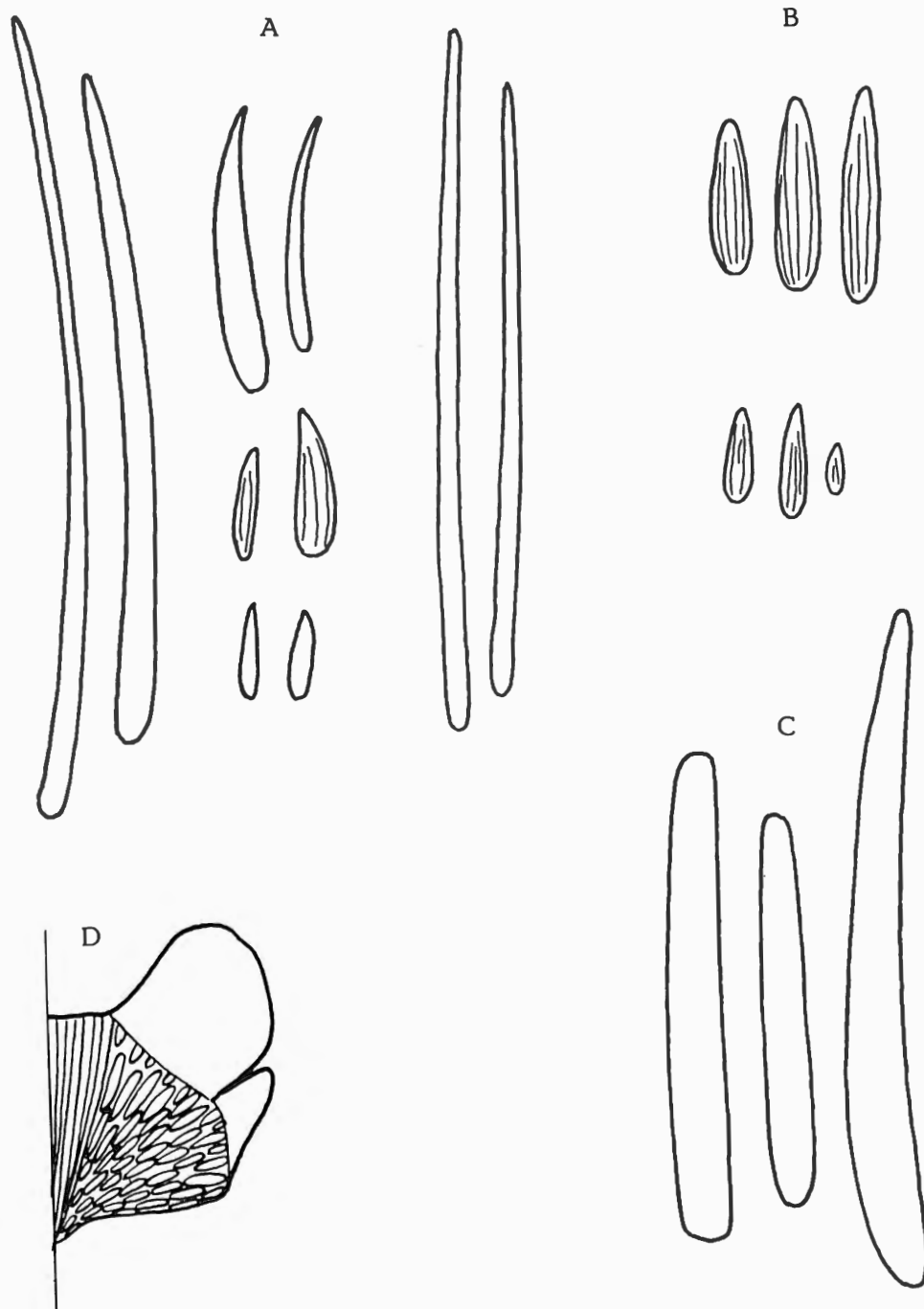


Fig. 1. — *Acanthochiton oblongus* sp. nov. Éléments de la ceinture,  $\times 240$ .  
 A : face supérieure. — B : face inférieure. — C : bord marginal. Croquis de valve,  $\times 12$ .  
 D : valve III.

VIII. — Forme ovulaire, plus large que longue. Mucro au  $\frac{1}{3}$  postérieur. Jugum légèrement bombé et en relief. Mucro pointu. Aire post-mucronale creusée avec grains plus courts.

Ceinture. — Face supérieure : (fig. 1 A) des petites épines allongées, brunes ou blanches, parfois striées forment un fond par-

semé de longues épines blanches, robustes, légèrement courbées; touffes d'aiguilles longues, fines droites. **Bord marginal** : (fig. 1 C) 2-3 rangées d'épines blanchâtres arrondies aux deux extrémités. **Face inférieure** : (fig. 1 B) épines claires légèrement striées, plus allongées vers le bord marginal, plus courtes et plus triangulaires au bord valvaire.

#### RAPPORTS ET DIFFERENCES

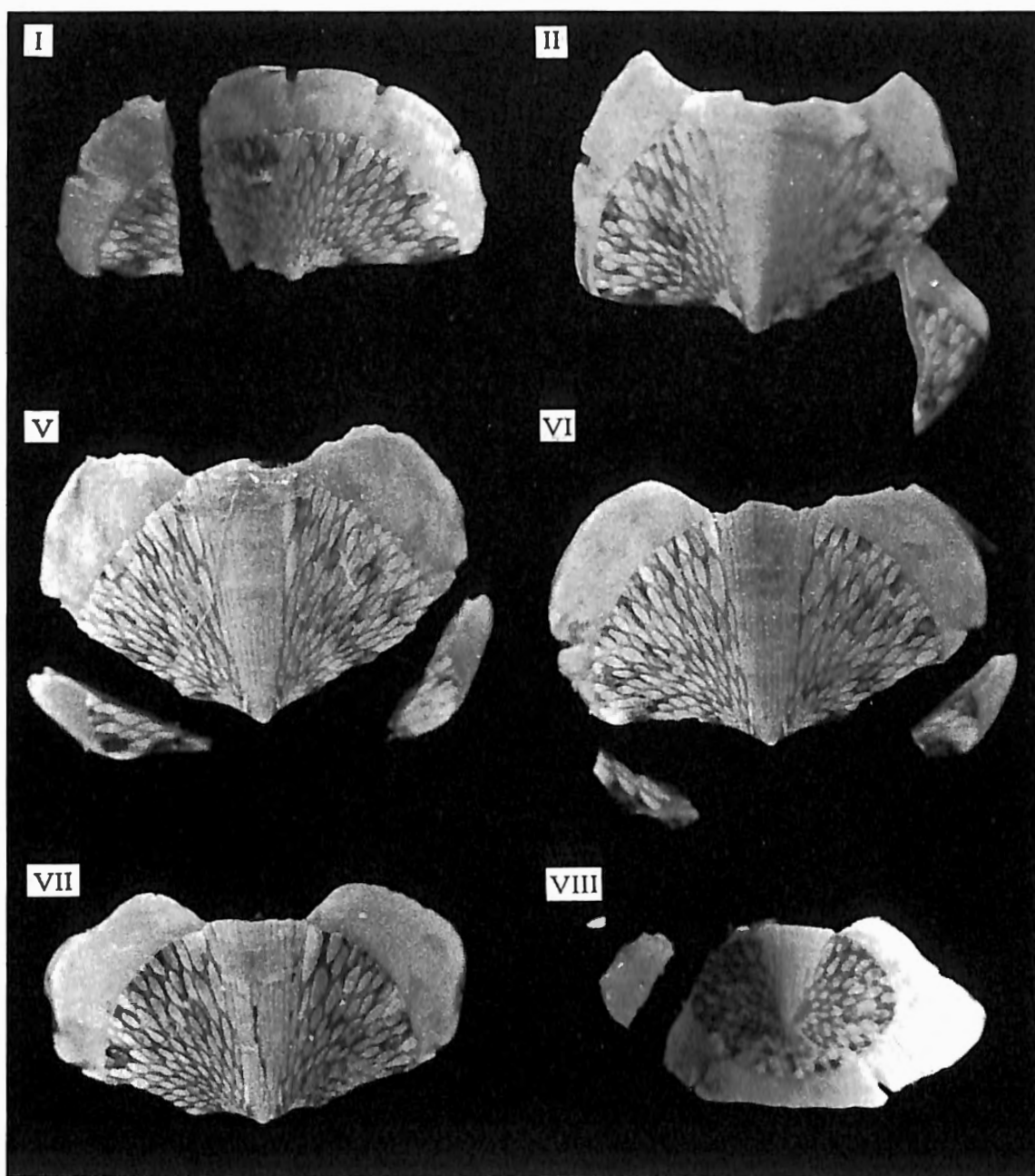
Ces *Acanthochitons* de Malte se caractérisent surtout par la forme oblongue, effilée, de tous les granules couvrant la totalité de la face supérieure des valves. Je ne relève pas dans la littérature une telle particularité. Seul, l'*Ac. dakariensis* DUPUIS, 1918 (E. LELOUP, 1968, p. 66, 68, fig. ID, 4Z, 14L4), présente quelques points communs avec les spécimens étudiés, notamment le long du jugum, où de rares séries de tubercules allongés n'atteignant toutefois pas le stade extrême d'allongement de tous les granules du spécimen de Malte.

Institut royal des Sciences naturelles de Belgique.  
Manuscrit déposé le 7 mai 1980.

#### REFERENCE BIBLIOGRAPHIQUE

LELOUP, E.

1968. *Acanthochitons* de la côte Atlantique africaine. — *Memorias da Junta de Investigações do Ultramar*, n° 54 (2<sup>e</sup> série), pp. 57-84, fig. 1-21.



Valves I, II, V, VI, VIII,  $\times 12$ .

E. LELOUP. — *Acanthochiton oblongus* sp. nov.