

Institut royal des Sciences  
naturelles de Belgique

BULLETIN

Tome XXX, n° 40  
Bruxelles, décembre 1954.

Koninklijk Belgisch Instituut  
voor Natuurwetenschappen

MEDEDELINGEN

Deel XXX, n° 40  
Brussel, December 1954.

---

*CHÆTOPLEURA UNILINEATA* N. SP.,  
CHITON DE L'ÉQUATEUR,

par Eugène LELOUP (Bruxelles).

---

Origine. — Zoologisch Museum, Hambourg. Machalillo, Ecuador; 5-8 m de profondeur; Kpt. R. PAESSLER, leg. 4-12-1912; 1 spécimen; 7,5 × 5,5 × 1 mm, 120° angle de divergence des valves.

Description. — Cette petite coquille ovalaire (fig. 2 A), large, peu élevée, à carène peu marquée possède une ceinture étroite.

La coloration très jolie se compose de deux tons : orangé, terre cuite (1) et blanc grisâtre. Le ton orange forme une large bande sur chaque côté des valves intermédiaires. Ces bandes débordent légèrement sur l'arrière de I et sur l'avant de VIII; les tubercules y sont plus rougeâtres. Le ton blanc-grisâtre représente une bande médiane qui, sur les valves intermédiaires, intéresse le 1/5 de leur largeur vers l'avant et le 1/3 vers l'arrière; sur I et VIII, ce ton colore la surface non occupée par le ton orangé. Dans cette zone, les tubercules apparaissent plus blancs et des petites taches brun-rougeâtre, irrégulières, y sont disséminées. Le même ton blanc-grisâtre mais plus foncé couvre la ceinture où se remarquent des taches brun-rougeâtre

(1) N° 182 du Code Universel des Couleurs par E. SEGUY, 1936, éditeur P. LECHEVALIER, Paris.

entourant la base de grandes épines blanchâtres. L'intérieur blanchâtre des valves laisse transparaître les bandes orangées latérales.

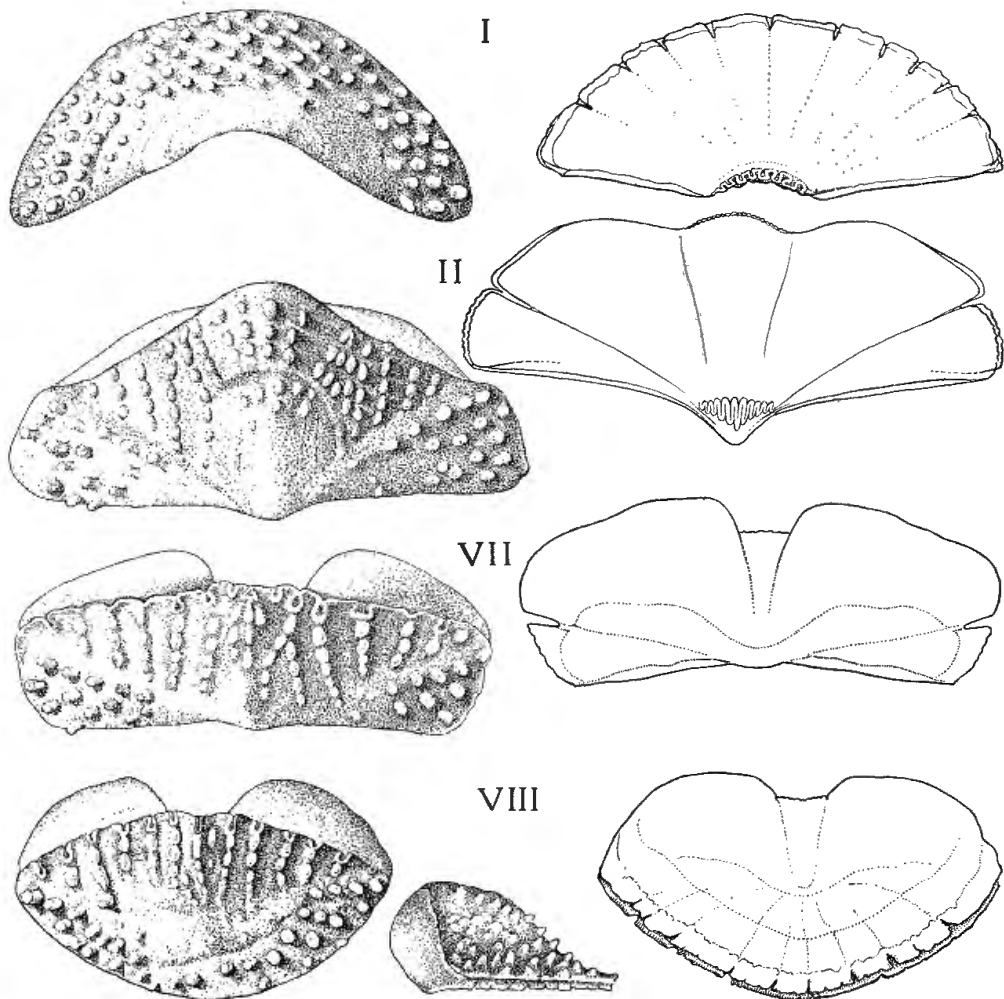


Fig. 1. — *Chætopleura unilineata* n. sp.  
Valves, ensemble,  $\times 12$ .

Les valves minces (fig. 1) possèdent un bec peu accentué. I large, peu allongée, à bec faible, de forme semi-circulaire, porte 4-5 rangées concentriques et irrégulières de tubercules petits, arrondis ou cylindriques, à sommets plans un peu convexes.

II-VII larges, peu allongées, à bec faible, à côtés latéraux largement arrondis, à bords antérieur et postérieur quasi parallèles sauf chez II où l'antérieur montre un profil triangulaire accentué.

Les aires médianes portent de chaque côté du plan médian 7-8 rangées longitudinales assez espacées de 1-8 tubercules. Sur les régions pleurales, les rangées parallèles montrent des tubercules semblables à ceux de I ; sur les régions jugales, les tubercules plus petits et plus allongés, se disposent en séries irrégulières et divergentes.

Les aires latérales peu élevées montrent 3-5 rangées rayonnantes et irrégulières de 1-8 tubercules semblables à I.

VIII, semi-circulaire, possède un mucro peu saillant légèrement antérieur. La région antémucronale, légèrement bombée, porte 15 séries parallèles de 1-5 tubercules semblables à ceux de I tandis que la région postmucronale, concave, possède 3 rangées concentriques et irrégulières. Les lames suturales courtes, largement arrondies, limitent un sinus large, à bord sinueux.

Les lames d'insertion non débordantes, courtes, arrondies, sont à bord tranchant, sinueux ou denticulé ; elles présentent 10-1/1-9 fissures séparant des dents larges, irrégulières.

Les branchies sont holobranches et abanales.

La face supérieure de la ceinture (fig. 2) est tapissée par des petites épines dressées (fig. 2B<sup>1</sup>), épaisses, légèrement courbes, à base arrondie, à extrémité distale plus effilée, couverte de stries rayonnantes et montrant une tendance à la mucronation (0,05 mm de hauteur ; 0,02-0,03 mm de diamètre). Vers le bord marginal, leurs dimensions diminuent (fig. 2B<sup>3</sup>) et leur contour devient ovalaire (0,02 mm × 0,008 mm). Blanc-grisâtre, elles ne s'imbriquent pas étroitement (fig. 2B<sup>2</sup>, B<sup>4</sup>) ; elles sont brun-rougeâtre autour de grandes épines disséminées. Ces dernières (fig. 2C) isolées, supportées par une gaine double (0,1 × 0,025 mm) s'implantent également le long du bord marginal (fig. 2E) et dans les angles de la ceinture compris entre les valves. Les épines calcaires cylindriques, allongées (jusque 0,3 mm de longueur ; 0,02 mm de diamètre) s'amincissent graduellement vers l'extrémité distale qui se courbe légèrement et qui se termine en une pointe plus ou moins fine.

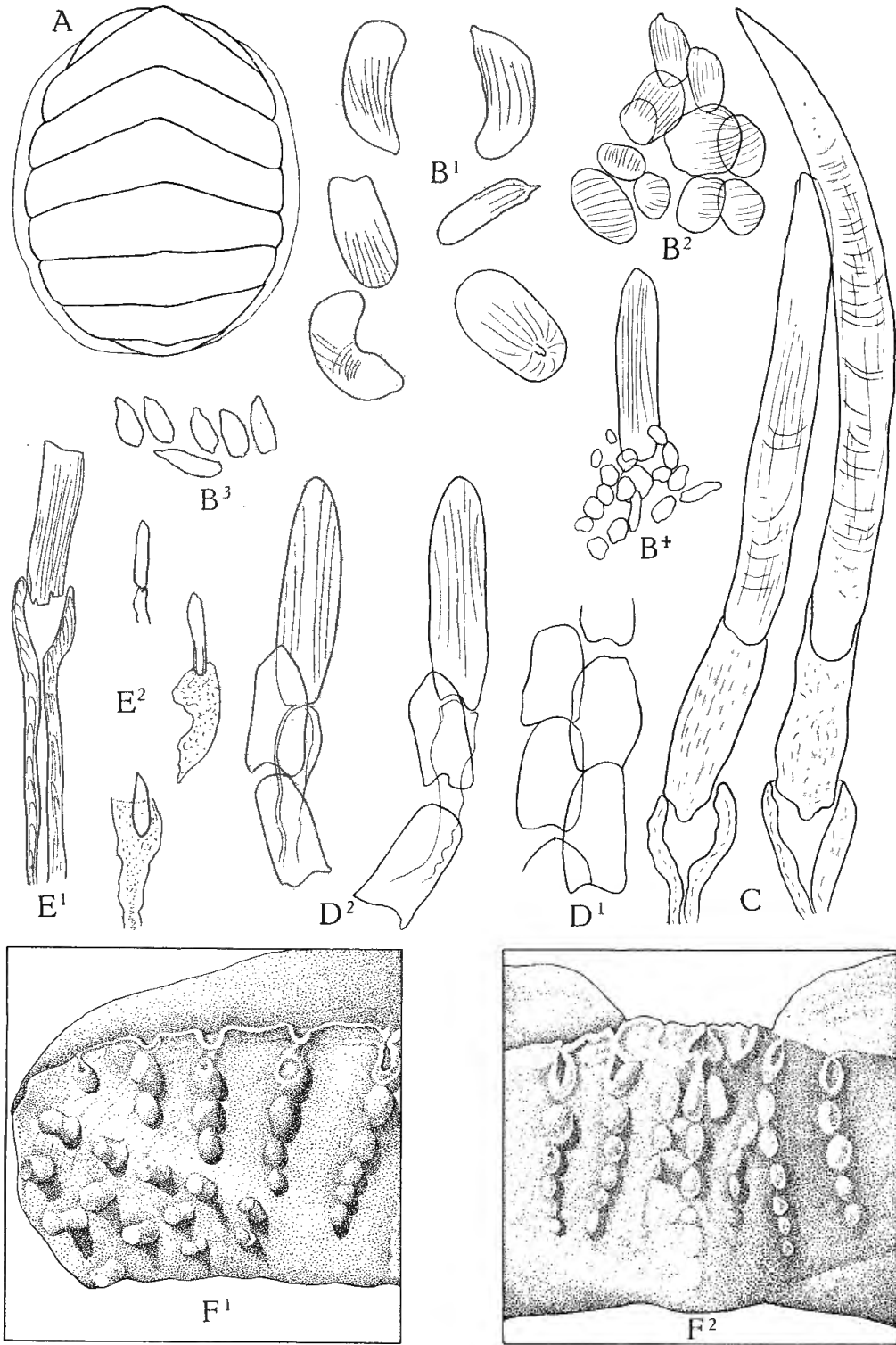


Fig. 2.

Les écailles inférieures (fig. 2D<sup>1</sup>) de forme générale rectangulaire mesurent 0,05 mm × 0,02 mm. Leur côté dirigé vers le bord marginal est convexe, le côté opposé, concave. Disposées bout à bout, elles forment des séries transversales qui alternent et se recouvrent quelque peu latéralement. La dernière écaille marginale de la rangée s'allonge en une épine écaille (fig. 2D<sup>2</sup>), (0,09 mm de longueur) pourvue de fortes stries longitudinales. Les épines-écailles se disposent sur plusieurs rangs.

Le bord marginal comprend les petites écailles supérieures (fig. 1B<sup>1</sup>), les épines écailles inférieures (fig. 2D<sup>2</sup>), les longues épines calcaires supérieures à gaines courtes et de très petites épines (0,02 - 0,03 × 0,006 mm), (fig. 2E<sup>2</sup>), cylindriques, pointues ou arrondies à l'extrémité distale et portées par une gaine plus ou moins large, de forme peu précise.

#### Rapports et différence.

Les espèces dont se rapproche le plus le *Chætopleura* de Machallilo sont *Ch. asperrima* (COUTHOUY, 1852) MS in GOULD, A., 1852 (2) et *Ch. asperior* CARPENTER, 1892 (MS in PILSBRY, H., 1892) (3).

En ce qui concerne *Ch. asperrima* de l'entrée du Port de Rio Janeiro, la description et la figuration de A. GOULD, très peu explicites, ne permettent pas de distinguer nettement cette espèce. De plus, la diagnose originale mentionne des renseignements contradictoires. D'une part, le texte stipule « Margin

(2) *Chiton asperrimus* (COUTHOUY MS), GOULD, A., 1852, U. S. Exploring Exp. Moll., p. 326, fig. 418, a, b.

(3) ? *Trachydermon asperior* CPR, MS. p. 19; PILSBRY, H., 1892, dans TRYON, W., 1892, Manual of Conchology, XIV, p. 77.

*Chætopleura asperior* CARPENTIER, PILSBRY, H., 1893, in idem, XV, p. 74, pl. 15, fig. 38-41.

Fig. 2. — *Chætopleura unilineata* n. sp.

A = Animal vu par le dessus, × 6.

B — E = Eléments de la ceinture, × 330.

B — C = Face supérieure; B = petites épines; C = grandes épines à gaine; D = face inférieure; E = bord marginal.

F = Valve VII, détail, × 27; F 1 = bande médiane.

F2 = moitié gauche.

coriaceous, covered with short and scattered setæ» et d'autre part, les figures, peu satisfaisantes, montrent une frange dense d'épines marginales et, entre les valves, des amas d'épines qui donnent l'impression de touffes alors que la partie médiane de la ceinture semble nue. Toutefois, l'auteur signale que chez *Ch. asperrima*, les aires centrales montrent des rangées longitudinales et serrées de tubercules cylindriques; aussi le chiton de Machalillo avec ses rangées espacées de tubercules ovalaires, arrondis ou rarement cylindriques, ne peut-il être rapporté à cette espèce.

Par la forme générale de ses valves, la disposition et la forme des tubercules, le *Ch. asperior* de l'Asie orientale, ressemble au chiton de Machalillo; il en diffère par quelques détails tels que la coloration, le contour plus quadrangulaire des lames suturales, le nombre moins élevé (18) de fissures à la lame d'insertion de I ainsi que la forme et la structure de ses « occasional long corneous hairs » (H. PILSBRY, 1893, pl. 15, fig. 38) qui, rectilignes et rigides, ne semblent pas s'implanter dans une gaine.

