

TAVIERS

gallo-romain

CHAPITRE 7

ÉTUDE ANTHROPOLOGIQUE DU SQUELETTE DU PUITTS I

Caroline POLET

Les restes du squelette humain retrouvé à plus de 10 m de profondeur dans le puits I ont été déposés par Charles Leva, pour le compte du Musée de Namur, au Laboratoire central des Musées de Belgique afin d'en effectuer un examen⁴⁹⁸. Suite aux recherches menées pour la présente publication, le squelette a été retrouvé dans le plateau 12 A 23 - 6 - 6 (RBINS AP - 8646) des collections de l'Institut royal des Sciences naturelles de Belgique (IRSNB), accompagné de deux étiquettes. La première, qui se trouvait avec le squelette humain, mentionne qu'il est d'époque gallo-romaine et y a été déposé le

12 octobre 1954 (fig. 123A). La seconde, qui se trouvait dans une boîte contenant des fragments d'os, de bois et de tuiles, précise que ceux-ci sont à joindre au squelette de Tavier et qu'ils sont entrés dans les collections le 26 juillet 1955 (fig. 123B)⁴⁹⁹.

7.1. INVENTAIRE

L'examen anthropologique détaillé a permis d'identifier cent quatorze restes osseux et quatorze dents (tableau 9 et fig. 124).

Squelette d'époque gallo-romaine
Provenance: TAVIERS (prov. de Namur).
Trouvée à 10 m. de profondeur dans un ancien puits, lors des fouilles 1954, exécutées par la Société d'Archéologie de Namur.
Acquis par: Charles LEVA, 183, Avenue de Coenraem. Bruxelles.
Voie à ce sujet M. Bœux.
Entrée le 12. 10. 54

A

Tavier.
ossements humains,
à joindre au squelette
de Tavier remis par
M. Leva.
(à remettre à Monsieur
le Dr. Bouisselmann.
(Remise à l'Institut le 26/07/55).
V.F. n. 69.

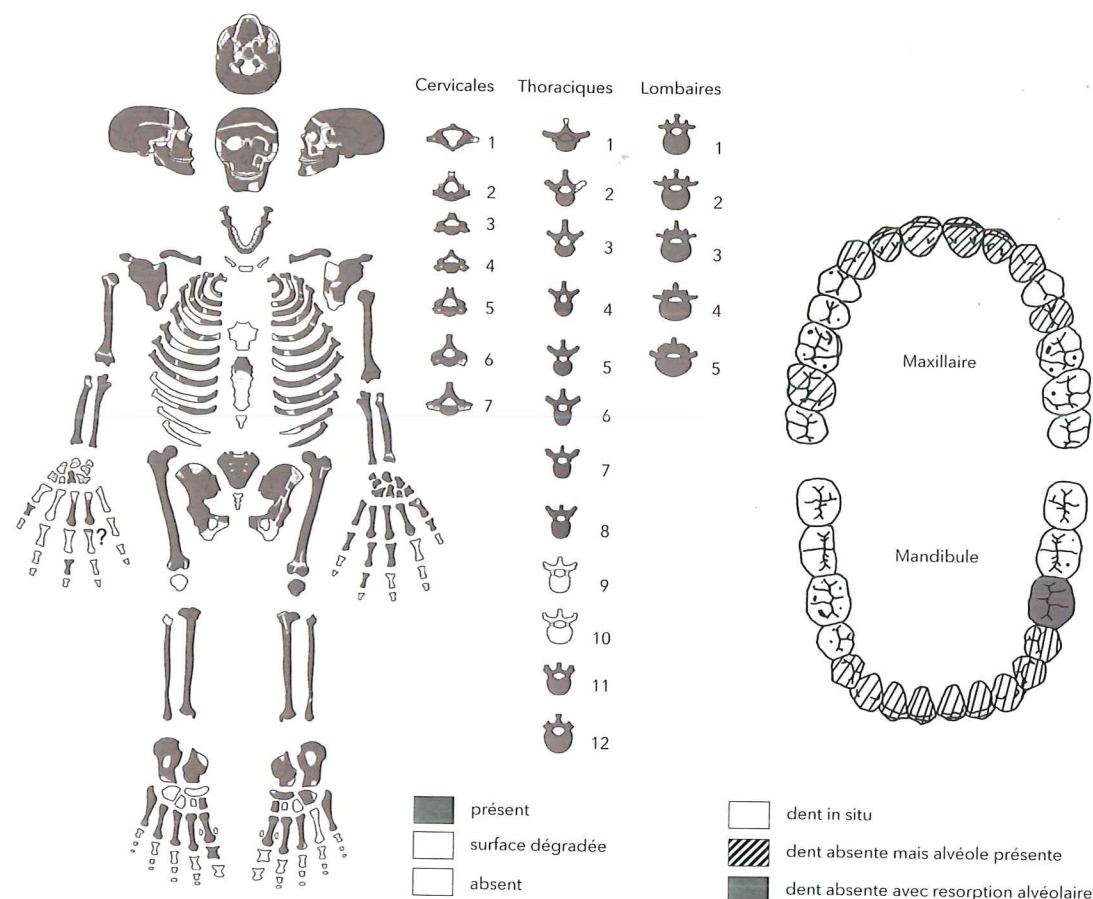
B

Étiquettes présentes dans le plateau 12 A 23 - 6 - 6 (RBINS AP - 8646) de l'IRSNB.

123 A. Étiquette accompagnant le squelette. B. Étiquette dans une boîte contenant des restes fragmentés.

⁴⁹⁸ Lettre datée du 12 octobre 1954 conservée dans les archives de la Société archéologique de Namur (fonds Leva). Le laboratoire deviendra, avec les archives centrales iconographiques d'Art national, l'Institut royal du Patrimoine artistique (IRPA).

⁴⁹⁹ Nous remercions Cristel Cappucci (AWaP) pour son aide lors des tentatives de démontage du bloc crânio-facial. Nous sommes redevables à Philippe Lefèvre (ULB) et Katrien Van de Vijver (IRSNB) pour leur discussion sur le diagnostic et l'origine des fractures *peri mortem*. Notre gratitude va également à Anne-Marie Wittek (Association pour la Diffusion de l'Information Archéologique) qui a réalisé les diagrammes de préservation et les représentations schématiques des cassures.



124 Représentation schématique des os humains et des dents du puits I.
Dessin : Anne-Marie Wittek, ADIA et Michel Coutureau, INRAP.

7.2. REMONTAGE

Le bloc crânio-facial était fragmenté et a subi un remontage approximatif au niveau de l'os frontal (fig. 125). Une tentative de démontage à l'aide d'acétone n'a pas permis d'en dissoudre la colle. Les premières prémolaires supérieures avaient été mal replacées dans leur alvéole. La gauche avait été replacée dans l'alvéole de la deuxième prémolaire inférieure gauche, la droite dans l'alvéole de la première prémolaire supérieure gauche.



125 Bloc crânio-facial remonté anciennement, sans doute dans les années 1950.

Catégorie	Os/Dent	Gauche	Droit	?
Tête osseuse	bloc crânio-facial	PI		22 FF
	mandibule	PI		
	hyoïde	-		
	dents			
	supérieures	4 I	3 I	
	inférieures	3 I	3 I + 1 F	
Ceinture scapulaire	clavicule	I	I	
	scapula	PI	PI	
	sternum	F corps		
Vertèbres	cervicales	4 I + 3 PI		
	thoraciques	7 I + 3 PI		
	lombaires	5 I		
Ceinture pelvienne	os coxal	PI	PI	
	sacrum	I		
	coccyx	-		
Côtes		8 PI + 4 F	5 PI + 3 F	2 F
Membres supérieurs	humérus	F	I	
	ulna	I	I	
	radius	PI	PI	
Mains	carpe			
	capitatum	I	I	
	hamatum	-	I	
	scaphoïde	-	I	
	lunatum	-	I	
	triquetrum	-	I	
	pisciforme	-	I	
	trapèze	-	I	
	trapézoïde	-	I	
	métacarpe	3 I + 2 PI	2 F	
Membres inférieurs	phalanges	3 prox. I + 1 med. I	1 prox. I + 1 med. I	1 épiphyse prox. I
	patella	I	-	
	fémur	PI	F	
	tibia	PI	I	
	fibula	F	PI	
Pieds	tarse			
	calcaneus	PI	PI	
	talus	PI	PI	
	cuboïde	-	PI	
	naviculaire	PI	PI	
	cunéiforme I	-	I	
	cunéiforme II	-	-	
	cunéiforme III	-	-	
	métatarse	3 I + PI	5 I	
	phalanges	1 prox. I	-	
Indéterminé				83 FF
TOTAL		66 I + 34 PI + 16 F + 105 FF		

Tabl. 9 Inventaire et état de conservation des pièces osseuses et dentaires humaines. I = intact, PI = presque intact, F = fragmenté, FF = petits fragments difficilement identifiables, prox. = proximal, med. = médial.

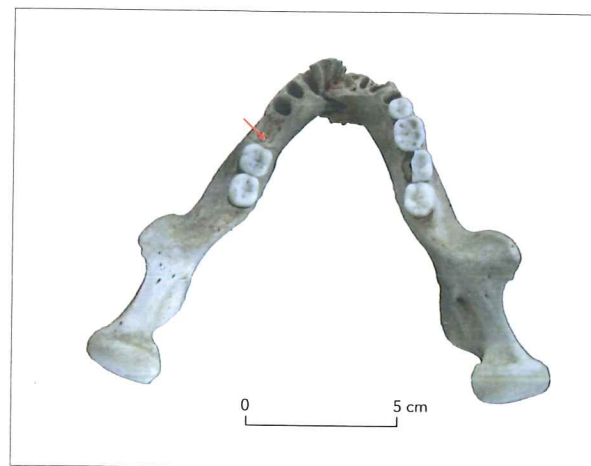
7.3. CARACTÉRISATION DU SQUELETTE

7.3.1. LE SQUELETTE CRÂNIEN

Le frontal est complet mais brisé horizontalement en deux parties (cf. 7.8.2). Les pariétaux sont complets mais sont parcourus de fissures radiaires ayant pour origine la fracture du frontal. Les deux temporaux sont entièrement conservés. L'écaïlle du droit est toutefois brisée en deux horizontalement. L'occipital est pratiquement entier mais il est fragmenté dans sa partie antérieure à l'avant des condyles et il présente des fissures postérieurement au foramen occipital. L'os zygomatique et le maxillaire droits sont présents mais on note une légère fracture au niveau du processus zygomatique du maxillaire droit. L'os zygomatique gauche et le processus zygomatique du maxillaire gauche ne sont pas bien préservés : le remontage des fragments n'a pas été possible.

La mandibule est bien conservée mais elle a été remontée à partir de quatre fragments dont au moins trois (de petites dimensions) restent manquants. On note également une érosion au niveau de l'angle mandibulaire gauche. L'hyoïde est absent.

Quatorze dents étaient encore en place ou ont été replacées dans leur alvéole (fig. 124) : les quatre troisièmes molaires, la deuxième molaire supérieure gauche, les deuxièmes molaires inférieures (la couronne de la dent droite a perdu sa moitié linguale), les premières molaires supérieures, la première molaire inférieure droite, la deuxième prémolaire inférieure droite, la deuxième prémolaire supérieure gauche et les premières prémo-



Vue supérieure de la mandibule. La première molaire inférieure gauche est tombée (ou a été extraite ?) peu de temps avant le décès comme l'indique l'os alvéolaire en résorption (→).

laires supérieures. Dix-sept dents sont tombées *post mortem* (les huit incisives, les quatre canines, les premières prémolaires inférieures, la première prémolaire supérieure droite, la deuxième prémolaire supérieure gauche et la deuxième prémolaire inférieure gauche) et une dent (la première molaire inférieure gauche) a été perdue du vivant de l'individu comme en témoigne la résorption de l'os alvéolaire. Cette résorption était encore en cours lorsque l'individu est décédé (fig. 126).

7.3.2. LE SQUELETTE POST CRÂNIEN

Les clavicules sont complètes mais fissurées. Les deux scapulas sont presque complètes. Les pertes de matières s'observent surtout au niveau de leur bord médial. Un fragment supérieur de corps du sternum est conservé.

Toutes les côtes ont été remontées à partir d'au moins deux fragments à l'exception des premières et de la douzième gauche qui sont intactes. On dénombre ainsi :

- du côté gauche, huit côtes presque intactes et quatre fragmentées,
- du côté droit, cinq côtes presque intactes et trois fragmentées,
- deux fragments indéterminés.

L'humérus gauche est complet. On note toutefois des fissures longitudinales dans la diaphyse et une fissure horizontale au-dessus de l'épiphyse distale. L'os droit présente le même type de fissures mais son épiphyse proximale est incomplète.

Les quatre os des avant-bras sont parcourus de fissures longitudinales. Les deux ulnas sont complètes. Le radius gauche est constitué de cinq fragments. Leur remontage permet d'obtenir un os presque entier mais le col et l'épiphyse proximale restent incomplets. Le radius droit est brisé en deux fragments au niveau du col. Un remontage n'est pas possible étant donné la perte importante de matière au niveau du col.

La main gauche est beaucoup plus complète que la droite. Il ne lui manque que neuf phalanges (une proximale, trois médiales et cinq distales). La droite n'est constituée que d'un os du carpe (le capitatum), deux métatarsiens dépourvus de leur extrémité proximale, une phalange proximale et une médiale.

Les sept vertèbres cervicales sont toutes présentes. L'atlas (première vertèbre cervicale) est érodé au niveau de ses processus transverses.

L'axis (deuxième vertèbre cervicale) a perdu l'extrémité de son processus épineux. Les vertèbres cervicales C3 à C7 sont complètes mais leurs processus transverses et/ou épineux sont souvent endommagés. Les vertèbres thoraciques sont au nombre de dix (il en manque deux : très probablement T9 et T10). T1 a perdu l'extrémité de son processus épineux. Les processus épineux de T2 et T3 étaient brisés en deux et ont pu être recollés. Le processus transverse gauche de T2 est manquant. T3 à T8 ainsi que T11 et T12 sont intactes. Les cinq vertèbres lombaires sont présentes. L1, L2 et L4 ont perdu l'extrémité de leur processus épineux. Le corps de L4 est érodé au niveau de son bord inférieur droit.

La ceinture pelvienne se compose d'un sacrum intact et de deux os coxaux incomplets. Le coccyx est manquant. Les os coxaux sont dépourvus d'ischium et on déplore la perte de quelques petits fragments d'ilium.

Les os longs des membres inférieurs présentent des fissures longitudinales. Le fémur droit est presque complet : les altérations concernent les parties médiale et latérale de son épiphyse distale. L'os gauche est moins bien conservé au niveau de son extrémité distale. Cette dernière est brisée en neuf fragments. Leur remontage est approximatif étant donné qu'il subsiste des lacunes. Le tibia gauche est intact, le droit est érodé au niveau de la face postérieure de son épiphyse distale. La fibula gauche est intacte. La droite est complète jusqu'au col. On dispose aussi de deux petits fragments d'épiphyse proximale. Seule la patella gauche est présente. Elle montre dorsalement une fissure verticale qui traverse sa surface articulaire médiale.

Les deux pieds sont très incomplets. Ils comportent tous deux un talus, un calcaneus et un premier cunéiforme dont les surfaces sont érodées. Le droit est également constitué de cinq métatarsiens et d'une phalange ; le gauche, d'un cuboïde incomplet, d'un naviculaire érodé et de quatre métatarsiens (le second est manquant).

7.4. ÉTAT DE CONSERVATION

Pour quantifier l'état de préservation des squelettes, nous avons utilisé l'Indice de Conservation Anatomique (ICA) de Olivier Dutour⁵⁰⁰.

Il s'agit du rapport de la somme des scores de conservation C attribués à chaque os (ou groupe d'os comme la main) du squelette sur le nombre total de catégories osseuses : $ICA = 100 \times \sum C [1, N] / N$. Le score de conservation comporte cinq degrés :

- 0 = pièce non conservée,
- 0,25 = un quart de la pièce (ou fragment identifiable),
- 0,50 = moitié de la pièce,
- 0,75 = trois quarts de la pièce,
- 1 = pièce intacte ou presque.

Selon la valeur de l'indice, Olivier Dutour propose six classes de préservation :

- mauvais état de conservation : 0 à 10 %,
- état de conservation médiocre : 10 à 20 %,
- assez bon état de conservation : 20 à 40 %,
- bon état de conservation : 40 à 60 %,
- très bon état de conservation : 60 à 80 %,
- excellent état de conservation : 80 à 100 %.

L'ICA du squelette vaut 74,8 %. Ce qui correspond, selon Olivier Dutour, à un très bon état de conservation. Dix-sept dents et la majorité des os de petites dimensions (phalanges distales, hyoïde, coccyx, etc.) n'ont toutefois pas été retrouvés (fig. 124). Ceci pourrait résulter d'une absence de tamisage ou du fait qu'ils aient percolé dans des couches plus profondes.

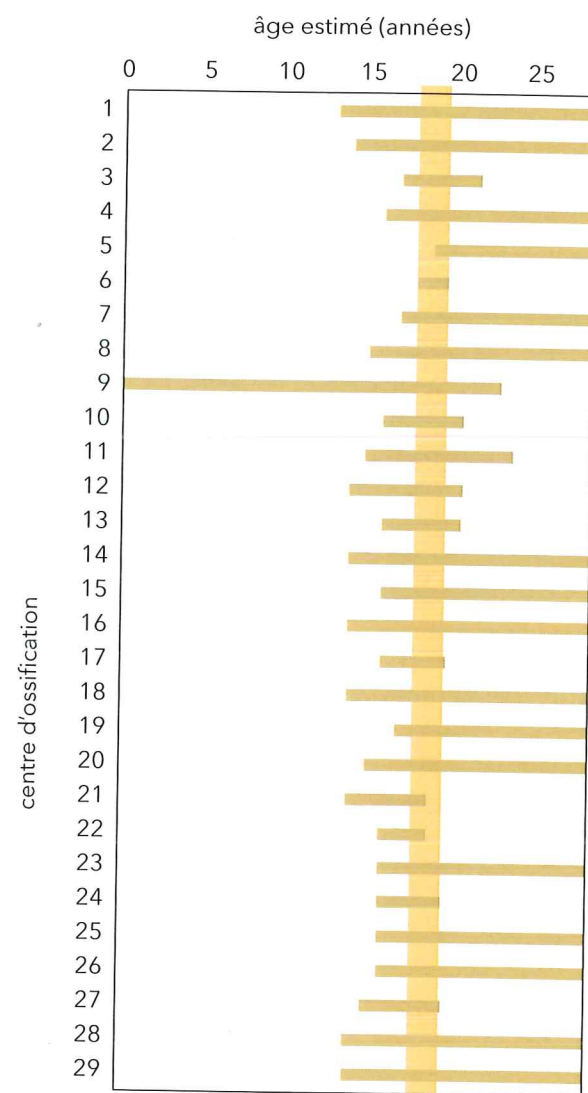
La méthode de Jacqueline I. McKinley⁵⁰¹ a été appliquée pour la description de l'état de préservation des surfaces osseuses qui présente sept stades :

- 0 = surface préservée ressemblant à celle de l'os frais, absence de modification,
- 1 = faible érosion de surface localisée,
- 2 = érosion plus étendue et plus profonde,
- 3 = majorité des surfaces érodées mais morphologie générale préservée,
- 4 = toutes les surfaces sont érodées à des degrés divers mais profil préservé,
- 5 = érosion intense masquant toutes les surfaces avec profil altéré,
- 5+ = érosion profonde avec profil difficilement reconnaissable.

La préservation des surfaces osseuses du squelette est très bonne. Certains os se caractérisent par un score de 0 comme la tête osseuse et les diaphyses des os longs. Les autres os et les épiphyses des os longs atteignent le stade 1.

⁵⁰⁰ DUTOUR 1989, p. 26-29.

⁵⁰¹ MCKINLEY 2004.



Combinaison des 29 méthodes d'estimation (cf. tableau 11) de l'âge de l'individu. L'« âge consensus » est surligné en jaune.

127

7.5. NOMBRE MINIMUM D'INDIVIDUS

Les restes recueillis appartiennent à un seul individu car les os et les dents ne sont présents qu'en un seul exemplaire. Leurs stades de développement sont similaires (ils appartiennent tous à un adulte jeune) et leurs dimensions sont comparables.

7.6. SEXE, ÂGE AU DÉCÈS ET STATURE

La détermination du sexe de l'individu étudié est compliquée par le fait qu'il n'est pas encore totalement adulte : certaines parties du squelette comme la crête iliaque ne sont pas encore totalement fusionnées (cf. ci-dessous et fig. 128).

Deux méthodes fiables et largement appliquées en anthropologie biologique ont néanmoins pu être appliquées avec succès :

- la méthode morphologique de BRUZÉK (2002) qui s'appuie sur l'observation et la cotation de onze caractères de l'os coxal,
- la méthode métrique proposée par MURAIL et al. (2005), dont le logiciel DSP (Diagnose Sexuelle Probabiliste) procède par traitement statistique de dix mesures relevées sur l'os coxal (le programme fonctionne toutefois déjà à partir de quatre mesures).

Les résultats présentés dans le tableau 10 montrent une concordance des deux méthodes et révèlent que l'individu était de sexe masculin.

Pour estimer l'âge au décès, nous nous sommes basés sur la fusion de centres d'ossification⁵⁰². Les résultats rassemblés dans le tableau 11 et présentés dans la figure 127 indiquent un âge consensus de 18-20 ans.

La stature a été estimée sur base de la méthode « anatomique » de Fully et Pineau⁵⁰³. Elle consiste à mesurer la hauteur de tous les os contribuant à la stature (taille squelettique) et à y ajouter un facteur correctif tenant compte de l'épaisseur des tissus mous et des courbures rachidiennes. La taille squelettique s'obtient en sommant les dimensions suivantes : hauteur basion-bregma du crâne, la hauteur de la colonne vertébrale (hauteur maximale des corps vertébraux de la deuxième vertèbre cervicale à la cinquième vertèbre lombaire avec en plus la hauteur antérieure de la première pièce sacrée), la longueur du fémur en position anatomique, la longueur du tibia sans les épines et la hauteur du tarse (hauteur du talus et du calcaneus emboîtés). La stature se calcule ainsi : stature = taille squelettique + correctif \pm 2 cm (écart-type).

Méthode basée sur des caractéristiques morphologiques (BRUZÉK 2002)				Diagnose Sexuelle Probabiliste (MURAIL et al. 2005)		
				Mesures (mm)		
				G	D	
1. Région pré-auriculaire	Dépression	M	M			
	Sillons / fossette	M	M	PUM	65,2	—
	Tubercule	M	—	SPU	32,8	31,0
	F, M, I ?	M	M	DCOX	—	—
2. Grande incisive	AC/BC	F	M	IIMT	40,3	—
	ischiatique	M	M	ISMM	105,2	—
	Position profil /perpendic.	F	F	SCOX	—	153
	F, M, I ?	F	M	SS	68,1	68,7
3. Arc simple / composé	F, M, I ?	M	M	SA	66,3	67,2
				SIS	—	36,3
				VEAC	52,2	57,0
4. Branche ischio-pubienne	Éversion	—	—			
	Crête phallique	—	—			
	Ramus ischio-pubien	—	—			
	F, M, I ?	—	—			
5. Rapport ischio-pubien		—	—	probabilité	0,9997	0,9942
	Résultats	M	M	d'être :	M	M

Résultats des déterminations du sexe à partir de l'os coxal.

Tabl. 10 G = gauche, D = droit, F = féminin, M = masculin, I = intermédiaire.

Ce correctif vaut :

- 10,0 cm si la taille squelettique vaut 153,5 cm ou moins,
- 10,5 cm si la taille squelettique se situe entre 153,6 et 165,4 cm,
- 1,5 cm si la taille squelettique s'élève à 165,5 cm ou plus.

L'individu ne possède pas toutes ses vertèbres (cf. 7.1 et 7.3.2). Georges Fully et Henri Pineau ont néanmoins prévu une méthode pour remédier à cette situation : ils fournissent le pourcentage moyen occupé par la hauteur de

chaque vertèbre dans un rachis. Ainsi, les deux vertèbres manquantes, T9 et T10, représentent respectivement 4,35 et 4,61 % de la hauteur de la colonne.

La taille squelettique de l'individu étudié vaut ainsi 147,5 cm. Si l'on ajoute le correctif, sa stature est estimée à 157,5 cm. Nous pensons que cette estimation est légèrement sous-estimée car les épiphyses annulaires des vertèbres (en cours de fusion) n'étaient pas toutes intégralement préservées. La taille de l'individu était néanmoins inférieure à 160 cm.

⁵⁰² MAYS 1998 ; SCHAEFER et al. 2009 ; COQUEUGNIOT & WEAVER 2007.

⁵⁰³ FULLY & PINEAU 1960.

	Os	Zone concernée	Âge fusion (années)		Individu de Taviere	
			filles	garçons	observation	âge estimé (années)
1	Crâne	synchondrose occipitale	11-16	13-18	fusionné	>13
2	Os coxal	ilium + ishium + pubis	11-16	14-18	fusionné	>14
3		crête iliaque	14-21	17-22	fusion en cours (fig. 128)	17-22
4		tubérosité ischiatique	14-19	16-20	fusionné	>16
5	Clavicule	extrémité sternale	17-29+	19-29+	à droite : fusion en cours à gauche : pas fusionné	19-29+ <29+
6		extrémité acromiale	18-20		fusion en cours	18-20
7	Scapula	acromion	15-17	17-20	fusionné	>17
8		processus coracoïde	11-17	15-22	fusionné	>15
9		angle inférieur	17-22		pas fusionné	<22
10	Vertèbres cervicales	épiphyses annulaires	–	16-21	fusion en cours	16-21
11	Vertèbres thoraciques	épiphyses annulaires	–	15-23	fusion en cours	15-23
12	Vertèbres lombaires	épiphyses annulaires	–	14-21	fusion en cours	14-21
13	Humérus	épiphyse proximale	14-19	16-21	fusion en cours	16-21
14		épiphyse distale	11-15	14-18	fusionné	>14
15		épicondyle médial	13-15	16-18	fusionné	>16
16	Radius	épiphyse proximale	12-16	14-18	fusionné	>14
17		épiphyse distale	14-19	16-20	fusion en cours	16-20
18	Ulna	épiphyse proximale	12-15	14-18	fusionné	>14
19		épiphyse distale	15-19	17-20	fusionné	>17
20	Métacarpiens II à V	épiphyse distale	14-15	15-16	fusionné	>15
21	Phalanges main	épiphyse proximale	13-16	14-19	une épiphyse en cours de fusion les autres sont fusionnées	14-19 >14
22	Fémur	épiphyse proximale	14-17	16-19	fusion en cours	16-19
23		épiphyse distale	14-19	16-20	fusionné	>16
24	Tibia	épiphyse proximale	14-18	16-20	fusion en cours	16-20
25		épiphyse distale	14-17	16-18	fusionné	>16
26	Fibula	épiphyse proximale	14-17	16-20	fusionné	>16
27		épiphyse distale	14-17	15-20	fusion en cours	15-20
28	Calcanéus	épiphyse	10-16	14-20	fusionné	>14
29	Métatarsiens	épiphyse distale	11-13	14-16	fusionné	>14

Tabl. 11 Résultats des estimations d'âge au décès basées sur les fusions des centres d'ossification secondaires.

Mesure	Épiphyse proximale gauche	Épiphyse proximale droite
Diamètre vertical de la tête	44,86 mm	47,98 mm
Diamètre horizontal de la tête	46,53 mm	48,03 mm
Diamètre vertical du col	36,92 mm	37,85 mm
Diamètre horizontal du col	28,81 mm	30,00 mm
Longueur épiphyse proximale	100,99 mm	101,83 mm
Périmètre de la tête	146,00 mm	154,00 mm
Périmètre col	105,00 mm	113,00 mm
Angle collo-diaphysaire	115°	130°

Tabl. 12 Mesures relevées sur les fémurs gauche et droit de l'individu.

7.7. PATHOLOGIES ET PARTICULARITÉS

L'individu présente une asymétrie au niveau du bassin. L'acétabulum gauche est moins profond et plus large que le droit (fig. 128). Il s'agit d'une dysplasie développementale de la hanche. Cette pathologie résulte d'un retard dans le développement de la cavité acétabulaire qui s'exprime par une obliquité exagérée de son toit⁵⁰⁴. La cavité n'est en fait pas assez développée pour loger et envelopper correctement la tête fémorale (fig. 129). Cette malformation entraîne des conséquences biomécaniques allant d'une instabilité modérée de la cavité articulaire jusqu'à la luxation complète de l'articulation de la hanche⁵⁰⁵. Actuellement, elle est observée à une fréquence de 20 cas pour 1.000 naissances (c'est l'une des malformations congénitales les plus fréquentes) et touche préférentiellement les filles et le côté gauche⁵⁰⁶. Les causes de la dysplasie de la hanche sont multifactorielles⁵⁰⁷ : interviennent principalement des facteurs génétiques et des facteurs mécaniques liés à l'environnement intra-utérin comme le manque de place ou le type d'accouchement (présentation par le siège). Une dysplasie de la hanche non traitée, peut entraîner des complications comme le raccourcissement d'un membre, un boîtement, une arthrose précoce et une nécrose de la tête fémorale⁵⁰⁸.

Chez l'individu de Taviere, la malformation de l'acétabulum gauche ne s'est pas accompagnée d'une modification de la tête fémorale : ses dimensions sont similaires à la tête droite (tableau 12). Par contre, l'angle collo-diaphysaire du fémur gauche est légèrement inférieur à celui du droit. Les conséquences biomécaniques de cette dysplasie ont donc dû être minimales, tout au plus un léger boîtement.

L'état fragmenté du crâne nous a permis d'observer les parois du sinus maxillaire droit (le gauche n'est pas conservé). Le plancher présente des porosités, et des spicules osseux sont également présents sur la surface des parois latérales (fig. 130). Il s'agit des signes d'une sinusite maxillaire chronique ayant duré au moins deux mois – c'est la seule forme de sinusite qui puisse être diagnostiquée en paléopathologie⁵⁰⁹. Actuellement, les causes de cette infection chronique sont des irritants environnementaux (mauvaise qualité de l'air), des allergies, des infections du système respiratoire et des infections dentaires⁵¹⁰. Dans le cas de l'individu de Taviere, on peut exclure une origine dentaire étant donné qu'aucune fistule ne relie le sinus à une alvéole dentaire. Sa sinusite pourrait être liée aux fumées dégagées par les foyers des maisons et leur manque d'aération⁵¹¹.

⁵⁰⁴ MITCHELL & REDFERN 2011 ; TRAVERSARI *et al.* 2016.

⁵⁰⁵ DEZATEUX & ROZENDAHL 2007.

⁵⁰⁶ CAMPION & BENSON 2007.

⁵⁰⁷ WEINSTEIN *et al.* 2003.

⁵⁰⁸ CAMPION & BENSON 2007 ; MITCHELL & REDFERN 2011.

⁵⁰⁹ ROBERTS 2007.

⁵¹⁰ SLAVIN *et al.* 2005 ; BROOK 2009.

⁵¹¹ MUSHRIFF-TRIPATHY 2014.

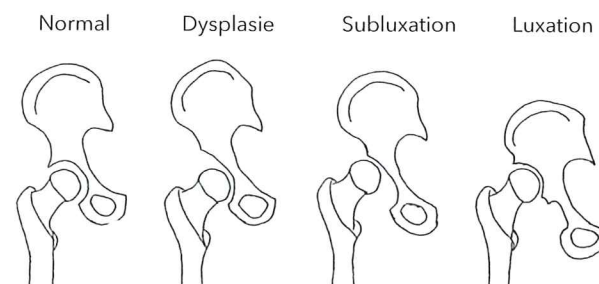


128 Os coxaux droit et gauche. Ils présentent des teintes de couleur rouille. Leurs crêtes iliaques ne sont pas encore totalement fusionnées aux ailes (→).

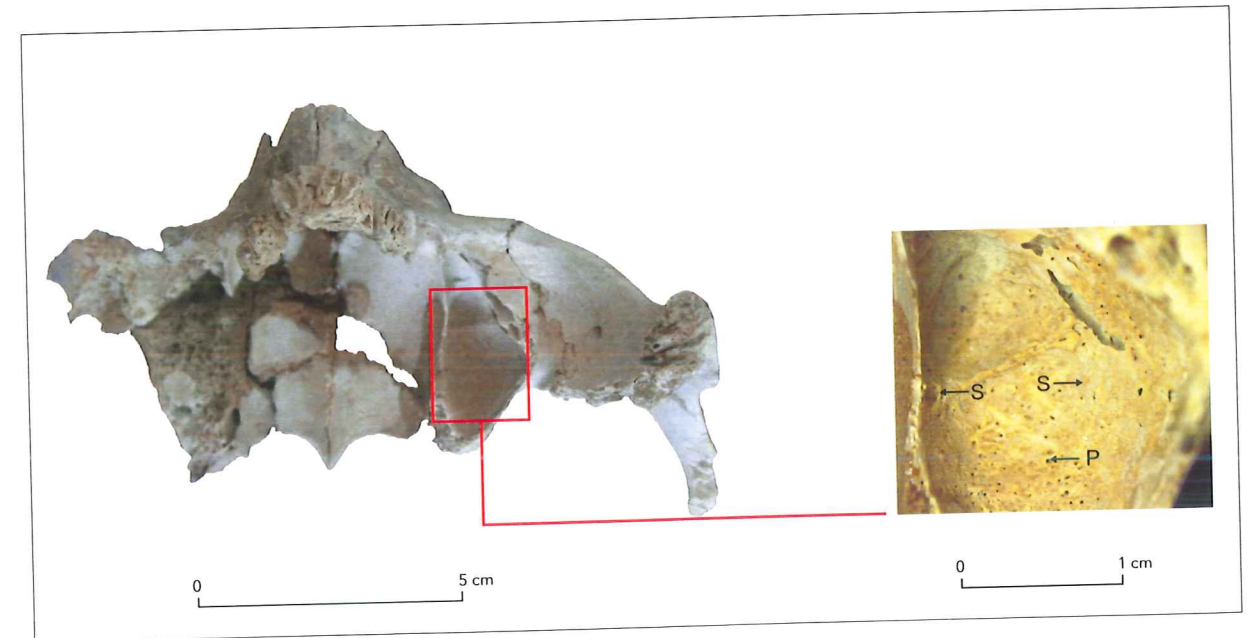
L'os frontal présente une suture métopique (fig. 125). Celle-ci divise l'os en deux parties symétriques : gauche et droite. Elle disparaît normalement au cours de la deuxième année⁵¹². Chez certains individus, la suture peut subsister à l'âge adulte, totalement ou partiellement. Ce caractère qui est présent chez environ 8 % des individus européens⁵¹³, a des causes environnementales et génétiques.

Certaines insertions musculaires sont marquées comme celles des muscles grands dorsaux et grands ronds sur les humérus et celles

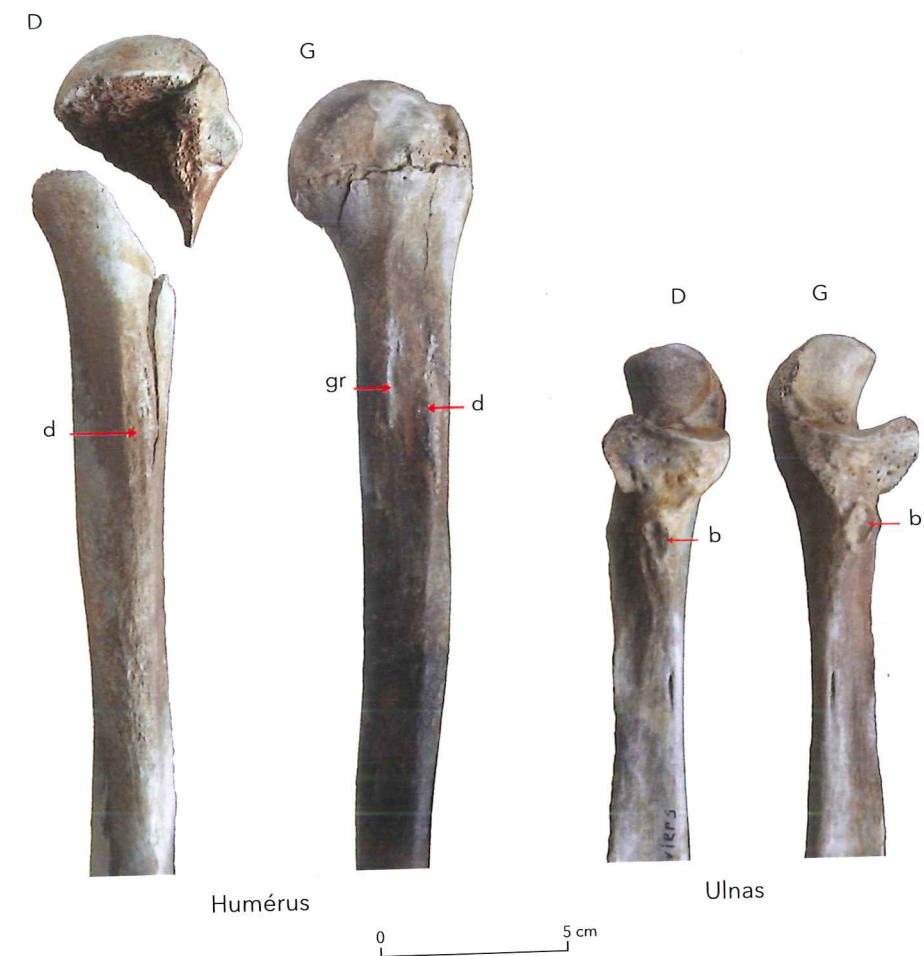
des muscles brachiaux sur les ulnas (cubitus) (fig. 131). La fonction des muscles grand dorsal et grand rond est l'adduction (qui rapproche le membre de l'axe du corps), la rotation interne et la rétropulsion (extension) du membre supérieur. Le muscle brachial est fléchisseur du membre supérieur au niveau du coude. Il n'est pas possible de déterminer les activités précises à l'origine du caractère marqué de ces insertions⁵¹⁴ mais, dans les deux cas, l'insertion est plus développée sur l'os gauche ce qui indique des gestes répétés privilégiant le membre supérieur gauche ou le fait que l'individu était gaucher.



129 Classification des dysplasies développementales de la hanche d'après MITCHELL & REDFERN 2011.



130 Vue supérieure des os de la face conservés. Le sinus maxillaire droit est partiellement endommagé (□). Ses parois présentent des porosités (P) et des spicules (S) qui sont indicatrices de sinusite.



131 Insertion marquée des muscles grands dorsaux (d) et grands ronds (gr) sur les humérus et des muscles brachiaux (b) sur les ulnas gauche (G) et droit (D).

⁵¹² HAUSER & DE STEFANO 1989, p. 41-42.

⁵¹³ OLIVIER 1965, p. 134.

⁵¹⁴ DUTOIR 1992.

7.8. ALTÉRATIONS PERI- ET POST MORTEM

7.8.1. COLORATIONS

Certains os présentent des colorations noirâtres probablement dues à leur séjour dans des eaux stagnantes riches en matière organique et des teintes orangées résultant certainement de la présence d'oxydes de fer⁵¹⁵.

Les colorations noires s'observent sur :

- la face antérieure gauche de la mandibule à l'exception de la branche montante,
- la table externe de la voûte crânienne,
- la face antérieure des maxillaires,
- la face supérieure des clavicules,
- la scapula gauche,
- les vertèbres T6, T8, T10, L2 et L3,
- la majorité des côtes,
- la diaphyse de l'humérus gauche,
- la partie distale du radius gauche,
- les ulnas (surtout la droite),
- les os du carpe et les métacarpiens droits,
- la partie proximale du fémur droit (fig. 132),
- la diaphyse du fémur gauche,
- la patella gauche,
- les diaphyses des tibias gauche et droit (fig. 132),
- les fibulas (fig. 132),
- la face médiale du calcaneus gauche et du talus droit,
- le premier cunéiforme et le cuboïde gauches,
- les métatarsiens,
- la phalange de pied.

Les colorations « rouille » s'observent sur :

- l'épiphyse proximale de l'humérus, du radius et de l'ulna droits,
- les os coxaux (surtout le gauche, fig. 128),
- le talus et le naviculaire gauches,
- le premier cunéiforme droit.

7.8.2. LES CASSURES

De nombreux ossements présentent des cassures sans trace de guérison. Il s'agit de cassures *peri mortem* (qui ont eu lieu très peu de temps avant ou après le décès de l'individu) ou *post mortem* (qui ont eu lieu plus tardivement – par exemple, lors de la fouille ou du nettoyage du squelette). La distinction entre ces deux types de cassure se fait sur base de différents

critères comme leur forme (rectiligne en cas de cassures *peri mortem*, curviligne en cas de cassures *post mortem*), l'aspect de leurs bords (lisse en cas de cassures *peri mortem*, dentelé en cas de cassures *post mortem*), la couleur de leurs bords (identique au reste de l'os en cas de cassures *peri mortem*, différente – souvent plus claire – en cas de cassures *post mortem*)⁵¹⁶. Dans le cas de notre squelette, cette distinction n'a pas été aisée étant donné le nombre élevé de fractures (dont certaines dues au passage d'un lieu humide à un lieu de stockage beaucoup plus sec) et les recollages comportant parfois de gros amas de colle.



132 Os du membre inférieur droit présentant des teintes noirâtres.

Les cassures *peri mortem* crâniennes (fig. 133) concernent :

- le frontal (fig. 125),
- le temporal droit,
- les pariétaux,
- le sphénoïde (grande aile gauche),
- l'occipital.

Les cassures *peri mortem* crâniennes probables (*post mortem* ?) (fig. 133) concernent :

- les maxillaires,
- la mandibule.

Le frontal a été séparé en deux parties (fracture diastatique) par une cassure horizontale perpendiculaire au plan médio-sagittal et située en son tiers antérieur (fig. 125). Cette dernière a irradié horizontalement au niveau des pariétaux et du temporal droit. Ce type de cassure résulte d'un mécanisme de compression⁵¹⁷ comme, par exemple, à la suite d'un écrasement lors d'effondrement, à une chute ou à un coup violent porté

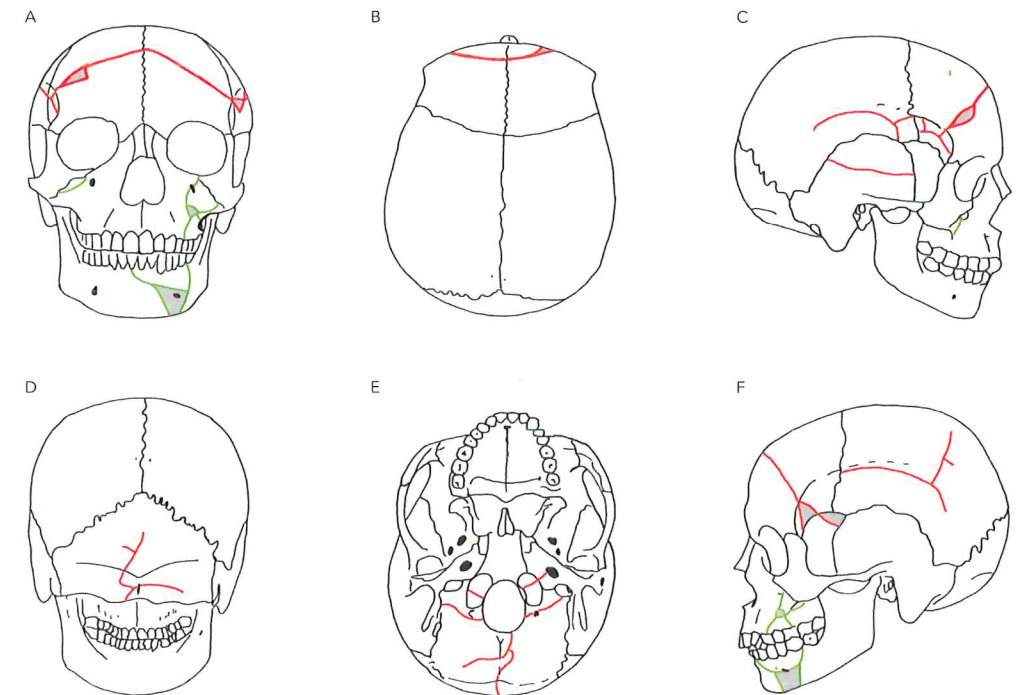
par un objet contondant alors que le crâne est bloqué contre un plan dur. L'absence d'embarure (fracture crânienne caractérisée par le détachement et l'enfoncement d'un fragment de voûte) est plutôt en faveur d'un impact contondant plat et large comme sur un sol⁵¹⁸.

Les fractures des condyles occipitaux ont actuellement principalement pour cause des accidents de roulage ou des chutes de hauteur (>2 m)⁵¹⁹.

Les fractures *peri mortem* crâniennes pourraient résulter d'un choc direct lorsque l'individu est tombé (ou que son cadavre a été précipité) dans le puits.

Les cassures *peri mortem* infra-crâniennes probables (fig. 134) concernent :

- la partie distale de l'acromion de la scapula droite,
- l'épiphyse proximale de l'humérus droit,
- l'épiphyse proximale du radius gauche,



Représentation schématique des cassures *peri mortem* ayant affecté la tête osseuse (les fractures *peri mortem* certaines sont en rouge, les fractures *peri mortem* probables sont en vert, les parties manquantes sont en gris). A : vue antérieure, B : vue supérieure, C : profil droit, D : vue postérieure, E : vue inférieure, F : profil gauche.

133 Dessin : Anne-Marie WITTEK, © ADIA.

⁵¹⁵ DUPRAS & SCHULTZ 2013.

⁵¹⁶ LOE 2009.

⁵¹⁷ QUATREHOMME 2015, p. 1350-1353.

⁵¹⁸ QUATREHOMME 2015, p. 1350.

⁵¹⁹ MUELLER *et al.* 2012.

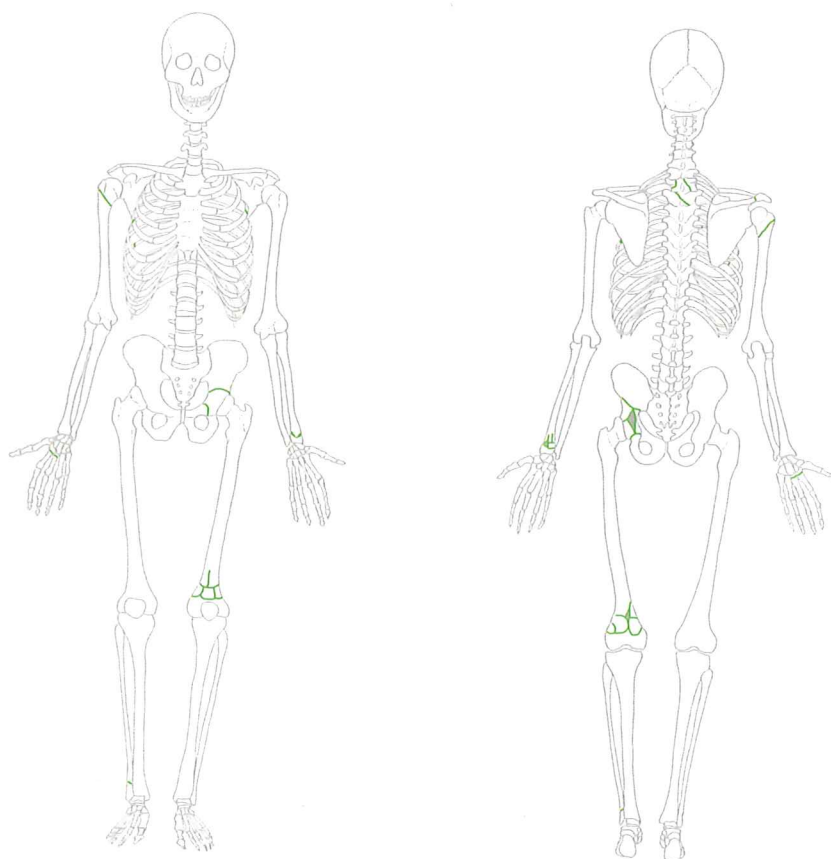
- l'épiphyse proximale des métacarpiens droits II et III,
- l'épiphyse distale du fémur gauche,
- l'épiphyse distale de la fibula gauche,
- l'acétabulum et l'aile iliaque gauche (fig. 128),
- les arcs neuraux de T2 et T3,
- des côtes (au moins trois).

Les cassures *peri mortem* infra-crâniennes ne se sont pas produites lors des fouilles mais elles peuvent avoir eu lieu soit au moment de la chute, soit par la suite et résulter de la chute d'objets dans le puits ou encore lors de la pression des sédiments (os restant « frais » suite aux conditions humides).

7.9. CONCLUSION

L'analyse anthropologique des restes humains provenant du puits I a montré qu'ils appartenaient à un seul individu. Cet individu présente un très bon état de conservation mais de nombreux os sont fissurés ou fragmentés probablement suite au passage d'un lieu humide à un lieu plus sec. Par ailleurs, le bris de certains os, tel le crâne, l'humérus droit, le fémur gauche, pourrait résulter du fait qu'il a été lancé dans le puits plutôt que déposé précautionneusement.

La morphométrie squelettique permet de déterminer que l'individu était de sexe masculin. L'étude anthropologique montre qu'il s'agit d'un jeune adulte décédé entre 18 et 20 ans. Elle révèle aussi que le jeune homme mesurait un peu moins de 1,60 m, qu'il était probablement gaucher, qu'il avait une légère dysplasie de la hanche gauche et avait souffert de sinusite.



ABRÉVIATIONS BIBLIOGRAPHIQUES

- AE : *L'Année épigraphique*.
 AR : RÜTTI 1991.
 Arentsburg : HOLWERDA 1923.
 AV.ZF. : BRULET & FELLER 2003.
 BASTIEN : BASTIEN 1972-1987.
 Blicquy 2 : DE LAET 1966.
 Blicquy 4 : DE LAET & THOEN 1969.
 BMC : MATTINGLY & CARSON 1923-1962.
 BRULET : BRULET 1990a.
 CHENET : CHENET 1941.
 CIL : *Corpus Inscriptionum Latinarum*, Berlin, 1863.
 CURLE : CURLE 1911.
 Déch. : DÉCHELETTE 1904.
 DERU : DERU 1996.
 DERU/PAICHELER : DERU & PAICHELER 2001.
 DOR 2 : DERU 1994.
 Drag. : DRAGENDORFF 1895.
 DRESSSEL : DRESSSEL 1899.
 Éauze : SCHAAD 1992.
 ELMER : ELMER 1941.
 ESPÉRANDIEU : ESPÉRANDIEU 1907-1938.
 FINKE : FINKE 1927.
 Gauloise : LAUBENHEIMER 1985.
 GOSE : GOSE 1950.
 Haltern : LOESCHKE 1909.
 Hees : BRUNSTING 1937.
 Hofheim : RITTERLING 1913.
 HOFMANN : HOFMANN 1968.
 HÖPKEN : HÖPKEN 2005.
 HÜBENER : HÜBENER 1968 (groupes 1 à 8).
 IKöln² : GALSTERER 2010.
 ILB : DEMAN & RAEPSAET-CHARLIER 1985.
 ILTG : WUILLEUMIER 1963.
 ISINGS : ISINGS 1957.
 LA : FELLER & BRULET 1998.
 Liberchies : VILVORDER 2001.
 LRBC : CARSON & KENT 1960.
 Lud. : LUDOWICI 1927.
 NESSELHAUF/LIEB : NESSELHAUF & LIEB 1959.
 Niederbieber : OELMANN 1914.
 N.O. : BLASZKIEWICZ & JIGAN 1991.
 NoTS 1 : HARTLEY & DICKINSON 2008a.
 NoTS 2 : HARTLEY & DICKINSON 2008b.
 NoTS 3 : HARTLEY & DICKINSON 2008c.
 NoTS 4 : HARTLEY & DICKINSON 2009a.
 NoTS 5 : HARTLEY & DICKINSON 2009b.
 NoTS 7 : HARTLEY & DICKINSON 2011a.
 NoTS 8 : HARTLEY & DICKINSON 2011b.
 NoTS 9 : HARTLEY & DICKINSON 2012.
 OPEL : LÖRINCZ 1999-2005.
 Osw. : OSWALD 1936-1937.
 P.B. : PITON & BAYARD 1977.
 RIB : COLLINGWOOD & WRIGHT 1965.
 RIC : MATTINGLY *et al.* 1923-2007.
 Saint-Mard : RAEPSAET-CHARLIER, CHARLIER & CLAUSSE 1977-1978.
 SCHILLINGER-HÄFELE : SCHILLINGER-HÄFELE 1977.
 St-Simp. 1990 : STANFIELD & SIMPSON 1990.
 STUART : STUART 1977.
 Tienen : THOMAS 1983.
 Tongeren 2 : DE SCHAETZEN & VANDERHOEVEN 1964.
 Tongeren 4 : VANDERHOEVEN 1975.
 UC : CHENET 1941 (corpus des molettes).
 VANVINCKENROYE : VANVINCKENROYE 1991.

BIBLIOGRAPHIE

- ALBRECHT N., 2015. *Römerzeitliche Brunnen und Brunnenfunde im rechtsrheinischen Obergermanien und in Rätien*, Mayence et Ruppolding.
- ALONSO-MARTINEZ N., 1995. Les premières meules rotatives manuelles dans le nord-est de la péninsule ibérique. In : AMOURETTI M.-Cl. & COMET G. (éd.), *La transmission des connaissances techniques*, Aix-en-Provence (Cahier d'Histoire des techniques, 3), p. 15-23.
- ANDRIKOPOULOU-STRACK J.-N., 1986. *Grabbauten des 1. Jahrhunderts n. Chr. im Rheingebiet. Untersuchungen zu Chronologie und Typologie*, Bonn (Beihefte des Bonner Jahrbücher, 43).
- ARNAULD M., HUART L., PILON F. & VAN OSSEL P., 2015. La céramique d'un établissement rural en périphérie de *Durocortorum* (Reims, Marne), *Société française d'étude de la céramique antique en Gaule. Actes du Congrès de Nyon*, p. 475-486.
- BAATZ D., 1999. Katapulte und mechanische Handwaffen des spätrömischen Heeres, *Journal of Roman Military Equipment Studies*, 10, p. 5-19.
- BÄJENARU C., 2010. *Minor Fortifications in the Balkan-Danubian Area from Diocletian to Justinian*, Cluj-Napoca.
- BAKKER L., 1981. Spätrömische Befestigungen und frühmittelalterliche Kirche von St. Peter und Paul. In : METZLER J., ZIMMER J. & BAKKER L., *Ausgrabungen in Echternach*, Luxembourg 1981, p. 269-354.
- BAKKER L., 1986. Rädchenverzierte Argonnen-Terra-Sigillata. In : SWOBODA R. M., *Die spätrömische Befestigung Sponeck am Kaiserstuhl*, München (Münchner Beiträge zur Vor- und Frühgeschichte, 36), p. 93-99.
- BAKKER L., 1996. Gefäßkeramik in spätrömischer und frühmittelalterlicher Zeit. In : WOLF A. (éd.), *Die Domgrabung Köln. Altertum-Frühmittelalter-Mittelalter*, Köln (Studien zum Kölner Dom, 2), p. 217-234.
- BAKKER L., 2002. Rädchenverzierte Argonnen-Terra-sigillata. In : RISTOW S. (éd.), *Die frühen Kirchen unter dem Kölner Dom. Befunde und Funde vom 4. Jahrhundert bis zur Bauzeit des Alten Domes*, Köln (Studien zum Kölner Dom, 9), p. 109-123.
- BAKKER L., 2010. Die Rädchenverzierte Argonnensigillata vom Münsterberg in Breisach. In : ZAGERMANN 2010, p. 215-228.
- BARDOT-CAMBOT A., 2014. *Coquillages des villes et coquillages des champs : une enquête en cours*, Lille (Revue du Nord, Hors-Série, Collection Art et Archéologie, 21), p. 109-120.
- BARFIELD L. H., 1968. Ein Burgus in Froitzheim, Kreis Düren. In : *Beiträge zur Archäologie des römischen Rheinlands*, Düsseldorf (Rheinische Ausgrabungen, 3), p. 9-119.
- BASTIEN P., 1972-1987. *Le monnayage de l'atelier de Lyon*, Wetteren (Numismatique romaine, 7, 9, 11, 13, 14, 15, 16).
- BAUCHHENS G., 1979. *Germania Inferior. Bonn und Umgebung. Zivile Grabdenkmäler*, Bonn (Corpus signorum imperii Romani. Corpus der Skulpturen der römischen Welt. Deutschland, III, 2).
- BAUSEWEIN J., 2018. *Der Schöpfeimer aus dem römischen Brunnen von Kückhoven*, Darmstadt (Archäologie im Rheinland 2017), p. 131-133.
- BAYARD D., 2004. Les apports de la sigillée d'Argonne décorée à la molette (IV^e-VI^e siècles) à la connaissance de la ville romaine tardive de Reims. In : NEISS & SINDONINO 2004, p. 92-95.
- BAYARD D. & FOURNIER J., 1978. Un dépotoir du IV^e siècle, rue Blaise Pascal à Amiens, *Cahiers archéologiques de Picardie*, 5, p. 191-198.
- BEARD M., NORTH J. & PRICE S., 1998. *Religions de Rome*, Paris.

- BERSU G., 1964. *Die spätrömische Befestigung "Bürgle" bei Gundremmingen*, München (Münchner Beiträge zur Vor- und Frühgeschichte, 10).
- BERTHOLET P., LAUSBERG P., MARCOLUNGO D. & PIRNAY L., 1983. Le temple gallo-romain de Juslenville et l'occupation antique de Theux, *Bulletin de la Société verviétoise d'Archéologie et d'Histoire*, LXIII, p. 5-228.
- BERTOLACCINI L. et al., 2008. Ad Fines. *Das spätrömische Kastell Pfyn : Katalog und Tafeln*, Frauenfeld (Archäologie im Thurgau, 8.2).
- BERTRAND I. & TENDRON G., 2012. Mortiers en pierre de l'Aquitaine romaine : matériaux, contextes et usages, *Société française d'étude de la céramique antique en Gaule. Actes du Congrès de Poitiers*, p. 389-394.
- BINSFELD W., 1997. Gefäßnamen auf Keramik im Nordwesten des Römischen Reiches, *Trierer Zeitschrift*, 60, p. 19-22.
- BISHOP M. C. & COULSTON J. C. N., 1993. *Roman Military Equipment from the Punic Wars to the Fall of Rome*, Oxford.
- BÖHME A., 1974. Die Fibeln des Kastells am Kleinen Feldberg (Hochtaunuskreis), *Saalebürg-Jahrbuch*, 31, p. 5-14.
- BÖHME H. W. 1974. *Germanische Grabfunde des 4. bis 5. Jahrhunderts, zwischen unterer Elbe und Loire. Studien zur Chronologie und Bevölkerungsgeschichte*, München (Münchner Beiträge zur Vor- und Frühgeschichte, 19).
- BOUCHER S. & OGGIANO-BITAR H., 1993. Le trésor des bronzes de Bavay, Lille (Revue du Nord, Hors-Série, Collection Archéologie, 3).
- BOŽIČ D. & FEUGÈRE M., 2004. Les instruments de l'écriture, *Gallia*, 61, p. 21-41.
- BREM H. et al., 2008. Ad Fines. *Das spätrömische Kastell Pfyn : Befunde und Funde*, Frauenfeld (Archäologie im Thurgau, 8.1).
- BROOK I., 2009. Sinusitis, *Periodontology 2000*, 49, p. 126-139.
- BRULET R., 1968. Quelques fibules en bronze provenant du vicus des Bons-Villers à Liberchies, *De Gallia*, VII, p. 15-16.
- BRULET R., 1977. La tour de garde du Bas-Empire romain de Morlanwelz (Belgique), *Vorträge des 10. Internationalen Limeskongresses in der Germania Inferior*, Rheinland-Verlag, Köln (Studien zu den Militärgrenzen Roms, 2 / Beihefte der Bonner Jahrbücher, 38), p. 109-114.
- BRULET R. (dir.), 1981. *Braives gallo-romain I. La zone centrale*, Louvain-la-Neuve (Publications d'Histoire de l'Art et d'Archéologie de l'Université catholique de Louvain, XXVI).
- BRULET R. (dir.), 1983. *Braives gallo-romain II. Le quartier des potiers*, Louvain-la-Neuve (Publications d'Histoire de l'Art et d'Archéologie de l'Université catholique de Louvain, XXXVII).
- BRULET R. (dir.), 1987. *Liberchies I. Vicus gallo-romain. Bâtiment méridional et la Fontaine des Turcs*, Louvain-la-Neuve (Publications d'Histoire de l'Art et d'Archéologie de l'Université catholique de Louvain, LIV).
- BRULET R., 1990a. *La Gaule septentrionale au Bas-Empire. Occupation du sol et défense du territoire dans l'arrière-pays du Limes aux IV^e et V^e siècles = Nordgallien in der Spätantike*, Rheinische Landesmuseums, Trier (Trierer Zeitschrift für Geschichte und Kunst des Trierer Landes und seiner Nachbargebiete. Beihefte, 11).
- BRULET R. (dir.), 1990b. *Braives gallo-romain IV. La zone Centre-Ouest*, Louvain-la-Neuve (Publications d'Histoire de l'Art et d'Archéologie de l'Université catholique de Louvain, LXXVII).
- BRULET R. (dir.), 1993. *Braives gallo-romain V. La fortification du Bas-Empire*, Louvain-la-Neuve (Publications d'Histoire de l'Art et d'Archéologie de l'Université catholique de Louvain, LXXXIII).
- BRULET R. 1995a. La défense du territoire au Bas-Empire dans l'arrière-Pays du Limes. In : BRULET R., LEVA Ch., MERTENS J., PLUMIER J. & THOLLARD P., *Forts romains de la route Bavay-Tongres. Le dispositif militaire du Bas-Empire*. Guide publié à l'occasion du 16th International Congress of Roman Frontier Studies, Louvain-la-Neuve (Collection d'archéologie Joseph Mertens, XI), p. 13-24.
- BRULET R., 1995b. Liberchies I. Province du Hainaut, commune de Pont-à-Celles. In : BRULET R., LEVA Ch., MERTENS J., PLUMIER J. & THOLLARD P., *Forts romains de la route Bavay-Tongres. Le dispositif militaire du Bas-Empire*. Guide publié à l'occasion du 16th International Congress of Roman Frontier Studies, Louvain-la-Neuve (Collection d'archéologie Joseph Mertens, XI), p. 38-44.
- BRULET R., 1998. Limes Belgicus. In : DYCZEK P. (éd.), *Novae and the Romans on Rhine, Danube, Black Sea and Beyond the Frontiers of the Empire*. Acta of the International Conference Wykno, Poland, 18-22 November 1995, Warszawskiego (Novensia, 10), p. 77-87.
- BRULET R., 2006a. L'architecture militaire en Gaule pendant l'Antiquité tardive. In : REDDÉ et al. 2006, p. 155-179.
- BRULET R., 2006b. Tavers. In : REDDÉ et al. 2006, p. 393-394.
- BRULET R. (dir.), 2008. *Les Romains en Wallonie*, Bruxelles.
- BRULET R., 2010. *La céramique rugueuse du Bas-Empire de l'Eifel*. In : BRULET, VILVORDER & DELAGE 2010, p. 407-419.
- BRULET R., 2017. The Roman army and military Defence in Northern Gaul and the Germanic provinces during the Late Empire. In : ROYMANS N., HEEREN S. & DE CLERCQ W. (éd.), *Social Dynamics in the Northwest Frontiers of the Late Roman Empire. Beyond Decline or Transformation*, Amsterdam (Amsterdam Archaeological Studies, 26), p. 39-56.
- BRULET R., DE LONGUEVILLE S. & VILVORDER F. (dir.), 2002. *Liberchies entre Belgique et Germanie. Guerres et paix en Gaule romaine*, Morlanwelz.
- BRULET R. & DEMANET J.-C. (dir.), 1997. *Liberchies III. Vicus gallo-romain. Les thermes et zone d'habitat au nord de la voie antique*, Louvain-la-Neuve (Publications d'Histoire de l'Art et d'Archéologie de l'Université catholique de Louvain, XCIV).
- BRULET R., DEWERT J.-P. & VILVORDER F. (dir.), 2001. *Liberchies IV. Vicus gallo-romain. Travail de rivière*, Louvain-la-Neuve (Publications d'Histoire de l'Art et d'Archéologie de l'Université catholique de Louvain, CI).
- BRULET R. & FELLER M., 2003. Recherches sur les ateliers de céramiques gallo-romains en Argonne, 2. Le site de production d'Avocourt 3, *Archaeologia Mosellana*, 5, p. 301-351.
- BRULET R., VILVORDER F. & DELAGE R., 2010. *La céramique romaine en Gaule du Nord. Dictionnaire des céramiques. La vaisselle à large diffusion*, Turnhout.
- BRUNSTING H., 1937. *Het grafveld onder Hees bij Nijmegen, een bijdrage tot de kennis van Ulpia Noviomagus*, Amsterdam.
- BRUZEK J., 2002. A Method for Visual Determination of Sex, Using the Human Hip Bone, *American Journal of Physical Anthropology*, 117, p. 157-168.
- CABUY Y., 1991. *Les temples gallo-romains des cités des Tongres et des Trévires*, Bruxelles.
- CAMPION J. C. & BENSON M. K. D., 2007. Developmental dysplasia of the hip, *Surgery*, 25 (4), p. 176-180.
- CARROLL-SPILLECKE M., 1997. The late Roman frontier fort Divitia in Cologne-Deutz and its garrisons. In : GROENMAN-VAN WATERINGE W., VAN BEEK B. L., WILLEMS W. J. H. & WYNIA S. L. (éd.), *Roman Frontier Studies 1995. Proceedings of the XVIth International Congress of Roman Frontier Studies*, Oxford (Oxbow Monograph, 91), p. 143-149.
- CARRON N., 2015. Céramiques et rituels : apports des sources littéraires et des inscriptions latines, *Société française d'étude de la céramique antique en Gaule. Actes du Congrès de Nyon*, p. 51-60.
- CARSON R. A. G. & KENT J. P. C. 1960. *Late Roman Bronze Coinage*, London.
- CATTELAÏN P., 2015. Trois nouvelles estampilles TRPOT rétrogrades sur terre cuite architecturale gallo-romaine découvertes à Baronville « Fontaine » (Beauraing, province de Namur, Belgique), *Archéo-Situla*, 35, p. 139-140.
- CATTELAÏN P. & PARIDAENS N. (dir.), 2009. *Le sanctuaire tardo-romain du « Bois des Noël » à Matagne-la-Grande. Nouvelles recherches (1994-2008) et réinterprétation du site*, Bruxelles (Études d'archéologie, 2 - Artefact, 12).

- CAZANOVE O. (DE), 1991. Ex-voto de l'Italie républicaine : sur quelques aspects de leur mise au rebut. In : BRUNAUX J.-L. (dir.), *Les sanctuaires celtiques et leurs rapports avec le monde méditerranéen*, Paris, p. 203-214.
- CAZANOVE O. (DE) & SCHEID J. (dir.), 2003. *Sanctuaires et sources dans l'Antiquité*, Naples.
- CHENET G., 1941. *La céramique gallo-romaine d'Argonne du IV^e siècle et la terre sigillée décorée à la molette*, Mâcon.
- CHENET G. & GAUDRON G., 1955. *La céramique sigillée d'Argonne des II^e et III^e siècles*, Paris (6^e Supplément à Gallia).
- CLAES P., 1954. Découvertes de l'époque romaine à Tavers (Namur). Inscription lapidaire. Figurine de cheval. Céramique. Monnaies, etc., *Annales de la Société archéologique de Namur*, XLVII, p. 225-255.
- CLERBAUT T. & CUYT G., 2013. *Ad fundum*, een onderzoek naar enkele bijzondere waterputvondsten te Wijnegem. Deel 1. De Romeine emmer van Wijnegem (Antwerpen), *Bulletin van de Antwerpse Vereniging voor Romeinse Archeologie*, 13, p. 49-57.
- COLLINGWOOD R.-G. & WRIGHT R.-P., 1965. *The Roman Inscriptions of Britain*, Oxford ; Addenda et corrigenda by TOMLIN R. S. O., 2^e éd., 1995.
- COMET G., 1992. *Le paysan et son outil. Essai d'histoire technique des céréales (France. VIII^e-XV^e siècle)*, Rome (Collection de l'École française de Rome, 165).
- COQUELET C. (dir.) à paraître. *Jupille-sur-Meuse. Le sanctuaire de l'agglomération gallo-romaine*, Namur (Études et Documents. Archéologie).
- COQUELET C., CREEMERS G., DRESSEN R. & GOEMAERE É., 2013. Les « pierres blanches » dans les monuments publics et funéraires de la cité des Tongres, *Signa*, 2, p. 29-39.
- COQUEUGNIOT H. & WEAVER T. D., 2007. Infracranial Maturation in the Skeletal Collection from Coimbra, Portugal : New Aging Standards for Epiphyseal Union, *American Journal of Physical Anthropology*, 134 (3), p. 424-437.
- CORBAU M.-H., 2009-2010. Les relais : un équipement au service de l'économie en Gaule septentrionale. In : BEDON R. (éd.), *Macella, Tabernae, Portus. Les structures matérielles de l'économie en Gaule romaine et dans les régions voisines*, Limoges (Caesarodunum, XLIII-XLIV), p. 95-119.
- CORBAU M.-H., 2012. La voie romaine Boulogne-Bavay-Tongres-Cologne. Un itinéraire antique à travers l'Europe, Namur (Itinéraires du Patrimoine wallon).
- CORTEEL C., VAN DEN HAUTE P. & VERNIERS J., 2004. New sedimentological and petrographical observations on the Devonian Burnot Formation in the Belgian Rhenohercynian Basin, *Geologica Belgica*, 7/1-2, p. 41-54.
- COSYNS P., 2004. Les bracelets romains en verre noir, *Bulletin de l'Association française pour l'Archéologie du Verre*, p. 15-18.
- COSYNS P., 2009. Le verre à vitre en Belgique à l'époque gallo-romaine. In : LAGABRIELLE S. & PHILIPPE M. (dir.), *Verre et fenêtre de l'Antiquité au XVIII^e siècle. Actes du premier colloque international de l'Association Verre et Histoire (Paris-La Défense/Versailles, du 13 au 15 octobre 2005)*, Paris (Les cahiers de verre et histoire, 1), p. 17-24.
- COSYNS P., 2011. *The production, distribution and consumption of black glass in the Roman Empire during the 1st - 5th century AD. An archaeological, archaeometric and historical approach*, Brussel (Thèse de doctorat, VUB).
- COULSTON J. C. N., 2013. Late Roman Military Equipment Culture. In : SARANTIS A. & CHRISTIE N. (éd.), *War and Warfare in Late Antiquity*, Leiden/Boston (Late Antique Archaeology, 8), p. 463-492.
- COURTOY F., 1955. Les fouilles de la Société à Tavers en 1954, *Namurcum*, 29, p. 13-14.
- CUNTZ O., 1929. *Itineraria romana*, Berlin.
- CURLE J., 1911. *A Roman Frontier Post and its People : the Fort of Newstead in the Parish of Melrose*, Glasgow.
- CUYT G., 1982. Sporen van een inheemse en Gallo-Romeinse nederzetting te Wijnegem. In : *Conspectus*, MCMLXXXI, Brussel (Archaeologia Belgica, 247), p. 60-64.
- CZYSZ W., 1986. Ein spätrömisches Waffengrab aus Westendorf, Ldkr. Augsburg, *Bayerische Vorgeschichtsblätter*, 51, p. 261-271.
- DASNOY A., 1953. Vestiges romains à Tavers, *Namurcum*, 27, p. 46.
- DASNOY A., 1968. La nécropole de Samson (IV^e-VI^e siècles), *Annales de la Société archéologique de Namur*, LIV, p. 277-333.
- De Beenhouwer J., 2005. *De Gallo-Romeinse terracottastatuetten van Belgische vindplaatsen in het ruimer kader van de Noordwest-Europese terracotta-industrie*, Leuven (Thèse de doctorat, KULeuven).
- De Beenhouwer J., 2014. *Terracotta Figurines and Devotion in Roman Tongeren*, Tongeren (Atuatuca, 5).
- DE BOE G., 1975. *Haccourt II. Le corps de logis de la grande villa*, Bruxelles (Archaeologia Belgica, 174).
- DE BOE G., 1982. *Le sanctuaire gallo-romain dans la plaine de Bieure à Matagne-la-Petite*, Bruxelles (Archaeologia Belgica, 251).
- DÉCHELETTE J., 1904. *Les vases céramiques ornés de la Gaule romaine (Narbonnaise, Aquitaine et Lyonnaise)*, Paris.
- DE CLERCQ W. & DEGRYSE P., 2008. The mineralogy and petrography of Low Lands Ware 1 (Roman lower Rhine-Meuse-Scheldt basin ; the Netherlands, Belgium, Germany), *Journal of archaeological Science*, 35, p. 448-458.
- DEJONGHE L., HERBOSCH A., STEEMANS Ph. & VERNIERS J., 2006. Disused Palaeozoic regional stages from Belgium : Devillian, Revinian, Salmian, Gedinnian and Burnotian, *Geologica Belgica*, 9/1-2, p. 191-197.
- DE LAET S. J., 1955. Archéologie. Chronique. Tavers, *L'Antiquité classique*, 24, p. 454-455.
- DE LAET S. J., 1966. Études sur la céramique de la nécropole gallo-romaine de Blicquy (Hainaut). II. La poterie dite « savonneuse », *Helinium*, 6, p. 3-25.
- DE LAET S. J. & THOEN H., 1969. Études sur la céramique de la nécropole gallo-romaine de Blicquy (Hainaut). IV. La céramique « à enduit rouge pompéien », *Helinium*, 9, p. 28-38.
- DELAMARRE X., 2003. *Dictionnaire de la langue gauloise. Une approche linguistique du vieux-celtique continental*, 2^e éd., Paris.
- DEL MARMOL E., 1851. Habitation gallo-romaine à Tavers, *Annales de la Société archéologique de Namur*, II, p. 416-420.
- DEMAN A. & RAEPSAET-CHARLIER M.-Th., 1985. *Les inscriptions latines de Belgique*, Bruxelles, (2^e éd., Latomus, 2002).
- DEMANET J.-C. & VILVORDER F. (dir.), 2015. *Liberchies VI. Vicus gallo-romain. Zone d'habitat dans le quartier ouest*, Louvain-la-Neuve (Collection d'archéologie Joseph Mertens, XVI).
- DE POORTER A. & CLAEYS P.-J., 1989. *Les sigles sur matériaux de construction romains en terre cuite en Belgique*, Leuven (Acta Archaeologica Lovaniensia. Monographiae, 1).
- DERKS T., 1998. *Gods, Temples and Ritual Practices. The Transformation of Religious Ideas and Values in Roman Gaul*, Amsterdam (Amsterdam Archaeological Studies, 2).
- DERKS T., 2008. Les rites de passage et leur manifestation matérielle dans les sanctuaires des Trévires. In : CASTELLA D. & MEYLAN KRAUZE M.-F. (dir.), *Topographie sacrée et rituels. Le cas d'Aventicum, capitale des Helvètes. Actes du colloque international d'Avenches, 2-4 novembre 2006*, Bâle (Antiqua, 43), p. 191-204.
- DERU X., 1994. La deuxième génération de la céramique dorée (50-180 après J.-C.). In : TUFFREAU-LIBRE M. & JACQUES A. (dir.), *La céramique du Haut-Empire en Gaule Belgique et dans les régions voisines : faciès régionaux et courants commerciaux. Actes de la table ronde d'Arras 1993*, Berck-sur-Mer (Nord-Ouest Archéologie, 6), p. 81-94.

- DERU X., 1996. *La céramique belge dans le nord de la Gaule. Caractérisation, chronologie, phénomènes culturels et économiques*, Louvain-la-Neuve (Publications d'Histoire de l'Art et d'Archéologie de l'Université catholique de Louvain, LXXXIX).
- DERU X., 2005. Les productions de l'atelier de potiers des « Quatre Bornes » aux Rues-des-Vignes (Nord), *Société française d'étude de la céramique antique en Gaule. Actes du Congrès de Blois*, p. 469-477.
- DERU X. & PAICHELER J.-Cl., 2001. La céramique à dégraissant coquillier dans le nord-est de la Gaule. In : DEMAROLLE J.-M. (dir.), *Histoire et céramologie en Gaule mosellane (Sarlotux)*, Montagnac (Archéologie et Histoire romaine, 4), p. 23-35.
- DESBAT A., 2012. Le tonneau à l'époque romaine. In : LAVAUD S. (coord.), *Vendre le vin de l'Antiquité à nos jours. Actes du colloque CERVIN*, Bordeaux, p. 15-32.
- DESBAT A., FOREST V. & BATIGNE-VALLET C., 2006. La cuisine et l'art de la table en Gaule après la conquête romaine. In : PAUNIER D. (dir.), *Celtes et Gaulois. L'Archéologie face à l'Histoire. La romanisation et la question de l'héritage celtique. Actes de la table ronde de Lausanne, 17-18 juin 2005*, Glux-en-Glenne (Bibracte, 12/5), p. 167-192.
- DE SCHAETZEN Ph. & VANDERHOEVEN M., 1964. *De Terra Sigillata te Tongeren 2. De voormalige verzameling Baron de Schaetzen in het Provinciaal Gallo-Romeins Museum te Tongeren*, Tongeren (Publikaties van het Provinciaal Gallo-Romeins Museum te Tongeren, 1).
- DESCHIETER J., DE CLERCQ W. & VILVORDER F., 2012. Balancing between tradition and innovation : the potter EBARAS and the mould-decorated beakers from the Argonne. In : BIRD D. (éd.), *Dating and Interpreting the Past in the Western Roman Empire. Essays in Honour of Brenda Dickinson*, Oxford and Oakville, p. 92-106.
- DESTEXHE G., 1996. Un remarquable puits gallo-romain à Verlaine, *Archéologie hesbignonne*, 14, p. 3-91.
- DEYTS S., 1994. *Un peuple de pèlerins. Offrandes de pierre et de bronze des sources de la Seine*, Dijon (Revue archéologique de l'Est et Centre-Est, supplément 13).
- DEZATEUX C. & ROSENDAHL K., 2007. Developmental dysplasia of the hip, *The Lancet*, 369, p. 1541-1552.
- DIXON K. R. & SOUTHERN P., 1992. *The Roman Cavalry. From the First to the Third Century AD*, London, 1992.
- DONDIN-PAYRE M. & LORiot X., 2008. Tiberinius Celerianus à Londres : Bellovaque et moritix, *L'Antiquité classique*, 77, p. 127-169.
- DOYEN J.-M., 1990. Monnaies gauloises inédites de la collection Stroobants : Ciney. Fontaine-Valmont, Mons et Tavier, *Amphora*, 59, p. 64-69.
- DOYEN J.-M., 2007. Économie, monnaie et société à Reims sous l'Empire romain. *Recherches sur la circulation monétaire en Gaule septentrionale intérieure*, Reims (Bulletin de la Société archéologique champenoise, 100, 1-2 / Collection archéologie urbaine à Reims, 7).
- DRAGENDORFF H., 1895. Terra sigillata : ein Beitrag zur Geschichte der griechischen und römischen Keramik, *Bonner Jahrbücher*, 96, p. 18-155.
- DRESSSEL H., 1899. *Amphorae*, CIL, XV, 2.
- DRINKWATER J. F., 1987. *The Gallic Empire. Separatism and Continuity in the North-Western Provinces of the Roman Empire A.D. 260-274*, Stuttgart (Historia-Einzelschriften, 52).
- DUMÉZIL G., 1974. *La religion romaine archaïque*, Paris, 2^e éd.
- DUMONT G. & GOEMAERE É., 2015. Les pierres décoratives et architecturales. In : AUTHOM N. & PARIDAENS N. (dir.), *La villa gallo-romaine du « Champ de Saint-Éloi » à Merbes-le-Château*, Namur (Études et Documents. Archéologie, 30), p. 252-281.
- DUPRAS T. L. & SCHULTZ J. J., 2013. Taphonomic Bone Staining and Color Changes in Forensic Contexts. In : POKINES J. & SYMES S. A. (éd.), *Manual of Forensic Taphonomy*, Boca Raton, p. 315-340.
- DUTOIR O., 1989. *Hommes fossiles du Sahara : peuplements holocènes du Mali septentrional*, Paris.

- DUTOIR O., 1992. Activités physiques et squelette humain : le difficile passage de l'actuel au fossile, *Bulletins et mémoires de la Société d'Anthropologie de Paris*, n.s. 4, 3-4, p. 233-241.
- ECK W., 2004. *Köln in römischer Zeit : Geschichte einer Stadt im Rahmen des Imperium Romanum*, Köln (Geschichte der Stadt Köln, 1).
- EGGERS H. J., 1951. *Der römische Import im freien Germanien*, Hamburg (Atlas der Urgeschichte, 1).
- ELMER G., 1941. Die Münzprägung der gallischen Kaiser in Köln, Trier und Mailand, *Bonner Jahrbücher*, 146, p. 1-106.
- ELTON H., 1996. *Warfare in Roman Europe AD 350-425*, Oxford.
- ERVYNCK A. & VANDERHOEVEN A. (dir.), 2016. *Het archeologisch en bouwhistorisch onderzoek van de O.L.V.-basiliek van Tongeren (1997-2013). Deel 1 : Vondstencatalogus*, Brussel (Relicta Monografieën, 11).
- ERVYNCK A. & VANDERHOEVEN A. (dir.), 2017. *Het archeologisch en bouwhistorisch onderzoek van de O.L.V.-basiliek van Tongeren (1997-2013). Deel 2 : Studie van de vondsten*, Brussel (Relicta Monografieën, 12).
- ESPÉRANDIEU É., 1907-1938. *Recueil général des bas-reliefs, bustes et statues de la Gaule romaine*, Paris, 15 volumes (Collection de documents inédits sur l'histoire de France).
- ETTLINGER E., 1973. *Die römischen Fibeln in der Schweiz*, Bern (Handbuch der Schweiz zur Römer- und Merowingerzeit).
- FAIDER-FEYTMANS G., 1958. Fortins du Bas-Empire découverts en Belgique, *Archéologie*, 1958, p. 427-428.
- FAIDER-FEYTMANS G., 1979. *Les bronzes romains de Belgique*, Mainz am Rhein (Römisch-Germanisches Zentralmuseum zu Mainz).
- FELLMANN R., 1952. Mayener Eifelkeramik aus den Befestigungen des spätrömischen Rheinlimes in der Schweiz, *Jahrbuch der schweizerischen Gesellschaft für Urgeschichte*, 42, p. 161-173.
- FEUGÈRE M., 1985. *Les fibules de la Gaule méridionale de la Conquête à la fin du V^e siècle après J.-C.*, Paris (Revue archéologique de Narbonnaise, supplément 12).
- FEUGÈRE M., 1993. *Les armes des Romains : de la République à l'Antiquité tardive*, Paris.
- FINKE H., 1927. Neue Inschriften, *Bericht der Römisch-Germanischen Kommission*, 17, p. 1-107 et 198-231.
- FLAHAUT J., 2014. Les vases à visages et à bustes dans le nord de la Gaule : nouvelles données à Fanum Martis, *Société française d'étude de la céramique antique en Gaule. Actes du Congrès de Chartres*, p. 703-717.
- FOLLMANN-SCHULZ A.-B., 1986. *Die römische Tempelanlagen in der Provinz Germania inferior*, Berlin-New-York (Aufstieg und Niedergang der römischen Welt, II, 18, 1), p. 672-793.
- FÖLZER E., 1913. *Die Bilderschüsseln der ostgallischen Sigillata-Manufakturen*, Bonn.
- FRIEDRICH S., 2010. Remagen. Das römische Auxiliarkastell Rigomagus, Koblenz (Berichte zur Archäologie an Mittelrhein und Mosel, 16), p. 8-439.
- FULLY G. & PINEAU H., 1960. Détermination de la stature au moyen du squelette, *Annales de Médecine Légale*, XL (2), p. 3-11.
- GAFFIOT F., 1934. *Dictionnaire latin-français*, Paris.
- GAGÉ J., 1955. *Apollon romain*, Paris.
- GAIDON-BUNUEL M.-A., BARAT Y., VAN OSSEL P., 2006. Les céramiques du mithræum de Septeuil (Yvelines). In : VAN OSSEL P. (dir.), *Les céramiques de l'Antiquité tardive en Île-de-France et dans le Bassin parisien. Volume I. Ensembles régionaux*, Diocesis Galliarum, Nanterre (Document de travail, 7), p. 137-160.
- GALSTERER B. & H., 2010. *Die römischen Steininschriften aus Köln*, Mainz.
- GARBSCH J., 1966. *Der Moosberg bei Murnau*, München (Münchner Beiträge zur Vor- und Frühgeschichte, 12).

- GARBSCH J., 1975. Zur neuen römischen Funde aus Bayern. 1. Römische Rasiermesser, *Bayerische Vorgeschichtsblätter*, 40, p. 68-89.
- GAUTIER A., 1987. Taphonomic groups : How and Why ?, *Archaeozoologia*, 1 (2), p. 47-52.
- GEERTS R., HARTOCH E., REKK R., VILVORDER F. & YANS J., 2016. From Clay to Container. Roman Pottery Production at the Beukenbergweg, Tongeren (Belgium), *Rei Cretariae Romanae Fautorum. Acta*, 44, p. 341-348.
- GIESLER U., 1978. Jüngerkaizerzeitliche Nietkopfsporen mit Dreipunkthalterung vom Typ Leuna, *Saalebürg Jahrbuch*, 35, 1978, p. 5-56.
- GILLES K.-J., 1985. *Spätromische Höhensiedlungen in Eifel und Hunsrück*, Trier (Trierer Zeitschrift, Beiheft, 7).
- GLUHAK T. M. & HOFMEISTER W., 2011. Geochemical provenance analyses of Roman lava millstones north of the Alps : a study of their distribution and implications for the beginning of Roman lava quarrying in the Eifel region (Germany), *Journal of Archaeological Science*, 38, n° 7, p. 1603-1620.
- GOLDAT M., 1997. *Puteale und verwandte Monumente. Eine Studie zum römischen Ausstattungsluxus*, Mainz (Beiträge zur Erschließung hellenistischer und kaizerzeitlicher Skulptur und Architektur, 16).
- GOSE E., 1950. *Gefäßstypen der römischen Keramik im Rheinland*, Kevelaer (Beihefte I der Bonner Jahrbücher).
- GOSE E., 1955. *Der Tempelbezirk des Lenus Mars in Trier*, Berlin (Trierer Grabungen und Forschungen, II).
- GOUREVITCH D. & RAEPSAET-CHARLIER M.-Th., 2001. *La femme dans la Rome antique*, Paris.
- GRAFF Y., 1959. Établissement romain à Liberchies, *Cahiers archéologiques*, II & III, p. 11-26.
- GRAFF Y., LENOIR P. & BAILLEUX G., 1992. Le fortin romain (III^{ème} siècle) de Liberchies I (Les Bons Villers, *Romana Contact*, 24, p. 11-171).
- GREGAREK H., 2004. Monumentale Votive im römischen Köln, *Kölner Jahrbuch*, 37, p. 45-60.
- GSCHWIND M., 2004. *Abusina. Das römische Auxiliarkastell Eining an der Donau vom 1. bis 5. Jahrhundert n. Chr.*, München (Münchner Beiträge zur Vor- und Frühgeschichte, 53).
- GUEURY M.-C. & VANDERHOEVEN M., 1992. Les tombes sous tumulus au Musée Curtius (I) : Blehen, Hodeige, Villers-le-Peuplier (Moxhe), *Bulletin de l'Institut archéologique liégeois*, CIV, p. 203-275.
- GUILLAUME J.-P. & LAUDE G., 2009. *L'art de la serrurerie gallo-romaine. L'exemple de l'agglomération de Vertault (France, Côte-d'Or)*, Dijon.
- GUIRAUD H., 1988. *Intailles et camées de l'époque romaine en Gaule (Territoire français)*, Paris (Supplément à Gallia, 48).
- GUYARD L. et al., 2012. Relecture du dépôt de bronze de l'époque romaine du Vieil-Evreux (Eure). Des dépôts rituels liés à la fermeture du temple, *Gallia*, 69, 2, p. 151-194.
- HALKIN L., 1954. L'inscription romaine de Tavier, *Annales de la Société archéologique de Namur*, XLVII, p. 257-265.
- HANUT F., 2001. Amphores et cruches-amphores de Gaule Belgique et de Germanie inférieure. In : TUFFREAU-LIBRE M. & JACQUES A. (dir.), *La céramique en Gaule et en Bretagne romaines : commerce, contacts et romanisation. Actes de la table ronde d'Arras, octobre 1998*, Berck-sur-Mer (Nord-Ouest Archéologie, 12), p. 19-38.
- HANUT F., DE WAELE É. & HELDENBERGH G., 2010. Walhain/Tourinnes-Saint-Lambert : quelques pièces archéologiques inédites provenant de l'agglomération gallo-romaine, *Chronique de l'archéologie wallonne*, 17, p. 21-24.
- HANUT F. & PLUMIER J., 2014. *La nécropole gallo-romaine de la place de la Wallonie à Jambes (Namur). Catalogue*, Namur (Études et Documents. Archéologie, 34).
- HANUT F., POLET C. & SALAVERT A., 2012. L'occupation romaine du territoire de la commune de La Bruyère (province de Namur), *Annales de la Société archéologique de Namur*, 86, p. 37-110.
- HANUT F. & VANMECHELEN R., 2017. L'artisanat de la céramique dans la vallée de la Meuse à la période romaine : origines, chronologie et production. In : PIECHOWSKI C. (coord.), *La derle - Li dièle. L'habile argile du Condroz. Vingt siècles de céramiques en terres d'Andenne*, Namur (Les Dossiers de l'IPW, 22), p. 65-96.
- HARTLEY B. R. & DICKINSON B. M., 2008a. *Names on Terra Sigillata. An Index of Makers' Stamps and Signatures on Terra Sigillata (Samian Ware), Volume 1 (A to AXO)*, London (Bulletin of the Institute of Classical Studies, Supplement 102-01).
- HARTLEY B. R. & DICKINSON B. M., 2008b. *Names on Terra Sigillata. An Index of Makers' Stamps and Signatures on Terra Sigillata (Samian Ware), Volume 2 (B to CEROCUTUS)*, London (Bulletin of the Institute of Classical Studies, Supplement 102-02).
- HARTLEY B. R. & DICKINSON B. M., 2008c. *Names on Terra Sigillata. An Index of Makers' Stamps and Signatures on Terra Sigillata (Samian Ware), Volume 3 (CERTIANUS to EXSOBANO)*, London (Bulletin of the Institute of Classical Studies, Supplement 102-03).
- HARTLEY B. R. & DICKINSON B. M., 2009a. *Names on Terra Sigillata. An Index of Makers' Stamps and Signatures on Terra Sigillata (Samian Ware), Volume 4 (F to KLUMI)*, London (Bulletin of the Institute of Classical Studies, Supplement 102-04).
- HARTLEY B. R. & DICKINSON B. M., 2009b. *Names on Terra Sigillata. An Index of Makers' Stamps and Signatures on Terra Sigillata (Samian Ware), Volume 5 (L to MASCLUS I)*, London (Bulletin of the Institute of Classical Studies, Supplement 102-05).
- HARTLEY B. R. & DICKINSON B. M., 2011a. *Names on Terra Sigillata. An Index of Makers' Stamps and Signatures on Terra Sigillata (Samian Ware), Volume 7 (P to RXEAD)*, London (Bulletin of the Institute of Classical Studies, Supplement 102-07).
- HARTLEY B. R. & DICKINSON B. M., 2011b. *Names on Terra Sigillata. An Index of Makers' Stamps and Signatures on Terra Sigillata (Samian Ware), Volume 8 (S to SYMPHORUS)*, London (Bulletin of the Institute of Classical Studies, Supplement 102-08).
- HARTLEY B. R. & DICKINSON B. M., 2012. *Names on Terra Sigillata. An Index of Makers' Stamps and Signatures on Terra Sigillata (Samian Ware), Volume 9 (T to XIMUS)*, London (Bulletin of the Institute of Classical Studies, Supplement 102-09).
- HARTOCH E. (éd.), 2015. *Moudre au Pays des Tungri*, Tongeren (Atuatuca, 7).
- HAUKEN Å. D., 1984. *Vestlandskittlar. En studie av en provinsialromersk importgrupp i Norge*, Bergen.
- HAUSER G. & DE STEFANO G. F. (éd.), 1989. *Epigenetic Variants of the Human Skull*, Stuttgart.
- HENROTAY D., 2016. L'utilisation de l'ardoise comme matériau de couverture en province de Luxembourg, *Signa*, 5, p. 77-85.
- HERMET F., 1904. *La Graufesenque (Condatomago)*, Paris.
- HILGERS W., 1969. *Römische Gefäßnamen. Bezeichnungen, Funktion und Formen römischer Gefäße nach den antiken Schriftquellen*, Düsseldorf (Bonner Jahrbücher. Beihefte, 31).
- HOFFMANN D., 1969-1970. *Das spätromische Bewegungsheer und die Notitia Dignitatum*, Düsseldorf (Epigraphische Studien VII).
- HOFMANN B., 1959. *La quincaillerie antique, 2^e partie*, Paris (Touring club de France. Groupe d'Archéologie Antique. Notice technique, 15).
- HOFMANN B., 1968. Catalogue des poinçons pour moules à vases sigillés des décorateurs argonnais, *OGAM*, XX, p. 273-343.
- HOLWERDA J. H., 1923. *Arentsburg, een Romeinsch militair vlotstation bij Voorburg*, Leiden.
- HÖPKEN C., 2000. Herstellung quarzkeramischer Melonenperlen im römischen Flottenlager Köln Alteburg : Terminologie - Technologie - Befund. In : LIESEN B. & BRANDL U. (éd.), *Römische Keramik Herstellung und Handel*, Mainz am Rhein (Xantener Berichte, 13), p. 353-363.
- HÖPKEN C., 2005. *Die römische Keramikproduktion in Köln*, Mainz am Rhein (Kölner Forschungen, 8).
- HÖPKEN C., 2015. Les vases aux serpents : approche taxonomique et contextuelle, *Société française d'étude de la céramique antique en Gaule. Actes du Congrès de Nyon*, p. 163-167.

- HORN H. G., 1987. *Die Römer in Nordrhein-Westfalen*, Stuttgart.
- HÜBENER W., 1968. Eine Studie zur spätrömischen Rädchensigillata (Argonnensigillata), *Bonner Jahrbücher*, 168, p. 241-298.
- HUGOT L., 1982. Ausgrabungen und Forschungen in Aachen. In : CÜPPERS H. et al., *Aquae Granni. Beiträge zur Archäologie von Aachen*, Cologne-Bonn (Rheinische Ausgrabungen, 22), p. 115-173.
- ISAAC B., 1989. Luttwak's grand strategy and the eastern frontier of the Roman empire. In : FRANCH D. H. & LIGHTFOOT C. S. (éd.), *The eastern frontier of the Roman empire*, Oxford.
- ISINGS C., 1957. *Roman Glass from Dated Finds*, Groningen (Archaeologica Traiectina, 2).
- JACCOTTEY L. & FARGET V., 2011. Les normes de dessin des meules rotatives. In : BUCHSENSCHUTZ O., JACCOTTEY L., JODRY F. & BLANCHARD J.-L. (éd.), *Évolution typologique et technique des meules du Néolithique à l'an mille sur le territoire français. III^e Rencontres archéologiques de l'Archéosite gaulois*, Bordeaux (Suppléments Aquitania, 23), p. 51-68.
- JACCOTTEY L., JODRY F., LONGEPIERRE S. & ROBIN B., 2011. Chronologie et diamètres des meules à bras à la fin de La Tène et à l'époque antique. In : BUCHSENSCHUTZ O., JACCOTTEY L., JODRY F. & BLANCHARD J.-L. (éd.), *Évolution typologique et technique des meules du Néolithique à l'an mille sur le territoire français. III^e Rencontres archéologiques de l'Archéosite gaulois*, Bordeaux (Suppléments Aquitania, 23), p. 291-298.
- JACOBI H., 1934. Die Ausgrabungen und Funde der Jahre 1929-1930, *Saalburg Jahrbuch*, VIII, p. 7-28.
- JAHN M., 1921. *Der Reitersporn. Seine Entstehung und früheste Entwicklung*, Leipzig (Mannus-Bibliothek, 21).
- JOBELOT N. & VAN OSSEL P., 2006. La céramique gallo-romaine tardive de l'établissement rural de La Garenne à Vallangoujard (Val-d'Oise). In : VAN OSSEL P. (dir.), *Les céramiques de l'Antiquité tardive en Île-de-France et dans le Bassin parisien. Volume I. Ensembles régionaux*, Diocesis Galliarum, Nanterre (Document de travail, 7) p. 161-183.
- JUFER N. & LUGINBÜHL Th., 2001. *Les dieux gaulois. Répertoire des noms de divinités celtiques connus par l'épigraphie, les textes antiques et la toponymie*, Paris.
- KAJANTO I., 1965. *The Latin cognomina*, Helsinki.
- KARST C., 2016. *Puteus altissimus. Brunnen und Schächte im römischen Britannien, Gallien und Germanien als religiös markierte Orte*, Rahden.
- KAZANSKI M., 1995. L'équipement et le matériel militaires au Bas-Empire en Gaule du Nord et de l'Est, *Revue du Nord*, 313, p. 37-54.
- KNORR R., 1919. *Töpfer und Fabriken verzierter Terra-Sigillata des ersten Jahrhunderts*, Stuttgart.
- KNORR R., 1952. *Terra-Sigillata-Gefäße des ersten Jahrhunderts mit Töpfernamen*, Stuttgart.
- KÜNZL E., 1993. Kochkessel und Kochgerät. In : KÜNZL E. (dir.), *Die Alamannenbeute aus dem Rhein bei Neupotz. Plünderungsgut aus dem römischen Gallien, Teil 1 : Untersuchungen*, Mainz (Monographien des Römisch-Germanischen Zentralmuseums, 34), p. 231-236.
- LALLEMAND J., 1986. Inventaire des monnaies romaines de Tavers, *Amphora*, 46, p. 25-28.
- LANDER J., 1984. Roman stone fortifications, Oxford (BAR International Series, 206).
- LANGE H., 1994. Die Koroplastik der Colonia Claudia Ara Agrippinensium. Untersuchungen zur Typologie, Technik, Werkstattfunden, Betrieben, Signaturen und Produktionszeit, *Kölner Jahrbuch*, 17, p. 117-309.
- LAUBENHEIMER F., 1985. *La production des amphores en Gaule narbonnaise*, Paris (Annales Littéraires de l'Université de Besançon, 327).
- LE BOHEC Y., 2006. *L'armée romaine sous le Bas-Empire*, Paris.
- LEFERT S., 2018. *La villa gallo-romaine du Hody à Hamois : un modèle original*, Namur (Collection Namur. Archéologie, 1).
- LEFRANCO J., 1986-1988. Le contexte archéologique belgo-romain de la « grotte des Nutons » à Presles, *Documents et Rapports de la Société royale d'Archéologie et de Paléontologie de Charleroi*, LX, p. 9-38.
- LELARGE S. & WEINKAUF E., 2014. Les tambourins à sonnaillles en milieu funéraire dans le nord de la Gaule, *Signa*, 3, p. 115-121.
- LEPAREUX-COUTURIER S., BOYER F. & JODRY F., 2011. Le traitement de la surface active des meules rotatives antiques : bilan. In : BUCHSENSCHUTZ O., JACCOTTEY L., JODRY F. & BLANCHARD J.-L. (éd.), *Évolution typologique et technique des meules du Néolithique à l'an mille sur le territoire français. III^e Rencontres archéologiques de l'Archéosite gaulois*, Bordeaux (Suppléments Aquitania, 23), p. 367-382.
- LEPAREUX-COUTURIER S., HARTOCH E., JODRY F. & PICAVET P., 2017. Le rayonnage des meules rotatives antiques dans le nord-est de la Gaule. In : BUCHSENSCHUTZ O., LEPAREUX-COUTURIER S. & FRONTEAU G. (dir.), *Les meules du Néolithique à l'époque médiévale : technique, culture, diffusion. Actes du 2^{ème} colloque du Groupe Meule, Reims, du 15 au 17 mai 2014*, Dijon (Revue archéologique de l'Est, supplément 43), p. 337-348.
- LEPETZ S., 2007. Boucherie, sacrifice et marché à la viande en Gaule romaine septentrionale : l'apport de l'archéozoologie. In : VAN ANDRINGA W. (éd.), *Sacrifices, marchés à la viande et pratiques alimentaires dans les cités du monde romain*, Tours (Food and History, 5/1), p. 73-105.
- LEPOT A. & ESPEL G., 2010. Analyses techno-typologique et spatiale des céramiques communes en Gaule septentrionale, *Société française d'étude de la céramique antique en Gaule. Actes du Congrès de Chelles*, p. 225-237.
- LEVA Ch., 1956a. Les fouilles de la Société à Tavers en 1955, *Namurcum*, 30, p. 13-15.
- LEVA Ch., 1956b. Les fouilles de Tavers en 1956, *Namurcum*, 30, p. 63-64.
- LEVA Ch., 1956c. Tavers, *Archéologie* 1956, p. 438.
- LEVA Ch., 1957a. Les fouilles de la Société archéologique de Namur en 1957. I. La sixième campagne de fouilles à Tavers, *Namurcum*, 31-4, p. 49-53.
- LEVA Ch., 1957b. Tavers (Namur), *Archéologie* 1957, p. 145-146 et p. 439.
- LEVA Ch., 1958. Le site gallo-romain de Tavers I. Les trouvailles de 1848, *Annales de la Société archéologique de Namur*, XLIX, p. 5-40 (= *Archaeologia Belgica*, 45).
- LEVA Ch., 1995. Tavers. Province de Namur, commune de Tavers. In : BRULET R., LEVA Ch., MERTENS J., PLUMIER J. & THOLLARD P., *Forts romains de la route Bavay-Tongres. Le dispositif militaire du Bas-Empire*. Guide publié à l'occasion du 16th International Congress of Roman Frontier Studies, Louvain-la-Neuve (Collection d'archéologie Joseph Mertens, XI), p. 53-58.
- LEVA C. & PLUMIER J., 1995. Cortil-Noirmont. In : BRULET R., LEVA Ch., MERTENS J., PLUMIER J. & THOLLARD P., *Forts romains de la route Bavay-Tongres. Le dispositif militaire du Bas-Empire*. Guide publié à l'occasion du 16th International Congress of Roman Frontier Studies, Louvain-la-Neuve (Collection d'archéologie Joseph Mertens, XI), p. 50-52.
- LIESEN B., 2016. Lowlands Ware 1 Containers from Xanten/Colonia Ulpia Traiana, *Rei Cretariae Romanae Fautorum. Acta*, 44, p. 389-396.
- LIGNEREUX Y. & PETERS J., 1996. Techniques de boucherie et rejets osseux en Gaule romaine, *Anthropozoologica*, 24, p. 45-98.
- LODEWIJCKX M. et al., 1994. A 3rd century collection of decorative objects from a Roman villa at Wange (Central Belgium). First interdisciplinary report, *Acta Archaeologica Lovaniensia*, 33, p. 107-141.
- LOE L., 2009. Perimortem Trauma. In : BLAU S. & UBELAKER D. H. (éd.), *Handbook of Forensic Anthropology and Archaeology*, Walnut Creek, p. 263-283.
- LOESCHKE S., 1909. *Keramische Funde in Haltern. Ein Beitrag zur Geschichte der augusteischen Kultur in Deutschland*, Münster (Mitteilungen des Altertums-Kommission für Westfalen, V).
- LÖRINCZ B., 1999-2005. *Onomasticon Provinciarum Europae Latinarum*, Budapest-Vienne.

- LUDOWICI W., 1927. *Rheinzabern*, Katalog V, Jockgrim.
- LUPPENS L. & CATTELAÏN P., 2014. La circulation des terres cuites architecturales dans le sud-est de l'Entre-Sambre-et-Meuse. In : DERU X. & VILLAESCUSA R. G. (dir.), *La consommation dans les campagnes de la Gaule romaine. Actes du X^e Congrès de l'Association AGER, Villeneuve-d'Ascq (Revue du Nord, Hors série, Collection Art et Archéologie, 21)*, p. 227-248.
- LUTTWAK E. M., 1976. *The grand strategy of the Roman empire from the first century AD to the third*, Baltimore.
- LUTTWAK E. M., 2009 (éd.). *La grande stratégie de l'Empire romain*, Paris.
- MACKENSEN M. & SCHIMMER F., 2013. *Der römische Militärplatz Submuntorium/Burghöfe an der oberen Donau. Archäologische Untersuchungen im spätrömischen Kastell und Vicus 2001-2007*, Wiesbaden (Münchner Beiträge zur Provinzialrömischen Archäologie, 4).
- MAES K. & VAN IMPE L., 1986. *Begraafplaats uit de Ijzertijd en Romeinse vondsten op « de Rietem » te Wijshagen (gem. Meeuwen-Gruitrode)*, Brussel (Archaeologia Belgica, II-1), p. 47-56.
- MANGARTZ F., 1998. *Die antiken Steinbrüche der Hohen Buche bei Andernach, Topographie, Technologie und Chronologie*, Mainz (Vulkanpark-Forschungen 1).
- MANN J. C., 1979. Power, Force and the Frontiers of the Empire, *The Journal of Roman Studies*, 69, 175-183.
- MANGARTZ F., 2008. *Römischer Basaltlava - Abbau zwischen Eifel und Rhein*, Mainz (Monographien des Römisch-Germanischen Zentralmuseums, 75) (= Vulkanpark-Forschungen 7).
- MARIËN M. É., 1967. *Par la chaussée Brunehaut de Bavai à Cologne*, Bruxelles.
- MARIËN M. É., 1973. À propos des rasoirs romains, *Helinium*, XIII, p. 71-78.
- MARIËN M. É., 1971-1972. Partie de mobilier funéraire découvert à Lixhe (prov. de Liège), *Bulletin des Musées royaux d'Art et d'Histoire*, 43-44, p. 71-79.
- MARIËN M. É., 1980. *L'empreinte de Rome. Belgica antiqua*, Bruxelles.
- MARIËN M. É., 1994. *Quatre tombes romaines du III^e siècle, Thorembais-Saint-Trond et Overhespen*, Bruxelles, (Monographie d'archéologie nationale, 8).
- MARTENS M., 2004. The Mithræum in Tienen (Belgium), small finds and what they can tell us. In : MARTENS M. & DE BOE G. (éd.), *Roman Mithraism : the evidence of the small finds*, Brussel (Archeologie in Vlaanderen. Monografie, 4), p. 25-56.
- MARTIN F., FOURNY M. & VAN ASSCHE M., 2012. Ittre « Mont-à-Henry » (Brabant Wallon, Belgique) : le mobilier de l'occupation de transition entre La Tène et l'époque gallo-romaine en question, *The Journal of Archaeological Numismatics*, 2, p. 1-30.
- MASSART Cl., 1997. Les bijoux déposés dans les tombes à l'époque gallo-romaine, en Belgique, *Vie archéologique*, 48, p. 63-80.
- MASSART Cl., 2001. Une batterie de pichets de capacité de type Dambach trouvée près du site des Castellains à Fontaine-Valmont et deux pichets de Ciney, *Vie archéologique*, 55-56, p. 49-61.
- MASSART Cl., 2015. *Les Tumulus gallo-romains de Hesbaye (cité des Tongres). La représentation funéraire des élites*, Tongeren (Atuatuca, 6).
- MASSART Cl. & DEKEGEL Ph., 1983. *Trouvailles anciennes provenant du vicus de Waudrez (collection de Gennaro)*, Bruxelles (Supplément à Vie archéologique, 8).
- MASSART Cl., DEFNÉE A., LANGOHR R. & T KLINT S., 2009. *Le tumulus gallo-romain de Glimes (Incourt). Rapport 2003 des fouilles réalisées en 2002*, Namur (Études et Documents. Archéologie, 13).
- MATTINGLY H. & CARSON R., 1923-1962, *Coins of the Roman Empire in the British Museum*, 6 vol., London.
- MATTINGLY H. et al., 1923-2007. *The Roman Imperial Coinage*, 10 vol., London.
- MAYS S., 1998. *The archaeology of human bones*, Londres.
- MCKINLEY J. I., 2004. Compiling a skeletal inventory : disarticulated and co-mingled remains. In : BRICKLEY M. & MCKINLEY J. I. (éd.), *Guidelines to the standards for recording human remains*, Southampton (UK) (IFA Paper No. 7), p. 14-17.
- MEES A. W., 1995. *Modelsignierte Dekorationen auf südgallischer Terra Sigillata*, Stuttgart, (Forschungen und Berichte zur Vor- und Frühgeschichte in Baden-Württemberg, 54).
- MERCENIER J. & MERCENIER L., 1969. Catalogue de nos trouvailles numismatiques au site gallo-romain de Tavières, *Bulletin du Cercle archéologique Hesbaye-Condruz*, IX, p. 83-94.
- MERTENS J., 1951. Puits antique à Elewijt et puits romains en bois, *L'Antiquité classique*, 20, p. 85-100.
- MERTENS J., 1952. *Une riche tombe gallo-romaine découverte à Tirlemont (Belgique)*, Bruxelles (Archaeologia Belgica, 7).
- MERTENS J., 1987. *Les routes romaines de la Belgique*, Bruxelles (Archaeologia Belgica, 33).
- MERTENS J. & BRULET R., 1974. *Le castellum du Bas-Empire romain de Brunehaut-Liberchies*, Bruxelles (Archaeologia Belgica, 163).
- MERTENS J. & LEVA C., 1966. Le fortin de Braives et le « limes belgicus ». In : CHEVALIER R. (éd.), *Mélanges d'archéologie et d'histoire offerts à André Piganiol*, II, Paris, p. 1063-1074.
- MERTENS J. & VAN IMPE L., 1971. *Het Laat-romeins grafveld van Oudenburg*, Brussel (Archaeologia Belgica, 135).
- MERTENS J. & VANVINCHENROYE W., 1975. *Een Romeins gebouwencomplex extra muros te Tongeren*, Tongeren (Publikaties van het Provinciaal gallo-romeins Museum te Tongeren, 22).
- MILLAR F. G. B., 1982. Emperors, Frontiers and Foreign Relations, 31 BC-378 AD, *Britannia*, 13, 1-23.
- MITCHELL P. D. & REDFERN R. C., 2011. Brief communication : developmental dysplasia of the hip in medieval London, *American Journal of Physical Anthropology*, 144 (3), p. 479-484.
- MÖLLENBERG S., 2011. *Tradition und Transfer in spätgermanischer Zeit : süddeutsches, englisches, und skandinavisches Fundgut des 6. Jahrhunderts*, Berlin (Ergänzungsbände zum Reallexikon der Germanischen Altertumskunde, 76).
- MUELLER F. J., FUECHTMEIER B., KINNER B., ROSSKOPF M., NEUMANN C., NERLICH M. & ENGLERT C., 2012. Occipital condyle fractures. Prospective follow-up of 31 cases within 5 years at a level 1 trauma centre, *European Spine Journal*, 21 (2), p. 289-294.
- MÜLLER U., 1989. Ausgrabungen in Kaiseraugst im Jahre 1987, *Jahresberichte aus Augst und Kaiseraugst*, 10, p. 190-191.
- MURAIL P., BRUZÉK J., HOUËT F. & CUNHA E., 2005. DSP : A tool for probabilistic sex diagnosis using worldwide variability in hip-bone measurements, *Bulletins et mémoires de la Société d'Anthropologie de Paris*, 17 (3-4), p. 167-176.
- MUSHRAF-TRIPATHY V., 2014. Maxillary Sinusitis from India : A Bio-cultural Approach, *Korean Journal of Physical Anthropology*, 27 (1), p. 11-28.
- NEISS R. & SINDONINO S. (dir.) et al., 2004. *Civitas Remi. Reims et son enceinte au IV^e siècle*, *Bulletin de la Société archéologique champenoise*, 97, p. 1-127 (Archéologie urbaine, 6).
- NESSERHAUF H. & LIEB H., 1959. Dritter Nachtrag zu C.I.L. XIII, Inschriften aus den germanischen Provinzen und dem Treverergebiet, *Bericht der Römisch-Germanischen Kommission*, 40, p. 120-229.
- NEUMANN A., 1967. *Die Skulpturen des Stadtgebiets von Vindobona*, Wien (Österreichische Akademie der Wissenschaften. Corpus der Skulpturen der Römischen Welt, Österreich, herausgegeben in Verbindung mit der Association internationale d'archéologie classique, I).
- NICOLAS D., 2016. La vaisselle en bronze d'époque romaine trouvée à Bavay, *Revue du Nord*, 5, 418, p. 7-49.
- NICOLAS N., 2012-2013. Le bracelet en pâte de verre de Roly « Crayellerie » (Philippeville, province de Namur, Belgique), *Archéo-Situla*, 32-33, p. 13-18.
- NICOLLE J., 1962. La céramique d'Argonne décorée à la molette dans le département de l'Yonne, *Gallia*, 20, p. 380-392.

- OELMANN F., 1914. *Die Keramik des Kastells Niederbieber*, Frankfurt am Main (Materialien zur römisch-germanischen Keramik, 1).
- OENBRINK W., 1998. Die Kölner Jagdbecher im römischen Rheinland. Form und Dekor, Funktion und Handelsgeschichte einer Kölner Geschirrprouktion im 2. Jahrhundert n. Chr., *Kölner Jahrbuch*, 31, p. 71-252.
- OLIVIER G., 1965. *Anatomie anthropologique*, Paris.
- OSWALD F., 1936-1937. *Index of Figure-Types on Terra Sigillata*, Liverpool (Supplement of Annals of Archaeology and Anthropology).
- PANHUYSSEN T. A. S. M., 2008. Grabmäler des 2. und 3. Jahrhunderts in Maastricht, *Kölner Jahrbuch*, 41 [2009], p. 699-730.
- PARIDAENS N., AUTHOM N., CLERBOIS S., DELPLANCKE M.-P. & VAN HEESCH J., 2010. Une cachette d'objets de valeur des années 260 apr. J.-C. dans une villa de la cité des Nerviens (Merbes-le-Château, Belgique), *Gallia*, 67-2, p. 209-253.
- PARIDAENS N., AUTHOM N., CLERBOIS S., DELPLANCKE M.-P. & VAN HEESCH J., 2015. Le dépôt d'objets de valeur. In : AUTHOM N. & PARIDAENS N. (dir.), *La villa gallo-romaine du « Champ de Saint-Éloi » à Merbes-le-Château, Namur (Études et Documents. Archéologie, 30)*, p. 303-349.
- PÉCHOUX L., 2010. De l'enfance à l'âge adulte : recherche de preuves matérielles de rites de passage en Gaule romaine. In : HAMEAU P., avec la collaboration de ABRY C. & LETOUBLON F., *Les rites de passage. De la Grèce d'Homère à notre XXI^e siècle*, Grenoble (Le monde alpin et rhodanien), p. 25-38.
- PHILIPPE J., 1999. *Les fibules de Seine-et-Marne du I^{er} siècle av. J.-C. au V^e siècle ap. J.-C.*, Châlons-en-Champagne (Mémoires archéologiques de Seine-et-Marne, 1).
- PICAVET P., 2011. Les meules romaines de sept chefs-lieux de Cité de Gaule Belgique occidentale, étude du matériel et synthèse bibliographique, *Revue du Nord*, 93 (393), [2012], p. 167-226.
- PICAVET P., 2015. Production régionale et importation de meules rotatives dans le sud de l'Entre-Sambre-et-Meuse dans l'Antiquité. Les collections du musée du Malgré-Tout (Treignes, Prov. de Namur), *Archéo-Situla*, 35, p. 105-119.
- PICAVET P., 2016. De grandes meules gallo-romaines en grès découvertes dans le nord de la France et en Belgique. Aspects typologiques et techniques. In : JACCOTTEY L. & ROLLIER G. (éd.), *Archéologie des moulins hydrauliques, à traction animale et à vent, des origines à l'époque médiévale et moderne en Europe et dans le monde méditerranéen. Actes du colloque international, Lons-le-Saunier du 2 au 5 novembre 2011*, Besançon (Annales littéraires de l'Université de Franche-Comté, 959, Série « Environnement, sociétés et archéologie », 20), p. 695-712.
- PICAVET P., 2019. *Les meules rotatives de la fin de l'Âge du Fer au haut Moyen Âge entre la Seine et le Rhin*, Lille (Thèse de doctorat, Université de Lille).
- PICAVET P., FRONTEAU G., LE QUELLEC V. & BOYER F., 2017. Les productions de meules en grès dévonien dit « arkose » d'Haybes/Macquenoise de la fin de l'Âge du Fer à l'Antiquité tardive dans le nord de la Gaule. Caractérisation typologique, chronologie et diffusion. In : BUCHSENSCHUTZ O., LEPAREUX-COUTURIER S. & FRONTEAU G. (éd.), *Les meules du Néolithique à l'époque médiévale : technique, culture, diffusion. Actes du 2^{ème} colloque du Groupe Meule, Reims, du 15 au 17 mai 2014*, Dijon (Revue archéologique de l'Est, supplément 43), p. 267-281.
- PICAVET P., DAOUST D., FRONTEAU G., GOEMAERE É & RENIERE S., 2019. Des meulières en bord de Meuse : exploitation et transport du Poudingue de Burnot autour de la conquête romaine, *Signa*, 8, p. 121-124.
- PIETRUK F., 2005. *Les fibules romaines des Musées de Metz*, Metz.
- PIGIÈRE F., 2015. Animal husbandry in the core area of the civitas Tungrorum. In : ROYMANS N., DERKS T. & HIDDINK H. A., *The Roman villa of Hoogeloon and the archaeology of the Periphery*, Amsterdam (Amsterdam Archaeological Studies, 22), p. 163-175.
- PIRLING R., 1966, *Das römisch-fränkische Gräberfeld von Krefeld-Gellep*, Berlin (Germanische Denkmäler der Völkerwanderungszeit, B2).
- PIRLING R. & SIEPEN M., 2006. *Die Funde aus den römischen Gräbern von Krefeld-Gellep*, Stuttgart (Germanische Denkmäler der Völkerwanderungszeit, B20).
- PIROTTE A., s.d. *L'abbaye Hastière-Waulsort*, 1, Brochure n° 22.
- PITON D. & BAYARD D., 1977. La sigillée d'Argonne décorée à la molette dans le nord-ouest de la France, *Revue archéologique de Picardie*, 4, p. 221-275.
- PROVOST M., 2009. *La Côte d'Or d'Allerey à Normier*, Paris (Carte archéologique de la Gaule, 21/2).
- QUATREHOMME G., 2015. *Traité d'anthropologie médico-légale*, Louvain-la-Neuve.
- RAEPSAET G., 2013. L'ethnogenèse de la civitas Tungrorum et la formation de la Province de Germanie, *L'Antiquité Classique*, 82, p. 111-148.
- RAEPSAET G., DEMAÏFFE D. & RAEPSAET-CHARLIER M.-Th., 2015. La production, la diffusion et la consommation du plomb « germanique » en Gaule du Nord. Apports des isotopes du plomb, *Vie archéologique*, 74, p. 65-89.
- RAEPSAET-CHARLIER M.-Th., 1993. *Diis deabusque sacrum. Formulaire votif et datation dans les Trois Gaules et les Deux Germanies*, Paris (Gallia romana, 1).
- RAEPSAET-CHARLIER M.-Th., 2006. Les dévots dans les lieux de culte de Germanie supérieure et la géographie sacrée de la province. In : DONDIN-PAYRE M. & RAEPSAET-CHARLIER M.-Th. (dir.), *Sanctuaires, pratiques cultuelles et territoires civiques dans l'Occident romain*, Bruxelles, p. 347-435.
- RAEPSAET-CHARLIER M.-Th., 2007. Dieux, dévots et temples en cité des Tongres. In : DALAISON J. (éd.), *Espaces et pouvoirs dans l'Antiquité. De l'Anatolie à la Gaule*, Grenoble, p. 441-459.
- RAEPSAET-CHARLIER M.-Th., 2011a. Les noms germaniques : adaptation et latinisation de l'onomastique en Gaule Belgique et Germanie inférieure. In : DONDIN-PAYRE M. (éd.), *Les noms de personnes dans l'Empire romain. Transformations, adaptation, évolution*, Bordeaux, p. 203-234.
- RAEPSAET-CHARLIER M.-Th., 2011b. Hercule et Viradectis. Les cultes de la cité des Tongres. In : TOUSSAINT J. (dir.), *Actes du 8^e Congrès de l'Association des Cercles francophones d'Histoire et d'Archéologie de Belgique, Namur 2008*, Namur, p. 559-571.
- RAEPSAET-CHARLIER M.-Th., 2012. Les cultes des Lingons, l'apport des inscriptions. In : CAZANOVE O. (DE) et al. (éd.), *Étudier les lieux de culte en Gaule romaine*, Montagnac, p. 37-73.
- RAEPSAET-CHARLIER M.-Th., 2015. Cultes et territoire, Mères et Matrones, « dieux celtiques » : quelques aspects de la religion dans les provinces romaines de Gaule et de Germanie à la lumière de travaux récents, *L'Antiquité Classique*, 84, p. 173-226.
- RAEPSAET-CHARLIER M.-Th., 2017. Une dédicace méconnue à Apollon à Theux-Juslenville, *Signa*, 6, p. 97-100.
- RAEPSAET-CHARLIER M.-Th., 2019. Onomastique et société en cité des Tongres, *Revue belge de philologie et d'histoire*, 97, sous presse.
- RAEPSAET-CHARLIER M.-Th. & GEERTS R. C. A., 2015. Une stèle funéraire du I^{er} siècle découverte au Pannenovenweg à Tongres, *Signa*, 4, p. 217-228.
- RAEPSAET-CHARLIER M.-Th. & GUSTIN M., 2008. Liège/Jupille-sur-Meuse : le bassin avec inscription, *Chronique de l'Archéologie wallonne*, 15, p. 98-103.
- RAEPSAET-CHARLIER M.-Th. & RAEPSAET G., 2011. Villes et agglomérations de Belgique sous le Principat : les statuts, *Revue belge de Philologie et d'Histoire*, 89, p. 633-657.
- RAEPSAET-CHARLIER M.-Th. & RAEPSAET G., 2015. Les graffiti sur céramique. In : DEMANET J.-C. & VILVORDER F. (dir.), *Liberchies VI. Vicus gallo-romain. Zone d'habitat dans le quartier ouest*, Louvain-la-Neuve (Collection d'archéologie Joseph Mertens, XVI), p. 478-487.
- RAEPSAET-CHARLIER M.-Th., RAEPSAET G. & CLAUSSE R., 1977-1978. Terre sigillée décorée découverte à Vieux-Virton (Saint-Mard), *Le Pays Gaumais*, 38-39, p. 25-105.
- REDDÉ M., 1995. Dioclétien et les fortifications militaires de l'Antiquité tardive. Quelques considérations de méthode, *Antiquité Tardive*, 3, 1995, p. 91-124.

- REDDÉ M., 2018. Fortins routiers du désert oriental d'Égypte. In : *Le désert oriental d'Égypte durant la période gréco-romaine : bilans archéologiques* [en ligne]. Paris : Collège de France, 2018 (généré le 21 mars 2018).
- REDDÉ M., BRULET R., FELLMANN R., HAALEBOS J. K. & VON SCHNURBEIN S. (dir.), 2006. *L'architecture de la Gaule romaine : les fortifications militaires*, Bordeaux (Documents d'Archéologie Française, 100) (L'architecture de la Gaule romaine, 1).
- RENARD M., 1955. La légende de Pero et de Micon sur des vases de La Graufesenque, *Latomus*, XIV, fasc. 2, p. 285-289.
- REUTER M., 2012. *Legio XXX Ulpia Victrix. Ihre Geschichte, ihre Soldaten, ihre Denkmäler*, Mayence (Xantener Berichte, 23).
- REYSEL P. & DE WINTER N., 2017. Twee Romeinse pottenbakkersovens te Tongeren, *Signa*, 6, p. 101-107.
- REY-VODOZ V., 2006. Offrandes et rituels votifs dans les sanctuaires de Gaule romaine. In : DONDIN-PAYRE M. & RAEPSAET-CHARLIER M.-Th. (éd.), *Sanctuaires, pratiques culturelles et territoires civiques dans l'Occident romain*, Bruxelles, p. 219-258.
- RICKEN H., 1934. Die Bilderschüsseln der Kastell Saalburg und Zugmantel, *Saalburg Jahrbuch*, 8, p. 130-182.
- RIHA E., 1979. *Die römischen Fibeln aus Augst und Kaiseraugst*, Augst (Forschungen in Augst, 3).
- RIHA E., 1990. *Der römische Schmuck aus Augst und Kaiseraugst*, Augst (Forschungen in Augst, 10).
- RIHA E., 1994. *Die römischen Fibeln aus Augst und Kaiseraugst. Die Neufunde seit 1975*, Augst (Forschungen in Augst, 18).
- RIHA E., 2001. *Kästchen, Truhen, Tische - Möbelteile aus Augusta Raurica*, Augst (Forschungen in Augst, 31).
- RITTERLING E., 1913. Das frühromische Lager bei Hofheim im Taunus, *Annalen des Vereins für Nassauische Altertumskunde*, XL, Wiesbaden.
- ROBERTS C. A., 2007. A bioarcheological study of maxillary sinusitis, *American Journal of Physical Anthropology*, 133 (2), p. 792-807.
- ROBIN B. & BOYER F., avec la coll. de CHAUSSAT A.-G., 2011. La liaison des meules rotatives manuelles protohistoriques et gallo-romaines : œil et anille. In : BUCHSENSCHUTZ O., JACCOTTEY L., JODRY F. & BLANCHARD J.-L. (éd.), *Évolution typologique et technique des meules du Néolithique à l'an mille sur le territoire français. III^e Rencontres archéologiques de l'Archéosite gaulois*, Bordeaux (Suppléments Aquitania, 23), p. 351-358.
- ROGERS G. B., 1999. *Poteries sigillées de la Gaule centrale. II. - Les potiers*, Lezoux (Cahier du Centre archéologique de Lezoux, 1).
- ROLAND C.-G., 1899. Toponymie namuroise, *Annales de la Société archéologique de Namur*, XXIII.
- ROYMANS N. & DERKS T., 2015. Rural cult places and the symbolic construction of supra-local communities. In : ROYMANS N. et al. (éd.), *The Roman Villa of Hoogeloo and the Archaeology of the Periphery*, Amsterdam (Amsterdam Archaeological Studies, 22), p. 229-243.
- RÜGER C. B., 1981. Inschriftenfunde der Jahre 1975-1979 aus dem Rheinland, *Epigraphische Studien*, 12, 1981, p. 287-307.
- RÜTTI B., 1991. *Die römischen Gläser aus Augst und Kaiseraugst*, Augst (Forschungen in Augst, 13/1 et 13/2).
- SAS K. & CUYT G., 2003. Vroeg-Romeinse "cultus"-armbanden in een "vierkant". In : CUYT G. & SAS K. (éd.), *Vlekken in het Zand. Archeologie in en rond Antwerpen*, Antwerpen, p. 9-24.
- SCHAAD D. (éd.), 1992. *Le trésor d'Éauze. Bijoux et monnaies du III^e siècle après J.-C.*, Toulouse.
- SCHAEFER M., BLACK S. & SCHEUER L., 2009. *Juvenile osteology : A laboratory and field manual*, Burlington.
- SCHEID J., 1992. Épigraphie et sanctuaires guérisseurs en Gaule, *Mélanges de l'École française de Rome. Antiquité*, 104, p. 25-40.
- SCHEID J., 2006. Les dévotions en Germanie inférieure : divinités, lieux de culte, fidèles. In : DONDIN-PAYRE M. & RAEPSAET-CHARLIER M.-Th. (éd.), *Sanctuaires, pratiques culturelles et territoires civiques dans l'Occident romain*, Bruxelles, p. 297-346.
- SCHEID J., 2010. La dédicace d'un autel de Volcanus entre obligation votive et manœuvre politique. In : EBNÖTHER C. & SCHATZMANN R. (éd.), *Oleum non perdidit. Festschrift für St. Martin-Kilcher*, Bâle, p. 295-298.
- SCHENK A., 2008. *Regard sur la tabletterie antique. Les objets en os, bois de cerf et ivoire du Musée Romain d'Avenches*, Avenches (Documents du Musée Romain d'Avenches, 15).
- SCHILLINGER-HÄFELE U., 1977. Vierter Nachtrag zu CIL XIII und zweiter Nachtrag zu Fr. Vollmer, *Inscriptiones Bavariae Romanae, Inschriften aus dem deutschen Anteil der germanischen Provinzen und des Treverergebietes sowie Rätien und Noricum*, Bericht der Römisch-Germanischen Kommission, 58, p. 447-604.
- SCHIPP O., 2016. *Die Götter in der Provinz. Eine Untersuchung der Weihinschriften in der nördlichen Germania superior und der östlichen Gallia Belgica*, Gutenberg.
- SCHOLZ M., 2012. *Grabbauten in den nördlichen Grenzprovinzen des Römischen Reiches zwischen Britannien und dem Schwarzen Meer, 1-3. Jahrhundert n. Chr.*, Mainz (Monographien des Römisch-Germanischen Zentralmuseums, 103).
- SCHOPPA H., 1970. Die römische Keramik. In : BEEK H. (éd.), *Spätkaiserzeitliche Funde in Westfalen*, Münster, (Bodenaltertümer Westfalens, 12), p. 111-117.
- SCHUERMANS H., 1868-1869. Menues inscriptions du Musée de Namur, *Annales de la Société archéologique de Namur*, X, p. 113-173.
- SEETAH K., 2005. Butchery as a Tool for Understanding the Changing Views of Animals : Cattle in Roman Britain. In : PLUSKOWSKI A. (éd.), *Just Skin and Bones ? New Perspectives on Human-animal Relations in the Historical Past*, Oxford (BAR International Series 1410), p. 1-8.
- SEETAH K., 2006. Multidisciplinary Approach to Romano-British Cattle Butchery. In : MATLBY M. (éd.), *Integrating Zooarchaeology*, Oxford, p. 109-116.
- SLAVIN R. G., SPECTOR S. L., BERNSTEIN I. L., KALINER M. A., KENNEDY D. W., VIRANT F. S., WALD E. R., KHAN D. A., BLESSING-MOORE J., LANG D. M., NICKLAS R. A., OPPENHEIMER J. J., PORTNOY J. M., SCHULLER D. E., TILLES S. A., BORISH L., NATHAN R. A., SMART B. A., VANDEWALKER M. L., American Academy of Allergy, Asthma and Immunology, American College of Allergy, Asthma and Immunology, Joint Council of Allergy, Asthma and Immunology, 2005. The diagnosis and management of sinusitis : a practice parameter update, *Journal of Allergy and Clinical Immunology*, 116 (6), p. 13-47.
- SOUTHERN P. & DIXON P., 1996. *The Late Roman Army*, London.
- SPICKERMANN W., 2008. *Germania inferior*, Tübingen (Religionsgeschichte der römischen Provinzen, 3).
- STANFIELD J. A. & SIMPSON G., 1990. *Les potiers de la Gaule centrale*, Gonfaron (Revue archéologique Sites, hors-série 37 : Recherches sur les ateliers de potiers gallo-romains de la Gaule centrale, 5). Nouvelle édition revue et mise à jour de STANFIELD J. A. & SIMPSON G., 1958. *Central Gaulish Potters*, London.
- STENGERS J., 1959. *La formation de la frontière linguistique en Belgique ou de la légitimité de l'hypothèse historique*, Bruxelles (Collection Latomus, 41).
- STEPHENSON I. P., 1999. *Roman Infantry Equipment : The Later Empire*, Gloucestershire.
- STOLTE B. H., 1986. Die religiösen Verhältnisse in Niedergermanien. In : *Religion (Heidentum : Die Religiösen Verhältnisse in den Provinzen)*, Berlin-New-York (Aufstieg und Niedergang der römischen Welt, II, 18, 1), p. 591-671.
- STROOBANTS G. & FILÉE J., 1986. Vicus de Taviars : découvertes monétaires et aperçus nouveaux, *Amphora*, 45, p. 38-44.
- STUART P., 1977. *Gewoon aardewerk uit de Romeinse legerplaats en de bij behorende grafvelden te Nijmegen*, Leyde (Beschrijving van de verzamelingen in het Rijksmuseum Kam, 6).

- SWOBODA R. M., 1986. *Die spätrömische Befestigung Sponeck am Kaiserstuhl*, München (Münchner Beiträge zur Vor- und Frühgeschichte, 36).
- SYLVESTRE R., 2015. Les graffiti sur céramique à caractère religieux dans les Gaules et les Germanies : essai de taxinomie, *Société française d'étude de la céramique antique en Gaule. Actes du Congrès de Nyon*, p. 61-92.
- SYMONDS R. P., 2012. A brief history of the ceramic mortarium in antiquity, *Journal of Roman Pottery Studies*, 15, p. 169-214.
- TEMPELMAN-MAÇYŃSKA M., 1985. *Die Perlen der römischen Kaiserzeit und frühen Phase der Völkerwanderungszeit aus dem mitteleuropäischen Barbaricum*, Mainz am Rhein (Römisch-Germanische Forschungen, 43).
- THIÉBAUX A., 2018. *Les pierres à aiguiser dans le Nord de la Gaule romaine. Caractérisation, économie et fonction*, Liège (Thèse de doctorat, ULiège).
- THIÉBAUX A., FELLER M., DUCHÊNE B. & GOEMAERE É., 2016. Roman whetstone production in Northern Gaul (Belgium and Northern France), *Journal of lithic studies*, vol. 3, n° 3, Proceedings of the 1st Meeting of the Association for Ground Stone Tools Research, University of Haifa, p. 565-587.
- THIÉBAUX A. & GOEMAERE É., 2016. Les trois ateliers romains de pierres à aiguiser découverts dans le nord de la Gaule : critères de reconnaissance des productions, *Signa*, 5, p. 143-148.
- THIÉBAUX A. & GOEMAERE É., 2019. Typologie générale des pierres à aiguiser : description des types et caractérisation des aménagements, *Signa*, 8, p. 167-179.
- THIRION M., 1965-1966. Éghezée : trésor de deniers romains s'arrêtant à Sévère Alexandre, *Annales de la Société archéologique de Namur*, LIII, p. 1-10.
- THIRION M., 1967. *Les trésors monétaires gaulois et romains trouvés en Belgique*, Bruxelles (Cercle d'études numismatiques. Travaux, 3).
- THIRION M., 1972. *Le trésor de Liberchies. Aurei des I^{er} et II^e siècles après J.-C.*, Bruxelles.
- THIRION M., 1974. Réflexion sur Geminiacum et Perniciacum, *Helinium*, 14, p. 209-214.
- THOMAS S., 1983. *Vicus Tienen. Eerste resultaten van een systematisch onderzoek naar een Romeins verleden*, Tienen.
- THÜRY G. E. & STRAUCH F., 1984. *Zur Herkunft des römischen Austernimports in der Schweiz*, Archäologie der Schweiz, 7, p. 100-103.
- TRAVERSARI M., FELETTI F., VAZZANA A., GRUPPIONI G. & FRELAT M. A., 2016. Three cases of developmental dysplasia of the hip on partially mummified human remains (Roccapelago, Modena, 18th Century) : a study of palaeopathological indicators through direct analysis and 3D virtual models, *Bulletins et mémoires de la Société d'anthropologie de Paris*, 28 (3-4), p. 202-212.
- TROMME F., VILVORDER F., PIGIÈRE F., GRUWIER B. & QUINTELIER K., 2006. La villa gallo-romaine de Haccourt/Froidmont - Oupeye (prov. de Liège), *Vie archéologique*, 65, p. 4-81.
- TUFFREAU-LIBRE M., 1994. La céramique dans les sanctuaires gallo-romains. In : GOUDINEAU Chr. et al. (dir.), *Les sanctuaires de tradition indigène en Gaule romaine*, Paris, p. 128-137.
- UDRESCU M., VAN NEER W., PIGIÈRE F. & VILVORDER F., 2008. Archéozoologie. In : BRULET R., DEWERT J.-P. & VILVORDER F. (dir.), *Liberchies V. Vicus gallo-romain. Habitat de la tannerie et sanctuaire tardif*, Louvain-la-Neuve (Publications d'Histoire de l'Art et d'Archéologie de l'Université catholique de Louvain, LII), p. 341-372.
- VAN ANDRINGA W., 2002. *La religion en Gaule romaine. Piété et politique*, Paris.
- VAN ANDRINGA W. (dir.), 2014. *La fin des dieux. Les lieux de culte du polythéisme dans la pratique religieuse du III^e au V^e s. apr. J.-C. (Gaules et provinces occidentales)*, Paris (Gallia, 71, 1).
- VAN BOEKEL G. M. E. C., 1987. *Roman Terracotta Figurines and Masks from the Netherlands*, Groningen.
- VANDERHOEVEN M., 1975. *De Terra Sigillata te Tongeren 4*, Tongeren (Publikaties van het Provinciaal Gallo-Romeins Museum te Tongeren, 21).

VANDERHOEVEN A., 1980. *De Gallo-Romeinse wrijfschaalstempel in België. Inventaris, verspreiding en datering*, Leuven (Mémoire de licence, KULeuven).

VAN HAEPEREN Fr., 2010. Vie religieuse et horrea : exemples de Rome et d'Ostie, *Archiv für Religionsgeschichte*, 12, p. 243-259.

VANNÉRUS J., 1943. *Le limes et les fortifications gallo-romaines de Belgique : enquête toponymique*, Bruxelles (Académie royale de Belgique, Classe des Lettres, Mémoires, coll. in-4°, 2^e série, t. XI, fasc. 2).

VANVINCKENROYE W., 1963. *Gallo-romeinse grafvondsten uit Tongeren*, Tongeren (Publikaties van het Provinciaal Gallo-Romeins Museum Tongeren, 6).

VANVINCKENROYE W., 1970. *Enkele romeinse graven uit Tongeren*, Tongeren (Publikaties van het Provinciaal Gallo-Romeins Museum Tongeren, 13).

VANVINCKENROYE W., 1984. *De romeinse zuidwest-begraafplaats van Tongeren (opgravingen 1972-1981)*, Hasselt (Publikaties van het Provinciaal Gallo-Romeins Museum Tongeren, 29).

VANVINCKENROYE W., 1989. *Terra sigillata uit een romeinse stoortplaats te Tongeren*, Hasselt (Publikaties van het Provinciaal Gallo-Romeins Museum Tongeren, 41).

VANVINCKENROYE W., 1991. *Gallo-romeins aardewerk van Tongeren*, Tongeren (Publikaties van het Provinciaal Gallo-Romeins Museum Tongeren, 44).

VAN WERSCH L. & COSYNS P., 2017. Het Glas. In : ERYNCK A. & VANDERHOEVEN A. (dir.), *Het archeologisch en bouwhistorisch onderzoek van de O.L.V.- basiliek van Tongeren (1997-2013). Deel 2 : Studie van de vondsten*, Brussel (Relicta Monografieën, 12), p. 257-288.

VENDRIES Ch., 1999. Un objet sonore méconnu : le sistre de Vermand (Aisne) et les « sistres-tiges » gallo-romains, *Revue du Nord*, LXXXI, 333, p. 87-195.

VIAN F., 1951. *La guerre des géants : le mythe avant l'époque hellénistique*, Paris (Études et commentaires, 11).

VILVORDER F., 2001. La céramique commune sombre. In : BRULET R., DEWERT J.-P. & VILVORDER F. (dir.), *Liberchies IV. Vicus gallo-romain. Travail de rivière*, Louvain-la-Neuve (Publications d'Histoire de l'Art et d'Archéologie de l'Université catholique de Louvain, CI), p. 296-304.

VILVORDER F., 2004a. Les vases à bustes. In : BRULET R. & VILVORDER F. (coord), *La céramique culturelle et le rituel de la céramique en Gaule du Nord*, Louvain-la-Neuve (Collection d'archéologie Joseph Mertens, XV), p. 11-16.

VILVORDER F., 2004b. Les brûles-parfums. In : BRULET R. & VILVORDER F. (coord), *La céramique culturelle et le rituel de la céramique en Gaule du Nord*, Louvain-la-Neuve (Collection d'archéologie Joseph Mertens, XV), p. 17-22.

VILVORDER F., 2010. Liberchies un nouveau gobelet moulé d'Argonne, *Signa*, 4, p. 249-251.

VILVORDER F., HARTOCH E., VANDERHOEVEN A. & LEPOT A., 2010. La céramique de Tongres, quatre siècles de production d'un *caput civitatis*, *Société française d'étude de la céramique antique en Gaule. Actes du Congrès de Chelles*, p. 241-255.

VILVORDER F. & WEINKAUF E. (dir.), 2012. La villa de Grâce-Hollogne, Velroux. Fouilles 2004-2005 dans la zone d'extension de l'aéroport de Liège/Bierset, *Bulletin de la Société royale belge d'études géologiques et archéologiques. Les Chercheurs de la Wallonie*, 50, [2014], p. 1-122.

VISY Z., 1993. Wagen und Wagenteile. In : KÜNZL E. (dir.), *Die Alamannenbeute aus dem Rhein bei Neupotz. Plünderungsgut aus dem römischen Gallien, Teil 1 : Untersuchungen*, Mainz, Römisch-Germanisches Zentralmuseum, Bonn (Monographien des Römisch-Germanischen Zentralmuseums, 34), p. 257-327.

VON MASSOW W., 1932. *Die Grabmäler von Neumagen*, Berlin (Römische Grabmäler des Mosellandes und der angrenzenden Gebiete, 2 ; Deutsches archäologisches Institut. Römisch-Germanische Kommission. Römische Grabmäler des Mosellandes und der angrenzenden Gebiete, 2).

VON PETRIKOVITS H., 1937. Schneppenbaum-Qualburg, *Bonner Jahrbücher*, 142, p. 325-339.

WALTER H., 1985-1986. *La porte noire de Besançon : contribution à l'art triomphal des Gaules*, Paris (Annales littéraires de l'université de Besançon, 321).

- WANKENNE A., 1987. Un Hercule de bronze à Tavers, *Les études classiques*, LV, p. 301-302.
- WANKENNE A., 1989. Un Hercule de bronze à Tavers, *Amphora*, 56, p. 13-15.
- WEBER E. (éd.), 1976. *Tabula Peutingeriana. Codex 324. 2, Kommentar*, Graz.
- WEINKAUF E., 2008. Les fibules. In : BRULET R., DEWERT J.-P. & VILVORDER F. (dir.), *Liberchies V. Vicus gallo-romain. Habitat de la tannerie et sanctuaire tardif*, Louvain-la-Neuve (Publications d'Histoire de l'Art et d'Archéologie de l'Université catholique de Louvain, LII), p. 74-117.
- WEINSTEIN S. L., MUBARAK S. J. & WENGER D. R., 2003. Developmental Hip Dysplasia and Dislocation : Part I, *Journal of Bone and Joint Surgery*, 85, p. 1824-1832.
- WEISGERBER L., 1968. *Die Namen der Ubier*, Cologne-Opladen.
- WHEELER E. L., 2009. Limites méthodologiques et mirage d'une stratégie romaine. In : LUTTWAK 2009 (éd.), p. 303-395.
- WHITTAKER C. R., 1989. *Les frontières de l'Empire romain*, Paris.
- WIGG D. G., 1991. Münzumlauf in Nordgallien um die Mitte des 4. Jahrhunderts n. Chr. Numismatische Zeugnisse für die Usurpation des Magnentius und die damit verbundenen Germaneneinfälle, Berlin (Studien zu Fundmünzen der Antike, 8).
- WILLEMS S., 2005. *Roman Pottery in the Tongeren Reference. Mortaria and Coarse Wares*, Brussels (Vlaams Instituut voor het onroerend erfgoed, Rapporten, 1).
- WILLER S., 2005. *Römische Grabbauten des 2. und 3. Jahrhunderts nach Christus im Rheingebiet*, Bonn (Beihefte des Bonner Jahrbücher, 56).
- WISSOWA G., 1912. *Religion und Kultus der Römer*, München, 2^e éd. (Handbuch der klassischen Altertumswissenschaft, 5, 4).
- WITVROUW J., 1983-1984. Fragments d'Opus sectile découverts à Clavier-Vervoz, *Bulletin du Cercle archéologique Hesbaye-Condruz*, XVIII, p. 111-117.
- WITVROUW J. (dir.), 2010-2011. Le relais routier romain d'Elmer à Outrelouxhe (Modave). Fouilles de Daniel Witvrouw, *Bulletin du Cercle archéologique Hesbaye-Condruz*, XXXI, [2014], p. 1-103.
- WITVROUW J. & WITVROUW D., 1975-1976. Le Sanctuaire belgo-romain de Clavier-Vervoz, *Bulletin du Cercle archéologie Hesbaye-Condruz*, XIV, p. 147-216.
- WUILLEUMIER P., 1963. *Inscriptions latines des Trois Gaules (France)*, Paris.
- ZAGERMANN M., 2010. *Der Münsterberg in Breisach III. Die römerzeitlichen Befunde und Funde der Ausgrabungen Kapuzinergasse (1980-1983). Rathausenerweiterung/Tiefgaragenneubau (1984-1986) und der baubegleitenden Untersuchungen am Münsterplatz (2005-2007)*, München (Münchner Beiträge zur Vor- und Frühgeschichte, 60).