

R A P P O R T

SUR L'ACTIVITE DU

MUSEE ROYAL D'HISTOIRE NATURELLE DE BELGIQUE

PENDANT L'ANNEE 1945

-:-

TABLE DES MATIERES.

	Page :
<u>PREMIERE PARTIE.-</u>	
Les activités scientifiques du Musée.	
Chapitre I	3
Chapitre II	8
Chapitre III	9
Chapitre IV	19
Chapitre V	26
Chapitre VI	32
Chapitre VII	33
Chapitre VIII	36
Chapitre IX	38
Chapitre X	39
Chapitre XI	40
Chapitre XII	41
Chapitre XIII	43
Tableau des lieux explorés.	43
<u>DEUXIEME PARTIE.-</u>	
Le Service administratif.	
Chapitre I	48
Chapitre II	49
Chapitre III	59

Chapitre IV	Les Collaborateurs. . . . .	60
Chapitre V	Les Publications. . . . .	60
Chapitre VI	Dépenses pour la Bibliothèque. ..	61
Chapitre VII	Nominations, mutations, distinc- tions honorifiques, grades et distinctions académiques. . . . .	61
Chapitre VIII	Conséquences de l'occupation alle- mande. .. . . .	63

R A P P O R T  
SUR L'ACTIVITE DU MUSEE ROYAL D'HISTOIRE NATURELLE DE  
BELGIQUE PENDANT L'ANNEE 1945

-:-

PREMIERE PARTIE

-:-

LES ACTIVITES SCIENTIFIQUES DU MUSEE.

Chapitre 1.- LES EXPLORATIONS.

Programme suivi et résultats.  
-----

Les explorations, qui sont une des tâches essentielles du musée royal d'Histoire naturelle de Belgique, ont repris à une allure modérée, la situation du pays ne s'étant guère améliorée après la fin des hostilités. La rareté des trains, les difficultés du transport du matériel, les dangers d'explosion le long des voies ferrées, l'insuffisance des vêtements de travail, principalement des chaussures, furent des entraves à l'examen du terrain. Néanmoins on peut mentionner d'importantes explorations et quelques belles découvertes.

1. Exploration des eaux marines et saumâtres.

M. le Conservateur E. Leloup, chef de la section des Invertébrés récents, M. le Conservateur adjoint W. Adam, M. le Conservateur adjoint A. Capart.

Reprise des recherches à la côte belge, pour l'étude de la faune intercotidale, surtout dans le bassin de chasse d'Ostende. Le milieu aquatique de ce bassin s'étant transformé pendant l'occupation allemande, une nouvelle analyse en sera faite.

2. Exploration des eaux douces.

M. le Conservateur E. Leloup, chef de la section des Invertébrés récents, M. le Conservateur adjoint W. Adam, M. le Conservateur adjoint A. Capart.

Visite de maintes localités situées dans la province de Brabant ou limitrophes de cette dernière. Constatation de l'extension dans les eaux douces de Belgique de cinq Invertébrés. Découvertes de 21 espèces nouvelles ou rares.

3. Exploration terrestre.

A.- M. le Conservateur E. Leloup, chef de la Section des Invertébrés récents, M. le Conservateur adjoint W. Adam, M. le Conservateur adjoint A. Capart.

Visite de diverses localités du Brabant, des deux Flandres, du Hainaut, du Limbourg, des provinces d'Anvers et de Namur.

B.- M. le Conservateur G. Fr. de Witte, chef de la Section des Vertébrés récents, M. le Conservateur adjoint S. Frechkop, M. le Conservateur adjoint R. Verheyen.

Récolte de 6 Reptiles, de 30 Batraciens, de 50 Mammifères et de 31 Oiseaux.

Baguage de Chauves-Souris et reprise de Cheiroptères bagués.

Observations mammalogiques et ornithologiques.

Visite de deux collections ornithologiques.

4. Exploration entomologique.

M. le Conservateur A. d'Orchymont, chef de la Section d'Entomologie, M. le Conservateur adjoint A. Ball, M. le Conservateur adjoint A. Collart, MM. A. Janssens et P. Vanschuytbroeck, Collaborateurs.

Poursuite de l'exploration du pays pour la récolte de la faune terrestre et de la faune dulcicole.

Capture d'une larve du grand Hydrophyle, de quelques Thaumaleidae rares dans les collections, de plusieurs individus d'un précieux Prionide, de larves à ventouses de Diptères Blépharocérides.

Recherche de Scarabéides, surtout à l'état larvaire.

Visite de grottes à Hastière et à Onoz-Spy, prise pour la première fois d'un Paupode.

5. Exploration parasitologique et sitiologique.

M. le Conservateur E. Leloup, chef de la section des Invertébrés récents.

Dissection de Vertébrés transmis par la section des Vertébrés récents, pour la recherche des parasites.

6. Exploration des terrains quaternaires et modernes.

A.- M. l'Aide-naturaliste E. Casier, chef de la section des Vertébrés fossiles.

Récoltes d'ossements holocènes à Wambeek et à Tournai.

B.- M. le Conservateur F. Stockmans, chef de la section de Paléobotanique.

Recherche de la tourbe à Aalter et dans d'autres contrées des deux Flandres.

7. Exploration des terrains tertiaires.

A.- M. le Conservateur adjoint M. Glibert, chef de la section des Invertébrés du Secondaire et du Tertiaire.

Visite de 9 localités du Brabant.

B.- M. l'Aide-naturaliste E. Casier, chef de la section des Vertébrés fossiles.

Récolte de vertèbres de Cétacés et de restes de Poissons à Thielrode et à Woluwe-saint-Lambert.

8. Exploration des terrains secondaires.

A.- M. le Conservateur adjoint M. Glibert, chef de la section des Invertébrés du Secondaire et du Tertiaire.

Exploration des gisements du Crétacé des environs de Mons, Récolte abondante de Brachiopodes, notamment de très grands exemplaires de Terebratula et d'Echinodermes, entre autres d'un beau spécimen de Catopygus.

Découverte d'un important niveau à dents de poissons dans le Maestrichtien de Ciply.

B.- M. l'Aide-naturaliste E. Casier, chef de la section des Vertébrés fossiles.

Récolte de nombreuses dents et de restes de Poissons à Ciply, à Baudour, à Cuesmes et à Maisières.

C.- M. le Conservateur F. Stockmans, chef de la section de Paléobotanique.

Exploration à Hautrage.

9. Exploration des terrains primaires.

A.- M. le Conservateur M. Lecompte, chef de la section des Invertébrés primaires, groupe du Cambro-Siluro-Dévonien, M. le Conservateur F. Stockmans, chef de la section de Paléobotanique.

Continuation des recherches dans le massif cambrien de la vallée de la Dyle.

Explorations à Couvin, dans le but de recueillir des Stromatopores, et dans la tranchée de chemin de fer de Senzeille à Philippeville, étude du récif de marbre rouge

exploité dans la carrière Monty-Maudoux, à Neuville.

Exploration de paléobotanique dans le dévonien supérieur de diverses localités.

B.- M. le Conservateur F. Demanet, chef de la section des Invertébrés primaires, groupe du Carbonifère, M. le Conservateur F. Stockmans, chef de la section de Paléobotanique.

Exploration du terrain houiller dans la Basse-Sambre, dans le bassin de Liège et dans le Couchant de Mons. Exploitation du niveau marin du Petit Buisson aux divers puits des charbonnages de Hornu-Wasmes.

Exploration du Namurien dans la région de Flawinne et découverte dans cette région des trois niveaux connus ailleurs.

Recherches en quelques endroits du Dinantien.

Recherches de paléobotanique dans le Houiller, en vue de compléter certaines séries spécifiques. Visite des charbonnages du Carabinier à Pont-de-Loup, de Monceau-Fontaine à Goutroux et de Micheroux.

#### 10. Exploration anthropologique.

M. le Conservateur adjoint F. Twiesselmann, chef de la section d'Anthropologie et de Préhistoire.

Exploration à Baudour; découverte d'un grattoir et de trois fragments de haches taillées du Spiennien et d'un pic de Campignyen.

Trouvaille, dans la rue Linné à Bruxelles, de 13 crânes humains et de 27 squelettes humains complets.

#### 11. Exploration minéralogique et pétrographique.

M. le Conservateur M. Lecompte, chef de la section de



Minéralogie et de pétrographie. M. l'Aide-naturaliste R. Van Tassel.

Exploration lithologique et stratigraphique du massif cambro-silurien de la vallée de la Dyle, surtout des planchettes de Wavre, de Chastre et de Genappe. Récolte de très nombreux spécimens de roches. Constatation que les phénomènes de métamorphisme, dans la vallée de la Dyle, sont plus étendus qu'on ne le croyait.

Chapitre II.- LES AUTRES ACCROISSEMENTS DES COLLECTIONS.

Seules les acquisitions les plus importantes sont mentionnées.

1. ACHATS.

173 Hyménoptères de Belgique,  
440 Batraciens et Poissons,  
318 Oiseaux,  
161 Mammifères.

2. DONS.

Le Musée a reçu :

de l'Institut des Parcs nationaux du Congo belge, 2.287 insectes africains et 183 oiseaux de la colonie.

de M. G. Fagel, de Bruxelles, 3.232 insectes de Belgique.

de M. Verbeke, de Mont-Saint-Amand, 10.045 insectes de Belgique.

de M. W. de Brouwer, 158 poissons de la mer du Nord.

3. ECHANGES.

Le Conseil de Surveillance de l'Institution a autorisé les échanges suivants :

26 oiseaux non inventoriés contre un Janius serrator serrator de la collection Solvay.

6 Oiseaux de la collection générale contre 6 Oiseaux de la faune belge, appartenant à l'institut Saint-Berthuin, de Malonne.

### Chapitre III.- L'ACTIVITE DU PERSONNEL SCIENTIFIQUE.

#### Travaux, publications et missions.

M. V. Van Straelen, directeur du Musée royal d'Histoire naturelle de Belgique, a publié une notice sur Paul Pelse-  
neer (1863-1945) dans le tome 23 du Bulletin mensuel des Naturalistes de Mons et du Borinage.

Il a participé à la séance d'hommage que la Société royale zoologique de Belgique a rendu à la mémoire de son Président d'honneur Paul Pelseneer, au cours de l'assemblée mensuelle du 16 juin 1945, en prononçant un discours ayant pour titre "L'Homme, le Collègue, l'Ami". Le texte de cette allocution forment les pages 61 à 63 du tome 76 des Annales de la Société royale zoologique de Belgique.

Il a été chargé par le Fonds national de la Recherche scientifique de diriger la mission d'information scientifique en Grande Bretagne pour les sciences naturelles, du 7 au 24 mai.

M. V. Van Straelen a présidé aux travaux de l'Institut des Parcs nationaux du Congo belge et il a participé à la direction de l'Institut national pour l'Etude agronomique du Congo belge.

M. V. Van Straelen a été nommé membre du comité organisateur de l'Association pour les études et les recherches de zoologie appliquée et de phytopathologie; membre du comité d'études de l'Institut de Recherches scientifiques en Afrique

centrale; membre du Conseil d'administration de l'Institut pour l'Encouragement de la Recherche scientifique dans l'Industrie et l'Agriculture (Irsia).

1. Section des Invertébrés primaires.

M. le Conservateur M. Lecompte a continué l'étude pétrographique, stratigraphique et paléontologique du massif de Philippeville, ainsi que l'analyse systématique des Stromatopores dévoniens. 2.740 lames minces ont été l'objet de ses recherches.

Il a indiqué les coupes à tailler dans les Stromatopores et dans les spécimens pétrographiques.

Il a en outre révisé deux publications de M. Ubaghs et un manuscrit de M. Asselberghs.

M. le Conservateur M. Lecompte a été chargé par le Fonds national de la Recherche scientifique d'une mission en Angleterre, dans le but de reprendre contact avec les savants anglais et de documenter notre pays sur les progrès faits pendant la guerre. A cette fin, il a dépouillé toutes les revues anglaises depuis 1935 pour les diverses sciences géologiques, afin de connaître l'état de ces sciences en 1940. Il a aussi dressé la liste bibliographique des sciences géologiques en Belgique de 1939 à 1945 et rédigé le commentaire analytique des travaux parus dans notre pays pendant la guerre.

Dans ce voyage, M. le Conservateur M. Lecompte a visité les institutions scientifiques de Londres, d'Oxford, de Cambridge, d'Edimbourg et de Harpenden. Les résultats ont été consignés dans un rapport de 264 pages. Deux conférences ont été données sur ce sujet à la Société belge de Géologie et à la Société géologique de Belgique.

M. le Conservateur F. Demanet a déterminé de nombreux plateaux de la collection Baudet. Cette étude a fait reconnaître les caractères génériques qui sont souvent basés sur les appareils internes.

Il a aussi déterminé les fossiles tournaisiens de la région de Visé, les faunes du Namurien provenant des charbonnages du Carabinier et du Boubier, les séries namuriennes du tunnel de Java, ainsi que la faune de l'horizon du Petit Buisson recueillie dans les concessions houillères des charbonnages d'Hornu-Wasmes.

M. le Conservateur F. Demanet a consacré une partie de son activité à l'Association pour l'Etude de la Paléontologie et de la Stratigraphie houillères. Il a dirigé les prospections dans les divers bassins houillers du pays, préparé les programmes d'exploration, examiné les coupes visitées et consigné les résultats.

M. F. Demanet a, en outre, aidé trois étudiants dans la préparation de leurs thèses et secondé un autre dans la rédaction d'une note sur le Tournaisien de Visé.

## 2. Section des Invertébrés du Secondaire et du Tertiaire.

M. le Conservateur adjoint M. Glibert a signé le mémoire 103 (Mémoires du Musée royal d'Histoire naturelle de Belgique) : Faune malacologique du Miocène de la Belgique. I. Pélécy-podes.

La suite de cette étude, consacrée aux Gastropodes, est en partie rédigée. 15 familles ont été analysées; 189 photographies, destinées à illustrer ce travail, ont été faites.

La première partie d'un mémoire sur la faune malacologique du Miocène moyen du Bassin de la Loire est composée.

Le texte relatif au Crétacique et au Cénozoïque pour la nouvelle édition du travail de M. E. Maillieux "Terrains, Roches et Fossiles de la Belgique" est écrit, et les listes de fossiles ont été dressées.

M. le Conservateur adjoint M. Glibert a rédigé les fiches concernant les exemplaires figurés du mémoire 103, les fiches relatives aux explorations faites en 1945; il a exécuté 165 photographies destinées au fichier iconographique de la section; il a continué le fichier bibliographique des Mollusques tertiaires et le catalogue analytique sur fiches des Bulletins du Musée royal d'Histoire naturelle de Belgique de 1940 à 1945.

### 3. Section des Invertébrés récents.

M. le Conservateur E. Leloup a déterminé les Hydropolypes, les Chitons, les Solénogastres provenant de diverses expéditions ou se trouvant dans les collections du Musée, ainsi que les Cladocères récoltés dans les explorations de 1943 à 1945. Il a étudié les moyens de réinstaller à la côte belge un laboratoire maritime et de faire une exploration au Congo belge.

M. le Conservateur E. Leloup a signé les publications suivantes :

A propos de certains Chitons du genre Tonicella Carpenter, 1873 (Bulletin du Musée royal d'Histoire naturelle de Belgique, tome 21, n° 4).

Hydropolypes provenant des croisières du Prince Albert I de Monaco. (Résultats des campagnes scientifiques accomplies sur son yacht par Albert I, fascicule 104).

M. le Conservateur adjoint W. Adam a continué à surveiller le classement définitif de la collection Dautzenberg.

Il a révisé 43 genres appartenant à la faune malacologique belge, déterminé les mollusques terrestres, d'eaux douces et d'eaux marines recueillis dans les explorations de la section, étudié les mollusques quaternaires de la Belgique et du Congo belge. Il a poursuivi l'examen des Céphalopodes de la Mer Rouge et des Céphalopodes provenant de l'expédition du "Siboga".

M. le Conservateur adjoint W. Adam est l'auteur des travaux suivants :

Revision de l'étude monographique de la famille des Sepiidae de Rochebrune. (Mémoires du Muséum national d'Histoire naturelle de Paris, Nouvelle série, tome 18, fascicule 6, p. 219-242).

Cephalopoda from Dr. Sixten Bock's expedition to the South Pacific Islands. (Arkiv för Zoologi. Utgivet av K. Svenska Vetenskapsakademien, Band 37, A, n° 5, p. 1-25, 2 planches).

M. le Conservateur adjoint A. Capart a classé les Décapodes provenant de l'exploration de la mer.

Il a déterminé les Isopodes, les Amphipodes et les Décapodes récoltés par la section; les Copépodes libres des eaux douces et des eaux saumâtres de Belgique, les Cumacés et les Isopodes marins de la faune belge, ainsi que les Copépodes parasites des poissons recueillis par les 11ème et 14ème croisières du "Mercator".

#### 4. Section des Vertébrés fossiles.

M. l'Aide-naturaliste E. Casier a terminé la revision de la collection générale des poissons bruxelliens et conti-

nué la revision du catalogue de ces poissons.

Il a choisi des fossiles destinés à l'Université de Caen.

Il a achevé le manuscrit du mémoire "La faune ichtyologique de l'Yprésien de la Belgique".

##### 5. Section des Vertébrés récents.

M. le Conservateur G.Fr. de Witte a déterminé 58 Amphibiens et 26 Reptiles.

Il a surveillé l'exécution de groupes d'Amphibiens et de Reptiles de la Belgique représentés dans leur milieu, et la confection de 265 aquarelles qui doivent illustrer les cartes postales éditées par la Commission administrative du Patrimoine de l'Institution. Il a aussi révisé les notices explicatives sur les Passeriformes, les Carnivores et les Marsupiaux, destinées aux collections d'exposition.

M. le Conservateur G.Fr. de Witte a été envoyé en mission dans les parcs nationaux du Congo belge, en décembre 1944, il est rentré en Belgique le 5 août 1945.

M. le Conservateur adjoint S. Frechkop a déterminé 398 Mammifères belges et étrangers. Il a fait la revision de 58 Mammifères de la faune belge et de 584 Mammifères de la collection de Selys-Longchamps. Parmi les autres travaux, nous citerons la rédaction de 45 notices explicatives sur les Carnivores, destinées aux salles d'exposition, la surveillance de la confection des aquarelles figurant les Mammifères du Congo belge et la recherche des documents à cette fin, la direction du baguage des Cheiroptères.

M. le Conservateur adjoint S. Frechkop a administré la section des Vertébrés récents pendant l'absence de M. G.Fr. de Witte.

M. le Conservateur adjoint R. Verheyen a déterminé 766 Oiseaux de la faune belge et de la collection générale; il a fait la révision de 2.784 Oiseaux de cette collection.

Il a rédigé les notices explicatives concernant les Passeriformes, destinées aux salles d'exposition; il a surveillé l'exécution de 100 aquarelles représentant les Oiseaux non protégés du Congo belge et recherché les documents pour ce travail.

M. le Conservateur adjoint R. Verheyen a fait 3 explorations.

#### 6. Section d'Entomologie.

M. le Conservateur A. d'Orchymont s'est chargé de l'examen des questions soumises par des visiteurs et de la préparation des travaux de reclassement exigeant des connaissances spéciales.

Il est l'auteur des publications suivantes, parues dans le Bulletin du Musée royal d'Histoire naturelle de Belgique, tome 21 :

Hydraena (s.str.) et Limnebius peu connus ou nouveaux du Proche-Orient (n° 1),

La distribution des Hydraena anatoliennes (n° 2),

Hydraena (s.str.) de la Guadeloupe (n° 3),

Notes nouvelles sur le genre Limnebius (n° 6),

Notes sur des Helophorus, spécialement américains (n° 8).

M. le Conservateur adjoint A. Ball a continué l'étude des Psocoptères belges et étrangers, et rédigé les fiches bibliographiques relatives à cette famille.

Il a préparé 27 cartes illustrées figurant des Lépidoptères et concernant l'entomologie économique.



L'exploration du pays lui a fourni 2.500 exemplaires.

M. le Conservateur adjoint A. Collart a déterminé de nombreux Diptères pour aider divers correspondants. Il a répondu à maintes demandes émanant d'entomologistes belges ou de personnes désireuses d'obtenir des renseignements sur des insectes nuisibles.

A l'invitation du Service Educatif, il a donné deux leçons sur les Arthropodes aux élèves du Centre-Nature.

De nombreuses notes ont été réunies concernant l'étude des Diopsides recueillis par la mission de Witte, et le catalogue des Diopsides africains a été établi.

Quinze explorations ont fait découvrir des individus rares ou nouveaux en Belgique et ont enrichi la collection des larves du Musée de Bruxelles.

M. le Conservateur adjoint A. Collart a signé les travaux suivants :

Les Thaumaleidae de Belgique. (Bulletin du Musée royal d'Histoire naturelle de Belgique, tome 21, n° 5).

Notes sur la faune des Hautes-Fagnes en Belgique. XIII. Diptera Conopidae. (Bulletin et Annales de la Société entomologique de Belgique, tome 81, p. 215-218).

La Myiase des Crepauts. (Bulletin des Naturalistes belges, n° 3/4).

A propos des Laboulbéniciacées. (Ibidem, n° 9/10).

Bibliographie entomologique (suite). (Hautes-Fagnes, fasc. 18, p. 47-48; fasc. 19, p. 94-95).

#### 7. Section de Paléobotanique.

M. le Conservateur F. Stockmans a commencé une enquête sur l'exploitation de la tourbe en Belgique et il a examiné

les tourbes d'Aalter. Il a fait des recherches paléobotaniques et historiques sur les tourbières d'Overmeire.

Il a aussi analysé des empreintes du Dévonien supérieur et participé aux travaux de l'Association pour l'Etude de la Paléontologie et de la Stratigraphie houillères.

M. le Conservateur F. Stockmans a rédigé les publications suivantes :

Un Annularia garni de poils en association avec Cingularia typica. (en collaboration avec Mme Y. Willière). (Bulletin du Musée royal d'Histoire naturelle de Belgique, tome 21, n° 13).

Graines, branchettes et feuilles de la tourbe holocène d'Heusden-lez-Gand. (Ibidem, n° 19).

Présence de Pinus montana dans la tourbe d'Aalter (Belgique) (Ibidem, n° 20).

Lignites xyloïdes belges, combustible de guerre. (Bulletin des Naturalistes belges).

Quelques mots au sujet de la tourbe. Son emploi en Belgique. (Ibidem).

De natuurlijke wetenschappen tijdens den oorlog. Paleobotanic. (Natuurwetenschappelijk Tijdschrift).

### 8. Section de Minéralogie et de Pétrographie.

M. le Conservateur M. Lecompte a tracé le programme des recherches sur le terrain et au laboratoire et il a dirigé les premières explorations. Il a analysé une séquence de calcaires viséens provenant de Goyet et fait des observations pétrographiques sur les calcaires dévoniens du massif de Philippeville.

Parmi les autres travaux citons la détermination de

quelques collections et la revision d'un manuscrit de M. R. Van Tassel sur les cristaux d'acétatochlorure de calcium.

M. l'Aide-Naturaliste R. Van Tassel a exploré le massif primaire de la vallée de la Dyle. Il a étudié les roches recueillies par les méthodes microscopique, chimique et physique, examiné 270 lames minéralogiques et surveillé l'analyse chimique de ces roches. Quantité de roches broyées ont été soumises aux procédés de la lévigation, un appareil de Schöne a été monté à cette fin.

M. R. Van Tassel a fait l'examen optique et chimique d'une poudre blanche provenant de la corrosion des coquillages de la section des Invertébrés récents; l'examen microscopique et chimique d'une prétendue météorite trouvée à Blankenberge et d'une croûte bleue sur un silex maestrichtien récolté à Cuesmes.

Il a aussi fait l'analyse microscopique, chimique, physique et thermique d'une efflorescence d'acétatochlorure de calcium, qui se forme sur des roches et des fossiles calcaires conservés au Musée dans des plateaux-caisses. Un rapport a été rédigé sur ce phénomène d'altération.

La documentation bibliographique concernant les gîtes belges des roches endogènes a été rassemblée et le matériel, dispersé dans diverses collections, a été réuni.

Le recueil bibliographique des connaissances actuelles en géochimie a été publié dans les Mededeelingen der Vlaamse Chemische Vereeniging.

M. R. Van Tassel a, en outre, déterminé les roches et les minéraux entrés au Musée ou appartenant à diverses institutions, et il a fait des essais d'empreintes de roches par des films celluloseux.

9. Section d'Anthropologie.

M. le Conservateur adjoint F. Twiesselmann a pris les mensurations et fait l'examen médical de 285 étudiants de l'Université de Bruxelles et de 102 membres du personnel du Musée. Il a répondu au questionnaire, envoyé par le Service d'information de l'Ambassade des Etats-Unis d'Amérique à Bruxelles, concernant l'activité des anthropologistes belges pendant la guerre. Une conférence a été faite à la Société de Zoologie de Bruxelles sur la notion des races en anthropologie, et deux leçons dans le cycle de préparation coloniale organisé par l'Université de Bruxelles.

M. le Conservateur adjoint F. Twiesselmann a rédigé le manuscrit du travail "Au sujet d'un nouvel indice de la débilité chez l'enfant".

Chapitre IV.- TRAVAUX ET PUBLICATIONS DES COLLABORATEURS.

1. Section des Invertébrés primaires.

M. le Conservateur honoraire E. Maillieux a fait la révision stratigraphique des fossiles du Liasique belge, en vue de la troisième édition de son ouvrage "Terrains, Roches et Fossiles de la Belgique".

M. G. Ubaghs, de Liège, Aspirant du Fonds national de la Recherche scientifique, a continué l'examen des Crinoïdes de l'Emsien et des Cystoïdes du Frasnien.

Il a exposé les résultats de ses études dans le Bulletin du Musée royal d'Histoire naturelle de Belgique, tome 21, n° 15 et 16 :

Contribution à la connaissance des Crinoïdes de l'Eodévonien de la Belgique. I. Révision systématique des Melocrinitidae.  
II. La morphologie des bras chez Ctenocrinus Bronn.

Pour le Carbonifère, l'activité des collaborateurs s'est montrée sur le terrain. M. Ch. Ancion et M. W. Van Leckwijck se sont occupés du terrain houiller.

M. A. Pastiels a visité les gisements d'Anthraconauta belgica et, avec M. Ch. Deleers, il a continué l'étude biologique des spécimens recueillis.

## 2. Section des Invertébrés récents.

M. H. Kufferath a étudié des Protistes belges.

M. A.P. De Coninck a fait l'analyse des Nématodes libres. Le Bulletin du Musée royal d'Histoire naturelle de Belgique, tome 21, renferme deux notes de ce collaborateur : Pseudonchus symmetricus De Coninck, (n° 22).

Sur la variabilité de Criconema Cobbi (Micoletzky, 1925) et la systématique du genre Criconema Formänner et Menzel 1944, (n° 24).

Dom R. Rome a étudié les Ostracodes belges et étrangers.

## 3. Section des Vertébrés fossiles.

Melle Friant, professeur à l'Ecole d'Anthropologie de Paris, a déterminé des ossements provenant des cavernes de Goyet.

M. M. Leriche, professeur à l'Université libre de Bruxelles, a déterminé des poissons de la collection Daimeries.

M. A.T. Hopwood, du British Museum, a déterminé des mammifères provenant du Congo belge, rapportés par la mission Damas.

## 4. Section des Vertébrés récents.

M. R. Laurent, Chercheur qualifié du Fonds national de la Recherche scientifique, a déterminé 38 Batraciens et 17

Reptiles de la collection générale. Il a fait la revision de 843 Batraciens et de 386 Reptiles de cette collection.

Il a surveillé l'exécution des aquarelles relatives aux Amphibiens et aux Reptiles du Congo belge, pour les cartes postales illustrées, et recherché à cette fin les documents.

Dans la Revue de Zoologie et de Botanique africaines, tome 38, il a signé une Contribution à la connaissance du genre Atractaspis Smith.

Mme J. Laurent-Combaz a préparé une recherche d'organographie comparative consacrée aux Vipérides africains.

M. M. Poll a déterminé 38 Poissons de Belgique, les Poissons des côtes de l'Afrique et de l'Amérique provenant des 11ème, 14ème et 17ème croisières du "Mercator", les Poissons de Californie et des Etats-Unis récoltés respectivement par feu L. Giltay et par M. le Conservateur M. Lecompte, enfin les Poissons du Paraguay provenant de l'achat Popoff, en tout 1.580 exemplaires.

Dans les Annales de la Société royale de Zoologie de Belgique, tome 75, M. M. Poll a publié une Classification écologique des Poissons marins de la Belgique, et dans le Bulletin du Musée royal d'Histoire naturelle de Belgique (Tome 21, n° 11), une Contribution à la connaissance des Poissons du Bas-Escaut.

M. J. Verschuren a étudié des Mammifères de la faune belge et surtout des Cheiroptères. Il a fait des observations éthologiques et microclimatiques sur les Mammifères et sur leur distribution géographique en Belgique. Il a bagué 314 Cheiroptères et repris des Cheiroptères bagués.

M. Ch. Dupond a poursuivi son étude des Oiseaux de la Belgique. Il a examiné des questions controversées et résolu des problèmes de nomenclature.

Il a rédigé le rapport annuel sur les résultats du langage des Oiseaux en Belgique et à l'étranger.

##### 5. Section d'Entomologie.

M. A. Janssens a déterminé les Lamellicornes coprophages provenant de la collection du Musée, d'une collection particulière et de ses récoltes personnelles.

Il a révisé 1.150 Passalidae rapportés par la mission de Witte. Il a vérifié les dessins figurant les Lamellicornes de Belgique et les Coléoptères nuisibles de la faune belge, destinés à illustrer les cartes postales qui sont éditées par la Commission administrative du Patrimoine de l'Institution.

M. A. Janssens a exploré la banlieue bruxelloise dans le but de trouver des Scarabéidés, surtout à l'état larvaire et il a fait des essais d'élevage de Lucanidés et de Scarabéidés, en vue d'obtenir des renseignements biologiques.

M. A. Janssens est l'auteur d'un Manuel du Chasseur d'Insectes, publié par la Commission administrative du Patrimoine du Musée en éditions française et néerlandaise.

M. L. Berger a continué ses recherches sur les Rhopalocères belges et étrangers

Il a commencé le classement des Rhopalocères par familles et la fusion de tous les suppléments de la collection belge et de la collection de comparaison.

M. L. Berger a collaboré à la confection des cartes postales représentant les Rhopalocères de Belgique et des

cartes "série économique". Avec l'aide de M. le Conservateur adjoint M. A. Ball, il a fait l'expertise de la collection O. Van Acker, de Calmpthout.

M. J. Cooreman a poursuivi ses investigations sur les Acariens. Il a étudié les Acariens paraphages vivant sur les oiseaux, les Hydracariens de Belgique, provenant des récoltes de quatre naturalistes, les Acariens parasites des Coléoptères, rapportés par la mission de Witte; il a terminé la révision du genre Myianoetus, Acariens vivant sur des Diptères.

M. J. Cooreman a fait la révision des Chelonèthes belges et commencé une collection de ces Arachnides en préparations microscopiques. Il a entrepris une nouvelle collection de Mallophages et continué la formation d'un ensemble d'Aphaniptères de Belgique.

Les travaux suivants ont été signés par ce naturaliste :  
Note sur les Hydrachnellae de la faune belge. III. (Bulletin du Musée royal d'Histoire naturelle de Belgique, tome 21, n° 14).

Les Tiques. La Gale des pattes des oiseaux de basse-cour. (Bulletin des Naturalistes belges, 26e année).

Note sur un Acarien vivant dans un nid de Vespa silvestris. Tyroglyphopsis frenneti n.sp., Acarien Tyroglyphide. (Bulletin et Annales de la Société entomologique de Belgique, tome 81, f. 9-10 et f. 10-11).

Acariens et Lépidoptères. (Lambillionea, 1945, n° 2 et 3).

Acari (Hydrachnellae exclus). Mission Damas. (Publications de l'Institut des Parcs nationaux du Congo belge).

M. P. Vanschuytbroeck a déterminé les Sphaerocérides récoltés par 12 naturalistes et ceux provenant de ses explorations aux environs de Bruxelles.



Il a publié deux notes dans le Bulletin du Musée royal d'Histoire naturelle de Belgique, tome 21, n° 7 et 21 :  
Description d'un Neuropachys nouveau de Belgique,  
Contribution à l'étude du genre Ceroptera Macquart.

Les travaux concernant les collections entomologiques de l'Institut des Parcs nationaux du Congo belge se sont poursuivis avec le concours du personnel rétribué par cet établissement.

M. A. Janssens, qui en a la direction, a fait les travaux suivants :

- détermination de plusieurs milliers d'Onthophagini provenant de la mission de Witte et de 872 Lamellicornes récoltés au Parc National Albert par quatre naturalistes;
- vérification des préparations effectuées par le personnel technique, et du matériel restitué par les spécialistes;
- examen des collections de l'Institut conservées au Musée royal d'Histoire naturelle de Belgique et des ensembles rendus par le Musée du Congo belge;
- vérification du projet de partage entre ces deux établissements des collections de l'Institut dont l'étude est terminée;
- mise au point des manuscrits de sept naturalistes;
- rapports mensuels et annuel sur les activités du personnel de l'Institut.

M. R. Van Obbergen a classé un lot de Staphylinides. Il a contrôlé les collections de l'Institut, abritées dans les conservatoires du Musée d'Histoire naturelle de Bruxelles, et les ensembles remis par le Musée du Congo belge.

Il a préparé les envois à divers spécialistes, copié des listes et d'autres documents.

M. J. Doutrelepont a préparé les insectes rapportés du Parc National Albert par M. le Conservateur adjoint S. Frechkop.

Il a fait des envois d'insectes à trois spécialistes. Ces envois comprenaient 23.230 exemplaires et 263 tubes de larves.

Parmi les autres travaux, doivent être mentionnés le projet de partage de deux collections entre le Musée d'Histoire naturelle et le Musée du Congo belge, la mise en ordre de divers groupes de Coléoptères rendus par cette dernière institution, le classement de trois ensembles après l'étude faite par des spécialistes.

#### 6. Section de Paléobotanique.

Mme Y. Willière a classé les empreintes houillères. Elle a déterminé des empreintes végétales pour le professeur M. Lecompte, de l'Université de Louvain.

Avec la collaboration de M. le Conservateur F. Stockmans, Mme Y. Willière a rédigé la note "Un *Annularia* garni de poils en association avec *Cingularia typica*", (Bulletin du Musée royal d'Histoire naturelle de Belgique, tome 21, n° 13)

#### 7. Section d'Anthropologie et de Préhistoire.

M. le Dr. G. Gerkens a aidé le Chef de la section dans l'examen somatique de 52 garçons de l'Institut Declerfayt.

Il a mis au point un mémoire concernant la structure anthropologique des populations Bahutus et Batussi.

M. R. Vandervoort a aussi secondé M. le Dr. Twiesselmann dans l'examen des enfants de l'Institut Declerfayt et dans la prise des mensurations de 102 membres du personnel du Musée royal d'Histoire naturelle de Belgique.

Il a fait des calculs statistiques sur les dossiers de la section.

Mme L. Defrise s'est intéressée à l'étude mathématique de la croissance, en s'appuyant sur les données obtenues par la mensuration des enfants hébergés à l'Oeuvre Pro Juventute.

M. J. de Heinzelin a examiné des matériaux trouvés en position stratigraphique par feu A. Rutot.

Il a confronté les diverses chronologies du Quaternaire, proposées pour la Belgique et les pays limitrophes.

Mme E. Saccasyn a fait l'étude archéologique des pièces trouvées dans les cavernes de Belgique.

Elle a complété le fichier bibliographique de la section.

M. E. Henrotin a terminé le classement des collections de préhistoire basé sur la typologie.

#### Chapitre V.- L'ACTIVITE DU PERSONNEL TECHNIQUE.

##### 1. Section des Invertébrés primaires.

Le personnel technique a mis en cuvettes et sur plateaux le matériel entré pendant l'année. Il a inscrit au catalogue les spécimens taillés.

Il a rassemblé la documentation pour la systématique des coraux, terminé le catalogue des Rugueux et constitué une collection de fossiles pour l'Université de Caen.

Il a rédigé 1.475 fiches bibliographiques, 1.980 fiches d'auteurs et d'espèces, 390 fiches idéogrammiques, 1.000 fiches de documentation des gisements.

1.535 lamelles de verre ont été découpées, 1.815 sections ont été sciées, 1.062 ont été dégrossies au disque-assiette ou usées à la main, 4.351 pièces ont été polies ou dépolies, 4.266 sections ont été collées sur porte-objets

et 865 enrobées au baume, 3.390 lames minces ont été nettoyées et 862 achevées.

Le personnel technique a nettoyé, débité, mis en cuvettes et en plateaux le matériel carboniférien provenant de six localités. Il a classé, par espèces, les pièces du Tournaisien supérieur.

Il a remis dans les conservatoires, après une vérification approfondie, les plateaux qui avaient été déposés dans les abris pendant la guerre.

Le personnel technique a monté en suif une série de spécimens figurant Anthraconauta pour des essais d'aplatissement et pour la mesure des déformations des coquilles après l'écrasement. A ces travaux nous ajouterons le sciage de 80 coupes minces pour la section de minéralogie, le dessin d'une coupe géologique de la vallée de la Meuse, la formation d'une collection de fossiles d'eau douce pour le laboratoire de géologie de l'Université de Bruxelles et d'un ensemble de fossiles carbonifériens pour le laboratoire de paléontologie de l'Université de Caen.

## 2. Section des Invertébrés du Secondaire et du Tertiaire.

Le personnel technique a classé quatre familles de Gastéropodes du Néogène et trois familles de Gastéropodes de l'Eogène appartenant à la collection Dautzenberg, les Spongiaires, les autres Coelentérés, les Vers, les Echinodermes et les Brachiopodes du Néogène faisant partie du même ensemble.

Il a remis en place les collections des Invertébrés du Jurassique et du Cénozoïque, et les collections des Echinodermes, des Cirripèdes et des Ostracodes du Crétacique.

### 3. Section des Invertébrés récents.

Le personnel technique a trié le matériel entré pendant l'année. Il a préparé les réactifs et analysé les matières organiques dissoutes dans l'eau des échantillons recueillis dans les explorations. Il a rangé définitivement les Hydraïdes, les Nématodes, les Echinides, les Crinoïdes, les Holothurides, les Bryozoaires et les Amphineures de la collection générale; neuf genres de Gastéropodes marins belges; les Mollusques de l'expédition de S.A.R. le Prince Léopold aux Indes néerlandaises, ainsi que 68 genres de la collection Dautzenberg.

34 genres de Mollusques bivalves marins belges et les Mollusques étrangers ont été classés provisoirement.

Les feuilles d'espèces et de genres ont été rédigées pour les Mysidacés, les Copépodes, les Brachyures, les Anoures et les Isopodes belges, pour les Amphineures et les Copépodes parasites étrangers.

Parmi les nombreux travaux confiés au personnel technique, il faut mentionner: la préparation de Mollusques pour quatre institutions, la recherche des Copépodes parasites sur les poissons de la côte belge et sur les poissons rapportés par le "Mercator", la reproduction photographique de divers travaux, la confection des planches de Coelentérés de la faune belge, la rédaction des fiches d'explorations et de fiches bibliographiques, ainsi que de fiches géographiques pour la collection provenant de l'exploration de la mer flamande.

### 4. Section des Vertébrés fossiles.

Le personnel technique a trié les petits Vertébrés qua-

ternaires provenant de la caverne Marie-Jeanne à Hastière. Il a dégagé et trié les ossements quaternaires rapportés du Congo belge par la mission Damas. Il a restauré Platychelone emarginata et plusieurs Cétacés de la salle I, ainsi que six Iguanodons montés. Il a aussi renforcé les Iguanodons en gisement par le recollage des ossements, la fermeture des crevasses et l'application de trois couches de gomme laque. Plusieurs pièces de la Salle I, qui avaient été descendues dans les abris, ont été remontées.

##### 5. Section des Vertébrés récents.

Le personnel technique a trié, mis en tubes et en boîtes les collections entrées pendant l'année.

Il a enregistré 852 Amphibiens, 4.915 Reptiles, 1.966 Poissons, 2.557 Oiseaux et 570 Mammifères.

Il a fait 20 moulages de Poissons, de Batraciens et de Reptiles, ainsi que 2 moulages de pieds et de mains de Gorille; monté 2 groupes biologiques de Batraciens, exécuté 25 préparations de Batraciens par inclusion à la paraffine.

J'ajouterai : la dissection de Reptiles et de Batraciens devant servir de modèles pour la confection de dessins; le décharnement de 152 Reptiles, Oiseaux et Mammifères; la préparation de squelettes ou de crânes de 324 Mammifères, de 7 Reptiles et de 18 Oiseaux; la remise en peau de 877 Mammifères et de 2.300 Oiseaux; le débouillage, pour le tannage, de 34 peaux de la collection de Selys; la restauration de 32 Mammifères et des Oiseaux de la collection Solvay; la rédaction de 1.800 fiches bibliographiques et le montage de 900 fiches iconographiques.

Le Service du baguage des Oiseaux a repris son activité au mois de juin. Il a été décidé que les oiseaux doivent désormais être bagués au nid et que le nombre maximum des bagueurs sera 150.

133 bagueurs ont été inscrits; 25.466 bagues ont été distribuées; 43 listes, mentionnant 1.230 oiseaux bagués, ont été enregistrées. Le personnel a recherché 198 localités et calculé les distances parcourues, adressé des lettres aux stations étrangères, rédigé 198 fiches scientifiques, 266 fiches documentaires et 42 fiches de catalogue. Il a envoyé 451 cartes de demandes de renseignements, 500 questionnaires concernant les oiseaux de la faune belge, 133 rappels de fin d'année pour l'inventaire des bagues employées.

#### 6. Section d'Entomologie.

Le personnel technique a fait le classement définitif de 4 familles de la collection Tonnoir et de 2 familles figurant dans les collections de comparaison.

Il a préparé la majeure partie des récoltes de 14 naturalistes et continué la préparation des Lépidoptères de l'ensemble sinistré de feu Derenne.

Il a aussi entretenu 50 élevages d'insectes, désinfecté et aménagé dans les meubles 20.000 boîtes, trié et monté 400 préparations microscopiques, comptabilisé les 164.370 insectes préparés et les 254.240 étiquetés à domicile.

#### 7. Section de Paléobotanique.

Les travaux du personnel technique sont : le montage de préparations de coal-ball, le triage de la tourbe quaternaire la préparation de pollens, le classement de divers échantil-

lens du Houiller, la documentation du primaire étranger, de l'ensemble des graines actuelles et de la collection du Houiller belge, le dépouillement de la bibliographie de paléobotanique, enfin la rédaction de 450 fiches bibliographiques.

#### 8. Section de Minéralogie et de Pétrographie.

Le personnel technique a scié 424 sections de roches, collé ou nettoyé 569 sections.

Il a broyé et tamisé 7 roches, confectionné 330 lames minéralogiques.

Il a classé les roches éruptives et métamorphiques de la Belgique, recherché les roches éruptives belges dispersées dans plusieurs collections, rassemblé des minéraux et des roches pour les universités de Liège et de Caen.

La documentation bibliographique s'est accrue de 1.200 fiches d'auteurs et d'espèces. 200 volumes de revues scientifiques ont été dépouillés.

L'aide-chimiste G. Poulthier a effectué les analyses chimiques quantitatives. Il convient de signaler l'habileté et la conscience de ce travailleur. Il a fait 44 analyses d'après les directives de M. l'Aide-naturaliste R. Van Tassel ou avec la collaboration de ce dernier. Il a aussi contrôlé l'homogénéité des prises lors de la préparation de la roche.

#### 9. Section d'Anthropologie.

Le personnel technique a restauré des crânes provenant de Bothey-Mazy et de Burnot, 32 crânes d'Hastièrre, un squelette de Spiennes.

Il a fait le relevé des gisements de silex d'après les cartes de feu Rutot.



Il a mesuré 416 fémurs, et aidé le chef de section dans la prise des mensurations céphaliques de 285 étudiants de l'Université de Bruxelles, de 52 garçons de l'Institut Declerfayt et de 102 membres du personnel du Musée royal d'Histoire naturelle.

#### Chapitre VI.- L'ACTIVITE DE L'ATELIER DE LA DIRECTION.

Le personnel a fait la revision de 67 plateaux des salles I et II. Le travail de revision comprend : la restauration des objets exposés, et, pour les spécimens placés "in vitro" le renouvellement des montures avariées, le remplacement des passe-partout en étain par des passe-partout standardisés en métal blanc, le remplacement des étiquettes défraîchies et le recouvrement par un volet de cellophane, le renouvellement des baguettes et des cornières détériorées, la correction des empreintes pour les objets exposés à sec, le renouvellement de la peinture.

Les travaux suivants ont été exécutés pour les diverses sections du Musée :

encadrement ou réparation de 187 notices, confection de 36 étiquettes de groupes, mise sous verre de 22 pancartes, encadrement des cartes postales représentant les oiseaux de Belgique (35e série), le coupage de 500 passe-partout, de 10.000 étiquettes et de 19.000 fiches, la fabrication d'une boîte chauffante, d'un filet de pêche, d'un foyer en amiante, d'un chassis d'imprimerie et de 12 calibres en cuivre, le coupage et le rodage d'une série de plaques de verre, un grand nombre de plans pour divers meubles.

Les travaux d'imprimerie comprennent 583.323 exemplaires et 1.532 compositions.

Chapitre VII.- L'ACTIVITE DU SERVICE EDUCATIF.

Tableau des visites guidées	<u>1944</u>	<u>1945</u>
Total des visites	954	622
Nombre des visiteurs	12.745	13.908
Nombre des visites accordées aux :		
écoles primaires officielles	193	119
écoles primaires libres	39	14
écoles moyennes officielles	26	54
écoles moyennes libres	11	27
écoles normales et professionnelles officielles	60	26
écoles normales et professionnelles libres	147	190
groupes extra-scolaires	477	87
scouts et guides	40	105
Nombre de visites en langue française	939	439
Nombre de visites en langue néerlandaise	115	172
Nombre de visites en langue étrangère		11
Nombre des visites avec emploi du matériel didactique	343	298
Nombre des visiteurs isolés	94	69

Ce tableau accuse une régression dans le nombre des visites. Les causes de ce recul sont : la fermeture de l'établissement jusqu'au 19 mars par suite de l'insuffisance du chauffage, l'absence durant deux mois du chef du Service pour motif de santé, et le départ en septembre de la collaboratrice Melle Goffaut, à qui étaient confiées les visites des écoles primaires.

L'activité du Service Educatif ne s'est pas cependant ralentie. Un centre-nature avait été créé en 1944 à l'intention des scouts catholiques. Il a englobé les scouts et les groupements similaires féminins. Cette extension a suggéré au chef du service l'idée de développer la vulgarisation, d'en faire bénéficier toutes les associations du pays et

d'instituer un centre-nature national. Cet organisme s'adresse à la jeunesse et la mettra en état de contribuer à la propagation de l'histoire naturelle.

M. L. Debot, chef du Service Educatif, a donné 299 conférences à l'Institution et 57 au dehors; il a dirigé et commenté 90 excursions et fait le soir 32 causeries.

Il a consacré 22 séances, soit 132 heures, à l'Institut Henri Jaspar, à l'achèvement des dioramas.

Plusieurs explorations lui ont permis de récolter quinze plantes et de réunir les matériaux nécessaires à l'illustration de l'ouvrage, qui est sur le métier "Manuel des Arbres".

Il a rédigé de nombreux articles de vulgarisation dans diverses revues : Le blé qui lève, Carrefour, Plein Jeu.

Son essai de calendrier-nature, édité par la Commission administrative du Patrimoine de l'Institution dans les deux langues nationales, connaît un large succès.

M. le Conservateur adjoint R. Verheyen a conduit 193 visites, 13 excursions et fait 24 conférences. Une grande conscience professionnelle marque tous ses travaux.

M. G. Schmitz, collaborateur, a préparé une excursion à Gaesbeek, fait des recherches de géographie botanique et des recherches bibliographiques sur la faune africaine. Il a rédigé trois articles pour la revue de scoutisme "Carrefour", et donné au Centre-Nature une leçon remarquable sur la biosphère.

M. G. Schmitz a quitté le Service le 19 mars, pour se rendre au Congo.

Melle Goffaut s'est montrée une collaboratrice intelligente, consciencieuse et active. Le Service éducatif lui doit des recherches sur des Mammifères et sur quatorze sujets.

Entre autres nous citerons : la faune et la flore des chênaies, un district géo-botanique des Ardennes, la faune congolaise, la flore australienne, les insectes du district hesbayan, neuf syllabus demandés par des routiers pour leurs camps de vacances.

Melle Goffaut a cessé ses fonctions le 10 septembre.

Le même éloge doit être adressé à Melle Swijsen, entrée au Musée le 17 juillet. Elle a conduit 52 visites, 25 excursions, fait 4 conférences à l'extérieur et 23 leçons à l'Ecole d'éducatrices du Parnasse.

Melle Swijsen a recherché des documents concernant les Mammifères, les Reptiles et les Batraciens, les Poissons d'eau douce, la faune des forêts, le rôle de l'arbre dans son milieu et l'action de la lumière sur la vie de l'arbre.

Elle a fait des études de centres d'intérêt sur les sujets suivants :

la hêtraie du bois de Moorsel, un chemin de campagne : de Tervueren à Moorsel, la mare des Quatre-Bras. Ces études, faites sur place, en grande partie originales, pourront être la matière d'excellents opuscules pédagogiques.

Melle Swijsen a aidé au classement de l'herbier du Service.

Le personnel technique a montré la même assiduité que les années antérieures. Il a établi l'horaire des visites guidées et rédigé les convocations. A la demande de la Commission administrative du Patrimoine, il a dressé la liste des particuliers et des groupements fréquentant le Musée. Il a inscrit les légendes sur les diapositives, recopié les rapports des excursions, trié et décortiqué les graines destinées aux collections du Service, classé les fiches et les

dessiers de correspondance, décalqué des cartes géologiques, copié des extraits d'ouvrages en réponse à des demandes de renseignements.

#### Chapitre VIII.- LISTE DES PUBLICATIONS DU MUSEE.

Le nombre des publications s'est élevé à vingt-sept.

Il est réparti comme suit :

1 mémoire, première série, n° 103.

26 notes composant le tome 21 du Bulletin.

Le mémoire est intitulé "Faune malacologique du Miocène de la Belgique. I. Pélécy-podes". Il est signé par M. le Conservateur adjoint Glibert.

Le tome 21 du Bulletin est composé des notes suivantes :

- 1.- A. d'Orchymont (Bruxelles).- Hydraena (s.str.) et Limnebius peu connus ou nouveaux du Proche-Orient (Coleoptera Palpicornia Hydraenidae)
- 2.- A. d'Orchymont (Bruxelles).- La distribution des Hydraena anatoliennes (Coleoptera Palpicornia Hydraenidae)
- 3.- A. d'Orchymont (Bruxelles).- Hydraena (s.str.) de la Guadeloupe (Coleoptera Palpicornia Hydraenidae).
- 4.- E. Leloup (Bruxelles).- A propos de certains Chitons du genre Tonicella Carpenter, 1873.
- 5.- A. Collart (Bruxelles).- Les Thaumaleidae de Belgique (Diptera Nematocera).
- 6.- A. d'Orchymont (Bruxelles).- Notes nouvelles sur le genre Limnebius (Coleoptera Palpicornia Hydraenidae).
- 7.- P. Vanschuytbroeck (Bruxelles).- Description d'un Neuro-pachys nouveau de Belgique. (Diptera Chloropidae).
- 8.- A. d'Orchymont (Bruxelles).- Notes sur des Helophorus, spécialement américains (Coleoptera Palpicornia Hydrophilidae)
- 9.- J. Delève (Bruxelles).- Contribution à l'étude des Dryopidae. III. Le genre Pseudomacronychus Grouvelle et le dimorphisme alaire de ses espèces.

- 10.- J. Delève (Bruxelles).- Contribution à l'étude des Dryopidae. IV. Les espèces du genre Helminthopsis Grouvelle.
- 11.- M. Poll (Tervueren).- Contribution à la connaissance de la Faune ichthyologique du Bas-Escaut.
- 12.- A. Dufrane (Mons).- Microlépidoptères de la Faune belge (5e note).
- 13.- F. Stockmans et Y. Willièrè (Bruxelles).- Un Annularia garni de poils en association avec Cingularia typica.
- 14.- J. Cooreman (Bruxelles).- Note sur les Hydrachnellae de la Faune belge. III.
- 15.- G. Ubaghs (Liège).- Contribution à la connaissance des Crinoïdes de l'Eodévonien de la Belgique. I. Révision systématique des Melocrinitidae.
- 16.- G. Ubaghs (Liège).- Contribution à la connaissance des Crinoïdes de l'Eodévonien de la Belgique. II. La morphologie des bras chez Ctenocrinus Bronn.
- 17.- A. Pastiels (Bruxelles).- Etude histochimique des coques d'Hystrichosphères.
- 18.- R. Vanhoorne (Bruges).- Etude pollinique d'une tourbière à Heusden-lez-Gand (Belgique).
- 19.- F. Stockmans (Bruxelles).- Graines, branchettes et feuilles de la tourbe holocène d'Heusden-lez-Gand (Belgique).
- 20.- F. Stockmans-(Bruxelles).- Présence de Pinus montana dans la tourbe d'Aalter (Belgique).
- 21.- P. Vanschuytbroeck (Bruxelles).- Contribution à l'étude du genre Ceroptera Macquart (Diptera Sphaeroceridae).
- 22.- L.A.P. De Coninck (Gand).- Pseudonchus symmetricus De Coninck, 1942 (Nematoda-Choanolaimidae), un Nématode à symétrie bilatérale secondaire de l'extrémité antérieure.
- 23.- V. Willem (Gand).- Contributions à l'étude des organes respiratoires chez les Téléostéens plectognathes. 3e Partie : Les Ostracionidés; 4e Partie : Le rôle de l'interoperculaire dans la manoeuvre respiratoire chez les Téléostéens.
- 24.- L.A.P. De Coninck (Gand).- Sur la variabilité de Criconema cobbi (Micoletzky, 1925) et la systématique du genre Criconema Hofmann et Menzel, 1914 (Criconematinae-Nematoda) avec des données nouvelles sur quelques espèces du genre.

25.- A. d'Orchymont (Bruxelles).- Notes sur le genre Hydroscapha Leconte (Coleoptera Polyphaga Staphyliniformia).

26.- R. Van Tassel (Bruxelles).- Une efflorescence d'acétatochlorure de calcium sur des roches calcaires dans des collections.

#### Chapitre IX.- L'ACTIVITE DE LA BIBLIOTHEQUE.

Deux mille trois cent trente-huit séries de publications (volumes et fascicules) ont été inscrites aux fiches et aux registres d'inventaires

Cinq mille huit cent soixante-quinze ouvrages ont été reçus en prêt par le personnel scientifique du Musée.

Onze cent quarante ouvrages ont été consultés à la salle de lecture.

Huit cent treize ouvrages ont été prêtés à l'extérieur.

Six cent soixante-dix-huit ouvrages ont été empruntés à d'autres institutions.

Cent soixante plus d'envoi de publications ont été remis à la poste.

Cinq cent quatre-vingt-onze colis ont été confiés au service belge des Echanges internationaux.

Trois cent vingt ouvrages ont été donnés à la bibliothèque. Les principaux donateurs sont :

M. V. Van Straelen, directeur du Musée (64)

M. M. Lecompte, conservateur au Musée (130).

La réorganisation de la bibliothèque s'est poursuivie à un rythme accéléré. La nouvelle numérotation des anciens ouvrages a été entreprise dès janvier 1945. Elle donne, par format, les numéros suivants :

A 1 à A 823

B 1 à B 4.999 et B 5.085 à B 8.617

C 1 à C 1.394,

D 1 à D 41,

S 1 à S 657.

Les numéros d'inventaire utilisés en 1944 concernaient exclusivement les nouveaux ouvrages entrés au Musée au cours de cette année.

#### Chapitre X.- APPRECIATION GENERALE ET DESIDERATA.

L'année 1945 a été pour le Musée royal d'Histoire naturelle de Belgique une année difficile, malgré la fin des hostilités. Les préoccupations matérielles ont encore affaibli les corps et fatigués les esprits. Le personnel scientifique et le personnel technique de l'institution ont cependant montré une activité, à laquelle je suis bien aise de rendre hommage.

Le rapport précédent a déjà exposé la nécessité de renforcer le personnel scientifique de la section des Vertébrés récents, par la nomination d'un ichthyologue attaché en permanence à ce département. La somme des travaux arriérés rend la présence de ce spécialiste indispensable. Le directeur du Musée rappelle à l'attention du Ministre de l'Instruction publique que, après plus d'un siècle, l'institution ne dispose pas encore d'un spécialiste connaissant les poissons.

M. le Conservateur adjoint R. Verheyen, assistant flamand au Service Educatif, est en même temps attaché à la section des Vertébrés récents. Il s'est distingué par plusieurs ouvrages d'ornithologie. Il serait très désirable que M. R. Verheyen ne fut plus distrait de ses travaux scientifiques et fut remplacé au Service Educatif par un naturaliste d'expression flamande.



L'exiguïté des locaux est encore un obstacle à l'avancement des travaux. La section des Invertébrés du Secondaire et du Tertiaire ne peut achever le classement de ses ensembles. La section des Invertébrés primaires réclame un espace plus étendu pour la préparation des collections houillères. La situation est aussi critique dans le département des Vertébrés récents; l'arrivage prochain d'un matériel réuni au Congo belge durant la guerre exige que des mesures urgentes soient prises.

En résumé, j'insiste une fois de plus sur la nécessité d'augmenter le personnel scientifique du Musée. D'autre part, je rappelle la pénurie de locaux et d'installations, ainsi que le préjudice causé au progrès de la science en Belgique et aux finances publiques par les procédés suivis dans l'achèvement du second tiers des bâtiments.

#### Chapitre XI.- LA COMMISSION ADMINISTRATIVE DU PATRIMOINE.

Au cours de l'année 1945, la composition de la Commission administrative du Patrimoine n'a pas subi de modification. Elle était constituée par :

MM. V. Van Straelen, président,  
G. Blaise, vice-président,  
F. Demanet, trésorier,  
D. Heineman, membre,  
baron R. Gendebien, membre,  
C. Liégeois, membre,  
L. De Keyser, membre,  
H. Guillaume, secrétaire.

La Commission s'est réunie aux dates suivantes :  
2 mars, 30 juillet et 13 décembre.

L'institution a su maintenir une progression constante dans ses activités. Environ 331.000 cartes postales à caractère didactique ont été vendues, tandis que les ouvrages suivants sont sortis de presse :

"Manuel du Chasseur d'Insectes", par A. Janssens.

"Handleiding van den Insectenjager" door A. Janssens.

"Essai de Calendrier Nature en Belgique" par L. Debot.

"Proeve van Natuurkalender in België" door L. Debot.

Le bilan s'établit à frs. 2.070.239,01, contre frs. 1.732.218,38 en 1944.

#### Chapitre XII.- L'ASSOCIATION POUR L'ETUDE DE LA PALÉONTOLOGIE ET DE LA STRATIGRAPHIE HOUILLÈRES.

Avec l'appui de la presque totalité des charbonnages de la Belgique, l'Association a poursuivi l'exploration paléontologique et stratigraphique de diverses concessions des bassins de Liège, de Herve, de Charleroi et de Campiné.

En plus des explorations précitées, les études paléontologiques faites sur les matériaux récoltés ont donné lieu au dépôt de 5 rapports d'études, signés par F. Demanet, F. Stockmans, Y. Stockmans-Willière, A. Pastiels, M. Snel et A. Biot.

Le Conseil d'administration a été composé jusqu'au 12 décembre de :

MM. V. Van Straelen, président,  
F. Demanet, vice-président,  
H. Guillaume, secrétaire.

A partir de cette date, il est formé comme suit :

MM. V. Van Straelen, président,  
F. Demanet, vice-président et Administrateur-délégué

H. Guillaume, administrateur-délégué,  
F.F. Mathieu, administrateur,  
M. Lecompte, administrateur,  
F. Stockmans, administrateur,  
A. Pastiels, secrétaire.

Le personnel scientifique se compose de M. A. Pastiels, docteur en sciences, assistant, Mme Y. Stockmans-Willière, docteur en sciences, collaboratrice, MM. Ch. Ancion et W. Van Leckwijck, ingénieurs des mines et ingénieurs-géologues, MM. A. Chaudoir et M. Snel, ingénieurs des mines, explorateurs, les trois premiers mis gracieusement à la disposition de l'Association par le baron de Launoit, président de la Société de Bruxelles pour la Finance et l'Industrie.

M. A. Biot, perion-marqueur, prospecteur, a cessé ses fonctions le 1er juin.

Le personnel technique est constitué par MM. J. Lamproye, préparateur, J. Nuyts et E. Ravets, apprentis-préparateurs.

M. Jean Guillaume assure le service de la comptabilité. Dans <sup>le</sup> but d'accroître les ressources financières de la jeune association, les charbonnages belges lui accordent un subside proportionnel à leur production, sur la base de 2 centimes par tonne de charbon extraite. Cette demande, qui a reçu l'appui de la fédération des Associations charbonnières, a été accueillie favorablement par les sociétés exploitantes.

Après deux années de travaux, riches d'expérience et d'enseignements divers, l'avenir de l'Association pour l'Etude de la Paléontologie et de la Stratigraphie houillères

s'ouvre sous les auspices les plus réconfortants quant à son développement et au rôle qu'elle est appelée à jouer dans l'économie générale du pays.

Chapitre XIII.- LE CONSEIL DE SURVEILLANCE.

La composition du Conseil de Surveillance n'a subi aucun changement au cours de l'année 1945. Les mandats de MM. les Docteurs L. De Keyser et N. Ensck, arrivés à expiration respectivement le 31 décembre 1944 et le 31 décembre 1945, ont été renouvelés pour un terme de 5 ans, le premier par Arrêté du Régent du 27 décembre 1944, n° 1598, le second par Arrêté du Régent du 14 janvier 1946, n°  $\frac{3 - 12/2}{2575}$ .

Le Conseil s'est réuni le 10 janvier, le 14 février, le 14 mars, le 11 avril, le 9 mai, le 13 juin, le 11 juillet, le 25 juillet, le 12 septembre, le 17 octobre, le 14 novembre, et le 12 décembre.

°  
°°

TABLEAU DES LIEUX EXPLORÉS.

1. Section des Invertébrés primaires.

Ottignies	Belle Haie
Céroux-Mousty	Tangissart
Court-Saint-Etienne	Ruchaux
Mérviaux	Chevlipont
Suzevil	Villers-la-Ville
Noirhat	Le Ghète
Faulx	Ri d'Hez
Laroche	Tilly
Sart-Messire-Guillaume	Strichon

Rignée	Six-Bonnières. Seraing
Hollers	Yvoir
Gentissart	Anhée
Basse-Laloux	Pont-de-Loup (charbonnage du Carabinier)
Bousval	Forte-Taille (pl. Gozée)
La Falise	Falisolle
Baisy-Thy	Bois-Borsu
Ways	Soignies
La Motte	Tournai
Wanroux	Marcinelle-Nord
Selage	Baulet,
Couvin	Gilly
Neuville-Nord	Flawinne
Goutroux (Charbonnages de Monceau-Fontaine)	Bernissart
Hornu-Wasmes	Bois du Luc
Stud (pl. Andenne)	Mariemont
Angleur	Val Dieu (pl. Herve)

2. Section des Invertébrés du Secondaire et du Tertiaire.

Douvrain-Baudour	Sept-Fontaines
Saint-Symphorien	Alsemberg
Harmignies	Rhode
Ciply	Plancenoit
Cuesmes	Maransart
Saint-Denis	Lasne
Maisières	Rixensart
Braine-l'Alleud	Bierges

3. Section des Invertébrés récents.

Londerzeel	Nivelles
Basse-Wavre	Hal

Ninove	Bornhem
Waelhem	Bleregem
Haecht	Moorsel
Campenhout	Meldert
Sas	Nieuport
Humbeek	Coxyde
Bruxelles (canal de Charleroi)	Eeebrugge
Enghien	Heyst
Werchter	Ciply
Alost	Wimmertingen
Erembodegem	Ottignies
Vieux-Héverlé	Baudour
Gompel	Chertal
Baelen-Wezel	Sept-Fantaines
Hermeton-sur-Meuse	Mons
Agimont	Hasselt
Hastièrre-Lavaux	Eclâo
Hastièrre par delà	Ostende
Rumpst-Malines	Lilloo
Lasne-Renipont	Forest
Boom	La Hulpe
Rupelmonde	Genval

4. Section des Vertébrés fossiles.

Harmegnies	Braine-l'Alleud
Obourg	Thielrode
Saint-Symphorien	Wambeek
Ciply	

5. Section des Vertébrés récents.

Calmpthout	Hoeylaert
Linkebeek	Rhode-Saint-Genèse

Boortmeerbeek	Weerde (Hofstade)
Villers-la-Ville	Leefdael
Wavreille	Piétrebais
Bouillon	Falaën
Godinne	Furfooz
Sint Job in 't Goor	Colebi
Mignault	Freyr
Acoz	Boitsfort
Malonne	Folx-les-Caves
Le Littoral	Lustin
Jupille	Rochefort
Tubize	Han-sur-Lesse
Lembecq	Eprave
Groenendael	Jemelle

6. Section de Paléobotanique.

Rhisne	Aalter
Bossière	Heist
Booze	Ramscapelle
Aubel	Arendonck
Pont-de-Loup (charbonnage du Carabinier)	Kaaskerke
Goutroux (charbonnage de Monceau-Fontaine)	Pervyse
Micheroux	Lampernisse
Hautrage	Berlare

7. Section d'Entomologie.

Forêt de Soignes	Colonster-lez-Liège
Sterrebeek	Nethen
Vilvorde	Hockai
Belgrade-lez-Namur	Onoz

Spy  
Hastièrre  
Banlieue de Bruxelles

Louette-Saint-Pierre  
Godinne  
Baelen-Wezel.

8. Section de Minéralogie.

Ottignies  
Cérroux-Mousty  
Court-Saint-Etienne  
Suzevil  
Mérivaux  
Noirhat  
Faulx  
Laroche  
Tangissart  
Rucheux  
Chevripont  
Villers-la-Ville  
Tilly

Strichon  
Rigenée  
Hollers  
Gentissart  
Basse-Laloux  
Bousval  
La Falise  
Baisy-Thy  
Ways  
La Motte  
Wanroux  
Selage

9. Section d'Anthropologie

Baudour  
Saint-Symphorien





DEUXIEME PARTIE.

-:-

LE SERVICE ADMINISTRATIF.

Chapitre I.- PERSONNEL ADMINISTRATIF.

L'activité étant redevenue plus normale depuis la fin des hostilités, le personnel administratif du Musée s'est dépensé avec zèle et dévouement pour faire face aux diverses tâches qui lui ont été imposées.

Je rends particulièrement hommage à M. le Gestionnaire qui, malgré une santé défaillante, s'est acquitté d'une façon au dessus de tous les éloges, de la lourde mission inhérente à ses fonctions.

Les acquisitions.-

Par suite du manque de matières premières, il n'a pas été possible de procéder à la fabrication de plateaux-caisses au cours de l'année 1945.

400 cuvettes n° 1, 500 cuvettes n° 2 et 300 cuvettes n° 3 ont été remises aux différentes sections.

Les divers services ont augmenté leur ameublement et leurs accessoires comme suit :

Section d'Entomologie :

18 kg. d'épingles entomologiques, de fabrication belge.

Section des Invertébrés primaires :

156 m2 de panneaux d'unalit, 62 feuilles d'unalit, 55 caisses à 4 séparations à couvercle contreplaqué, 1.200 fonds de plateaux en lithocel, 1 meuble pour plans, 30 caisses en bois résineux, 50 coffres d'exploration.

Section des Vertébrés récents :

1 appareil photographique Leica avec accessoires, 18

feuilles de liège aggloméré de 1 x 0,50 m.; 32.200 bagues pour oiseaux; 10 poteaux-pancartes pour réserve ornithologique.

Section des Invertébrés récents :

5.000 petites boîtes en sapin, 1 microscope de voyage Zeiss, 173 cadres pour notices, 1 sextant.

Bibliothèque.:

2 fichiers à 40 tiroirs, 1 meuble cartonnier à 40 cases, 2.292 cartes diverses.

Nouvelle chaufferie :

Différents accessoires (tubes, manchons, coudes, colliers).

Des travaux de l'atelier de menuiserie, trop nombreux pour être mentionnés tous, les plus importants sont : 1 étagère et 1 séchoir à broches, 6 armoires vestiaires, 3 tables, 50 supports pour plateaux, 1.708 fonds de plateaux, 1 socle pour surélever un meuble classeur, 1 console, 1 table roulante à plateaux, l'étançonnage de la toiture de l'annexe du conservatoire de la section des Invertébrés récents, 1 petite étagère d'imprimerie, 1 cloison, 10 portemanteaux, la transformation de 10 meubles d'exposition, la réparation des meubles à lames minces de la Salle II, 2.450 blocs pour plateaux-caisses, 30 caisses d'exploration, la mise en cire des plateaux-caisses fournis en 1944.

Chapitre II.- EMPLOI DES FONDS.

Les crédits inscrits pour le compte du Musée au budget de l'année 1945, s'élèvent :

pour le "Personnel" à	Frs. 6.892.717,00
Transféré par voie d'avance de fonds au crédit "Matériel"	- Frs. 557.500,00
	<hr/>
	Frs. 6.335.217,00
pour le "Matériel" à	Frs. 3.671.326,35
	<hr/>
Total	Frs. 10.006.543,35

se répartissant comme suit :

"PERSONNEL"

	Frs. 6.892.717,00
à l'art. 2/6	: Frs. 4.633.947,00
à l'art. 3/5	: Frs. 1.775.960,00
à l'art. 4 (article unique pour tout le Département Frs. 12.082.610,00)	
à l'art. 5/4	: Frs. 471.760,00
à l'art. 6	: Frs. 11.050,00
	<hr/>
	Frs. 6.892.717,00

Pour faciliter le paiement des dépenses à imputer sur l'art. 3/5 "Rémunérations des agents temporaires et salariés", l'art. 5/4 "Indemnités accidentelles allouées aux collaborateurs belges" et à l'art. 50 "Indemnités compensatoires", une somme de frs. 557.500,00 a été transférée sous forme d'avance de fonds au compte "Matériel".

Cette somme a été justifiée avec le compte "Matériel" ci-dessous :

Montant du crédit	Frs. 3.671.326,35
Transfert de l'art. 3/5, 5/4 et 50 au compte "Matériel"	Frs. 557.500,00
	<hr/>
	Frs. 4.228.826,35
	-----

"MATÉRIEL"

		Frs. 3.671.326,35
à l'art. 7/7	Frs. 317.500,00	
à l'art. 8/7	Frs. 1.995.000,00	
à l'art. 11/5	Frs. 120.000,00	
à l'art. 15/5	Frs. 416.000,00	
à l'art. 28	<u>Frs. 350.000,00</u>	Frs. 3.198.500,00
Transfert de l'art. 3/5 "Personnel" au compte "Matériel"		Frs. 95.500,00
Transfert de l'art. 5/4 "Personnel" au compte "Matériel"		Frs. 273.500,00
Transfert de l'art. 50 "Personnel" au compte "Matériel"		Frs. 8.500,00
Crédit supplémentaire à l'art. 5/4 (Moniteur n° 364-365)		Frs. 180.000,00
Report de l'art. 8/7 de l'exerc. 1940 à l'art. 8/6 de l'exerc. 1941, de l'art. 8/6 de l'exerc. 1941 à celui de l'exerc. 1942, de celui de l'exerc. 1942 à celui de l'exerc. 1943, de celui de l'exerc. 1943 à celui de l'exerc. 1944 et de celui de l'exerc. 1944 à celui de l'exerc. 1945		Frs. 115.446,30
Report de l'art. 8/6 de l'exerc. 1942 à celui de l'exerc. 1943, de celui de l'exerc. 1943 à celui de l'exerc. 1944 et de celui de l'exerc. 1944 à celui de l'exerc. 1945		Frs. 46.460,05
Crédit supplémentaire à l'art. 11/5 (Moniteur n° 364-365)		Frs. 5.000,00
Report de l'art. 32 de l'exerc. 1941 à l'art. 8/6 bis de l'exerc. 1942, à celui de l'exercice 1943, de celui de l'exerc. 1943 à celui de l'exerc. 1944 et ensuite à l'art. 28 de l'exerc. 1945		Frs. 10.000,00
Report de l'art. 8/6 bis de l'exerc. 1944 à l'art. 28 de l'exerc. 1945		Frs. 295.920,00
		<u>Frs. 4.228.826,35</u>
		-----
Montant net des crédits "Personnel" et "Matériel" réunis		Frs. 10.564.043,35

Emploi des Crédits.

PERSONNEL.

Article 2/6 Crédit accordé : Frs. 4.011.300,00

Emploi (dépassement autorisé) : Frs. 4.633.947,00

Traitement d'activité du Directeur, du personnel scientifique, administratif, technique, de surveillance. Indemnités familiales, de résidence, de naissance. Subvention temporaire.

Directeur	Frs. 134.369,00
Personnel scientifique	Frs. 1.380.925,00
Personnel administratif	Frs. 599.117,00
Personnel technique	Frs. 1.268.512,00
Personnel de surveillance	Frs. 753.868,00
Chef chauffeur	Frs. 31.121,00
Indemnité de résidence	Frs. 306.113,00
Indemnités familiales et de naissance	Frs. 159.922,00

Montant des dépenses : Frs. 4.633.947,00

°°

Article 3/5 Crédit accordé : Frs. 1.772.960,00

Régularisation : Frs. 3.000,00  
 (Moniteur 364/365 du 30/31-12-1946)

---

Frs. 1.775.960,00

Rémunération des agents temporaires et salariés.

Personnel provisoire ou à l'essai Frs. 407.775,00

Personnel salarié (menuisiers, machinistes-chauffeurs, aides-chauffeurs, imprimeur, homme de peine, concierges) Frs. 708.394,00

Indemnités de résidence Frs. 103.704,00

A reporter : Frs. 1.219.873,00

Report :	Frs. 1.219.873,00
Indemnités familiales et de naissance	Frs. 67.185,00
Suppléments locaux	Frs. 54.981,00
Arriérés aux agents réfractaires au travail obligatoire	Frs. 52.287,00
Cotisations patronales C.R.	Frs. 21.907,00
O.N.S.S., Cotisations patronales, personnel provisoire	Frs. 85.650,00
O.N.S.S., Cotisations personnelles, personnel provisoire	Frs. 74.936,00
O.N.S.S., Cotisations patronales, personnel salarié	Frs. 5.682,00

Montant des dépenses : Frs. 1.582,501,00

°  
° °

Article 4. Crédit accordé : Frs. 11.834.910,00  
Régularisation : Frs. 247.700,00  
(Moniteur 364/365 du 30/31-12-1946) Frs. 12.082.610,00

Crédit accordé pour tous les services ressortissant au Département.

Traitement des agents en disponibilité.

Montant des dépenses : Néant.

°  
° °

Article 5/4. Crédit accordé : Frs. 273.760,00  
Crédit supplémentaire : Frs. 198.000,00  
(Moniteur 364/365 du 30/31-12-1946) Frs. 471.760,00

Indemnités pour presta-  
tions diverses

Frs. 471.760,00

Montant des dépenses :

Frs. 459.575,00

°  
° °

Article 6.

Crédit accordé : Frs. 500.000,00

Crédit accordé pour tous les services ressortissant au  
Département.

Secours ordinaires.- Musée Frs. 11.050,00 Frs. 11.050,00

Montant des dépenses :

Frs. 11.050,00

°  
° °

RECAPITULATION.

Articles	Montants des crédits	Montant des dépenses	Reliquats
2/6	4.633.947,00	4.633.947,00	-----
3/5	1.775.960,00	1.582.501,00	193.459,00
4	(12.082.610,00) crédit unique	-----	-----
5/4	471.760,00	459.575,00	12.185,00
6	(500.000,00) crédit unique	11.050,00	-----
Totaux	6.881.667,00	6.687.073,00	205.644,00

Pour mémoire.- Le crédit unique accordé à l'article 4 et à l'article 6 est destiné à couvrir les dépenses de tous les établissements ressortissant du Ministère de l'Instruction Publique.

Il ne figure donc dans le présent rapport qu'à titre indicatif sans qu'il puisse être compris dans le total général.

°  
° °

DEPENSES DE MATERIEL.

	Montant des crédits accordés	Montant des dépenses
<u>Article 7/7</u>		
Impôts, consommation d'eau, de gaz d'électricité, bois de chauffage.- Service des vidanges, abonnements et communications téléphoniques et indicateur des téléphones, affranchissement des correspondances, télégrammes, abonnements aux journaux, documents parlementaires.- Moniteur belge et publications s'y rapportant : abonnements, numéros isolés, tirés à part.- Transports et autres dépenses de même nature.		
Montant du crédit accordé : Frs.	317.500,00	
<u>Montant des dépenses :</u>		
1. Eaux Frs. 28.836,80		
2. Gaz Frs. 22.776,31		
3. Electricité Frs. 117.765,88		
4. Impôts, bois de chauffage, service des vidanges, abonnements, communications téléphoniques, affranchissement des correspondances, télégrammes, abonnements aux journaux, documents parlementaires. Moniteur belge et publications s'y rapportant; abonnement, numéros isolés, tirés à part. Transports et autres dépenses de même nature Frs. <u>56.147,45</u>		
Montant total des dépenses : Frs.		225.526,44
Dépenses : frs. 225.526,44		
Reliquat : <u>frs. 91.973,56</u> (1)		
Montant du crédit accordé : frs. 317.500,00		
(1) Par suite des circonstances résultant de la guerre, il a été impossible de réaliser le programme prévu à cet article du budget, surtout dans le domaine des transports.		
A reporter : Frs.	317.500,00	225.526,44



	Montant des crédits accordés	Montant des dépenses
Report : Frs.	317.500,00	225.526,44
<u>Article 8/7</u>		
Autres dépenses de matériel.		
Montant du crédit accordé :		
Frs. 2.156.906,35		
Montant du crédit accordé :		
Frs. 1.995.000,00		
Report de l'art. 8/7 de l'exerc. 1940 à l'art. 8/6 de 1941, à celui de 1942, de celui de 1942 à celui de 1943, de celui de 1943 à celui de 1944 et de celui de 1944 à 1945	Frs. 115.446,30	
Report de l'art. 8/6 de l'exerc. 1942 à l'art. 8/6 de 1943, de celui de 1943 à celui de 1944 et de celui de 1944 à celui de 1945	Frs. 46.460,05	
Montant net du crédit accordé : Frs.	2.156.906,35	
<u>Montant des dépenses :</u>		
1. Equipement des sur- veillants	Frs. 31.095,30	
2. Articles de nettoya- ge des locaux et d'entretien	Frs. 4.619,90	
3. Travaux d'entretien incombant à l'éconoc- mat	Frs. 91.380,65	
4. Frais de préparation, installation des collec- tions publiques, remanie- ment du matériel destiné à être classé définitive- ment dans les conservatoi- res. Equipement des collec- tions. Notices explicati- ves bilingues	Frs. 1.297.935,95	
5. Bibliothèque et Acqui- sitions	Frs. 128.604,60	
6. Achat de collections	Frs. 55.281,50	
7. Fournitures de bureau et reliures	Frs. 308.006,40	1.916.924,30
Montant total des dépenses : Frs.		
A reporter : Frs.	2.474.406,35	2.142.450,74

	Montant des crédits accordés	Montant des dépenses
Report : Frs.	2.474.406,35	2.142.450,74
Dépenses : Frs. 1.916.924,30		
Reliquat : <u>Frs. 239.982,05</u> (1)		
Montant du cré- dit accordé : Frs. 2.156.906,35		
(1) Dans le reliquat de frs. 239.982,05 est comprise une somme de frs. 237.532,15 se rapportant à une série d'engagements et contrats pris en 1940 et 1942 et reportés d'exercice en exercice par suite d'impossibilité de fourniture		
<u>Article 11/5</u>		
Frais de voyage, jetons de présence, indemnités de vacation.		
Montant du crédit accordé :		
Frs. 120.000,00		
Crédit supplémentaire : <u>Frs. 5.000,00</u>		
Montant net du crédit accordé : Frs.	125.000,00	
Montant total des dépenses : Frs.		70.000,00
Dépenses : Frs. 70.000,00		
Reliquat : <u>Frs. 55.000,00</u> (1)		
Montant du cré- dit accordé : Frs. 125.000,00		
(1) par suite des circonstances résultant de la guerre, il n'a pas été possible de poursuivre le programme des explorations comme prévu.		
<u>Article 15/5</u>		
Publications (dessins, clichés, photographies).		
Montant du crédit accordé : Frs.	416.000,00	
Montant total des dépenses :		414.437,06
Dépenses : Frs. 414.437,06		
Reliquat : <u>Frs. 1.562,94</u>		
Montant du cré- dit accordé : Frs. 416.000,00		
A reporter : Frs.	3.015.406,35	2.626.887,80

	Montant des crédits accordés	Montant des dépenses
Report : Frs.	3.015.406,35	2.626.887,80
<u>Article 28.</u>		
Dépenses exceptionnelles : construction de plateaux-caisses et de caisses ento- mologiques.		
Montant du crédit accordé :		
Frs. 650.000,00		
Diminution consentie au budget par M. le Direc- teur du Musée	- Frs. 300.000,00	
Frs. 350.000,00		
Report de l'art. 32 de l'exerc. 1941 à l'art. 8/6 bis de l'exerc. 1942, de l'art. 8/6 bis de l'exerc. 1942 à l'art. 8/6 bis de l'exerc. 1943, de celui de 1943 à celui de 1944 et ensuite à l'art. 28 de l'exerc. 1945	Frs. 10.000,00	
Report de l'art. 8/6 bis de l'exerc. 1944 à l'art. 28 de l'exerc. 1945	Frs. 295.920,00	
Montant net du crédit accordé : Frs.	655.920,00	
Montant total des dépenses : Frs		295.920,00
Dépenses : Frs/ 295.920,00		
Reliquat : <u>Frs. 360.000,00</u> (1)		
Montant du cré- dit accordé : Frs. 655.920		
(1) Par suite du manque de matières pre- mières résultant de la guerre, la fabri- cation de plateaux-caisses a été impos- sible. Le crédit de 350.000 frs. a par conséquent été inutilisé.		
D'autre part, une somme de Frs. 10.000,00 se rapportant à une lère tranche des honoraires dus à M. De Vestel a encore été reportée à l'art. 28 de l'exerc. 1945.		
<u>Article 50</u>		
Indemnités compensatoires.		
Montant net du crédit accordé : Frs.	8.500,00	
Montant total des dépenses : Frs.		8.500,00
Totaux : Frs.	3.679.826,35	2.931.307,80

RECAPITULATION.

Articles	Montant des crédits	Montant des dépenses	Reliquats
3/5	Frs. 95.500,00	Frs. 95.500,00	----
5/4	Frs. 453.500,00	Frs. 453.500,00	----
7/7	Frs. 317.500,00	Frs. 225.526,44	Frs. 91.973,56
8/7	Frs. 2.156.906,35	Frs. 1.916.924,30	Frs. 239.982,05
11/5	Frs. 125.000,00	Frs. 70.000,00	Frs. 55.000,00
15/5	Frs. 416.000,00	Frs. 414.437,06	Frs. 1.562,94
28	Frs. 655.920,00	Frs. 295.920,00	Frs. 360.000,00
50	Frs. 8.500,00	Frs. 8.500,00	----
<b>Totaux</b>	<b>Frs. 4.228.826,35</b>	<b>Frs. 3.480.307,80</b>	<b>Frs. 748.518,55</b>

**Chapitre III.- TRAVAUX D'ACHEVEMENT DU MUSEE.**

Les études en vue de la poursuite des travaux ont été continuées par M. l'architecte De Vestel. Un projet de budget a été établi qui permettrait d'achever, en une période de 5 ans, les bâtiments du Service Géologique et du second tiers du Musée. On peut ainsi espérer mettre fin aux conséquences funestes du désordre créé à partir de 1937.

Au cours d'une réunion tenue le 24 novembre 1945, au cabinet et sous la présidence de Monsieur H. Vos, Ministre des Travaux publics, ce projet de budget a été retenu pour servir de base à l'exécution des travaux d'achèvement. A cette réunion, il a également été décidé de reprendre les travaux interrompus pendant la guerre, soit la fermeture des baies. Au 31 décembre, ce travail n'avait pas encore reçu un commencement d'exécution.

#### Chapitre IV.- LES COLLABORATEURS.

Une somme de frs. 430.926,20 a été consacrée aux indemnités payées à 33 collaborateurs, dont 10 permanents et 23 occasionnels.

Les collections de l'Institution devenant de plus en plus importantes, le personnel scientifique du Musée peut, de moins en moins, résoudre à lui seul les différents et multiples problèmes que pose l'étude de ces collections. Les spécialistes auxquels il est fait appel, complètent, dans une certaine mesure, les études entreprises par les naturalistes du Musée. De nombreux fascicules du Bulletin et plusieurs Mémoires ont consacré les travaux des collaborateurs de l'Institution.

Je rappellerai que les rémunérations qui sont payées à ces spécialistes ne sont pas en rapport avec l'importance et le caractère scientifique des travaux qui leur sont confiés. Ces rémunérations sont inférieures à celles d'un manoeuvre.

#### Chapitre V.- LES PUBLICATIONS.

L'impression des Mémoires a coûté la somme de frs. 59.509,87 et celle des fascicules du Bulletin, frs. 55.615,75.

Le défaut de main-d'oeuvre et de force motrice n'a pas permis d'absorber, même une minime partie, l'arriéré existant dans ce domaine de l'activité du Musée et de nombreux et importants manuscrits attendent leur tour d'impression. L'arriéré considérable a son origine dans l'insuffisance des crédits accordés au Musée avant la guerre. L'impression de ces travaux, par leur échange avec les publications éditées par les

institutions savantes de l'étranger, contribuent à enrichir largement la bibliothèque du Musée.

Le solde du crédit a été utilisé en travaux préparatoires à l'impression.

#### Chapitre VI.- DEPENSES POUR LA BIBLIOTHEQUE.

La somme consacrée à l'achat de livres et au payement des abonnements est de frs. 128.604,60.

Les frais de reliure se montent à frs. 182.139,00.

Les crédits alloués pour l'exercice 1945 ont été, comme tous ceux alloués pour les années antérieures, nettement insuffisants et plus particulièrement ceux attribués pour la reliure.

En effet, un nombre imposant de volumes doit encore être relié et l'arriéré qui existe depuis un demi-siècle, loin de se résorber, s'accroît d'année en année. Les ouvrages déposés à la Bibliothèque sont exposés à des déprédations qui pourraient être évitées si les travaux de reliure pouvaient être intensifiés. D'autre part, la classification des ouvrages ne peut se faire convenablement et de façon rationnelle que lorsqu'ils sont reliés.

Il n'a pas été donné suite aux propositions établies durant la guerre pour compléter au plus vite la documentation et l'information du pays.

#### Chapitre VII.- NOMINATIONS, MUTATIONS, DISTINCTIONS HONORIFIQUES, GRADES ET DISTINCTIONS ACADEMIQUES.

##### A.- NOMINATIONS ET MUTATIONS.

##### Personnel scientifique.

E. CASIER : préparateur, nommé aide-naturaliste à partir du 1er janvier 1945, par Arrêté du Régent n° 1629, du 29 mars 1945.

Personnel administratif.

- A. ULENS : professeur à l'Athénée royal de Forest, détaché au Musée en qualité de gestionnaire adjoint, par D.M. 20/11/9 du 6 décembre 1945.  
2543
- E. BAUWENS : dactylographe, nommé sténo-dactylographe à partir du 31 décembre 1944, par A.M. n° 1766 du 2 mars 1945.
- W. VANHOVE : dactylographe, milicien appelé sous les armes le 24 mars 1945.
- J. VALLE : dactylographe temporaire, désignée par contrat d'engagement du 23 août 1945.
- J. KINT : commis temporaire, déchargé de son emploi, sur sa demande, par D.M. n° 1705 du 28 janvier 1945, à partir du 28 décembre 1944.

Personnel technique.

- J. VERDOOT : préparateur, démissionné d'office par D.M. n° 1412 du 25 janvier 1945.
- G. DEBEAUMONT : collaborateur, nommé aide-préparateur, à partir du 1er janvier 1945, par A.M. n° 1525 du 7 juin 1945.
- R. POCHE : collaborateur, nommé aide-préparateur à partir du 1er janvier 1945, par A.M. n° 1507 du 21 septembre 1945.
- M. LEBRUN : aide-préparateur, démission honorable de ses fonctions accordée par A.M. n° 1970 du 18 mai 1945.
- G. CROLLEN : aide-préparateur, démission honorable de ses fonctions accordée par A.M. n° 2089 du 3 juillet 1945.
- J. VAN HAECHT : aide-préparateur provisoire, nommé aide-préparateur à partir du 30 juin 1945, par A.M. n° 1958 du 26 juillet 1945.
- R. DEBLAER : aide-préparateur provisoire, nommé aide-préparateur à partir du 30 juin 1945, par A.M. n° 1958 du 26 juillet 1945.
- G. DOUTRELIGNE : aide-préparateur provisoire, engagé volontaire à l'Armée belge, le 24 février 1945, rentré le 3 décembre 1945.
- L. NUYS : aide-préparateur provisoire, engagé volontaire à l'Armée belge, le 12 mars 1945.

R. LEMAYENE : aide-préparateur provisoire, démission honorable de ses fonctions accordée à partir du 18 octobre 1945, par A.M. n° 2486 du 3 décembre 1945.

L. VRANCKEN : apprenti-préparateur, nommé aide-préparateur provisoire à partir du 1er septembre 1945, par A.M. n° 3-8/3 du 28 août 1945.  
2270

V. VANDERKELEN : nommé aide-préparateur provisoire par D.M. n° 4-9/1 du 29 septembre 1945  
2260

S. FALTIN : désigné en qualité d'apprenti-préparateur, par D.M. n° 1827 du 28 mars 1945.

#### Personnel de surveillance.

J. DE CORT : surveillant, démission honorable de ses fonctions et mise à la retraite accordées à partir du 28 février 1945, par A.M. n° 1701 du 5 février 1945.

A. BODEUX : désigné en qualité de surveillant à l'essai par D.M. n° 11-7/13 du 20 juillet 1945.  
1701

#### Gens de service.

J. BRUGGEMAN : désigné en qualité de nettoyeur temporaire par D.M. n° 1881 du 12 avril 1945.

G. ROSY : désigné en qualité d'homme de peine par D.M. n° 2133 du 10 juillet 1945.

#### B.- GRADES ET DISTINCTIONS ACADEMIQUES.

E. CASIER : aide-naturaliste, a été promu licencié en sciences naturelles, groupe des sciences zoologiques, avec distinction, le 4 décembre 1945.

### Chapitre VIII.- CONSEQUENCES DE L'OCCUPATION ALLEMANDE.

#### Le Personnel.

Au cours de cette année, les membres du personnel, prisonniers de guerre, furent libérés, après cinq années de captivité. Ce sont :



MM. Emile Deturck, commis, rentré le 8 juin,  
Jean De Broux, préparateur, rentré le 29 mai,  
Joseph Martin, aide-préparateur, rentré le 22 mai,  
Jean Herin, nettoyeur, nommé après son entrée en capti-  
vité par dépêche du 26 mars 1942, rentré le 24 mai.  
Ils furent invités à signer le livre d'or du Musée.

°  
° °

M. P. Philips, commis, et M. P. Michiels, aide-prépara-  
teur provisoire, requis pour le travail obligatoire et trans-  
portés en Allemagne, rentrèrent respectivement le 12 juin  
et le 27 avril.

#### Les bâtiments.

Les médiocres protections contre les projectiles furent  
renforcées dans la mesure du possible par les moyens de  
l'institution au cours des premiers mois de l'année, à l'oc-  
casion des bombardements par les projectiles à réaction.  
Immédiatement après la capitulation de l'Allemagne, le dé-  
mantèlement de ces dispositifs fut entrepris. Il était déjà  
arrivé très loin à la fin décembre. Cette hâte se justifiait  
par l'élévation du degré hydrométrique dans les conservatoi-  
res provoquée par l'arrêt de la ventilation.

#### Les collections, le matériel, les mesures de protection.

A l'exception d'une fraction de squelettes fossiles,  
toutes les collections furent remises en place avant la fin  
de l'année.

Par une chance inouïe, les hostilités se terminèrent  
sans provoquer au Musée de dégâts dignes d'être mentionnés

ici. Ainsi qu'il a été dit plus haut et déjà dans mes rapports pour 1940, 1941, 1942, 1943 et 1944, les précautions prises furent dérisoires. Les abris profonds à l'épreuve du souffle, spécialement construits dans les nouveaux bâtiments, ne purent être utilisés, ainsi qu'il a déjà été exposé antérieurement. Ce fut une conséquence des mesures prises successivement par MM. le Ministre des Travaux publics depuis 1937. Je dois souligner la carence de tous les rouages administratifs responsables de la protection, tant avant que durant la guerre.

Ainsi se termine le dernier chapitre spécial, introduit dans les rapports annuels à la suite de l'invasion de la Belgique par le peuple allemand et ses alliés en 1940.

Bruxelles, le 5 juin 1947,  
Le Directeur du Musée,



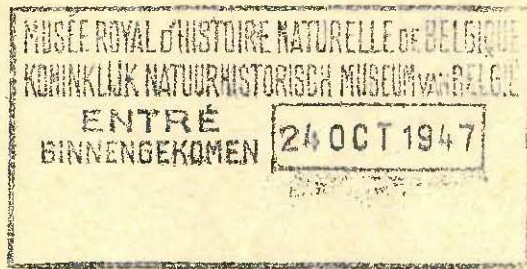
*Van Strael*

MINISTÈRE  
DE  
L'INSTRUCTION PUBLIQUE

Administration  
de  
l'E.S.S.

2e Section N° 193

Bruxelles, le 23.10.1947



Réponse à

ANNEXES

N. B. — Prière de rappeler dans la réponse la date et le numéro de la dépêche ainsi que l'indication de la Direction.

Monsieur le Directeur,

*Conseil de surveillance*  
*35 / D.*

Comme suite à votre lettre du 9 courant, n° 35/D, j'ai l'honneur de vous faire connaître que le rapport sur l'activité du Musée Royal d'Histoire Naturelle pendant l'année 1945 m'est parvenu le 10 juin dern.

La dépêche vous accusant réception de ce rapport a été rédigée le 19 du même mois. D'après les recherches effectuées pour retrouver ces documents, il semble bien qu'ils ont été détruits lors de l'incendie de mon Département.

Pour le Ministre:  
Le Directeur délégué

*P. Lambrechts*  
P. Lambrechts.

A Monsieur le Directeur  
du Musée Royal d'Histoire Naturelle,  
rue Vautier 31,  
Bruxelles 4.

=====