

vijftig jaar in de verzamelingen in-
geschreven.

Hoe werd de tentoonstelling tot nu gerealiseerd

Het ontwerp en de indeling van de
zalen mineralogie waren reeds klaar
in 1979. Hoge eisen werden gesteld
aan de didactische en verantwoorde
esthetische afwerking van de vitri-
nes en panelen.
Een te klein aantal technici en te
beperkte museologische middelen ver-
hinderden een volledige uitvoering
van de tentoonstelling. Het Patri-
monium van het Instituut nam bijge-
volg een binnenhuisarchitecte aan,
belast met de esthetische uitwer-
king. Er werd eveneens beroep ge-
daan op onontbeerlijke hulp van
tewerkgestelden in het Bijzonder
Tijdelijk kader (BTK), voor 1981-
1982 één geoloog en vanaf 1984
één geoloog en twee grafisch
kunstenaars. Problemen met her-
nieuwen en onderbreken van BTK-
contracten bezorgden heel wat ver-
traging. Niettemin waren de vor-
deringen in de laatste jaren voor
de afwerking opvallend voelbaar.
De wetenschappelijke en algemene
leiding van de tentoonstelling is
in handen van Prof. R. Van Tassel,
bijgestaan door Dr. S. Wartel. De
museologische coördinatie werkt
mee aan de realisatie en de opvoe-
dende dienst verzekert het nazicht
van de teksten.

RBINS



RBINS44692

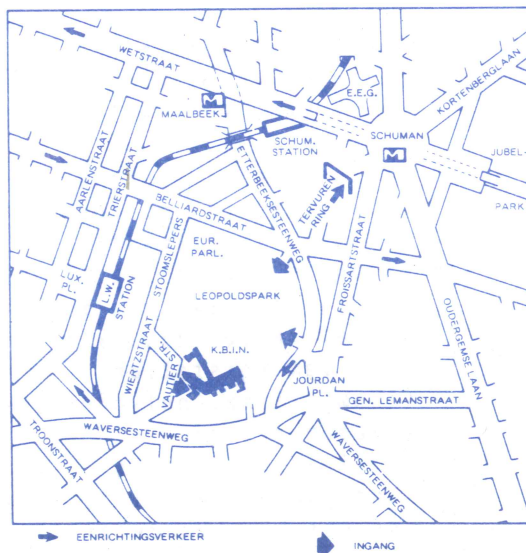
BE RBINS ARCH GEN 1/16

Wat moet nog verwezenlijkt worden

In de zaal "algemene mineralogie"
moeten nog 7 didactische en 13 syste-
matische vitrines afgewerkt worden.
Ook de zaal "mineralen van België"
moet nog gerealiseerd worden. Het
zullen overwegend kijkvitrines zijn.
De didactische tentoonstelling
"ertsen en gesteenten" is in voorbe-
reiding.
Er wordt gewerkt aan handige, be-
knopte en bevattelijk brochures die
de belangstellende bezoekers bijko-
mende informatie verschaffen.

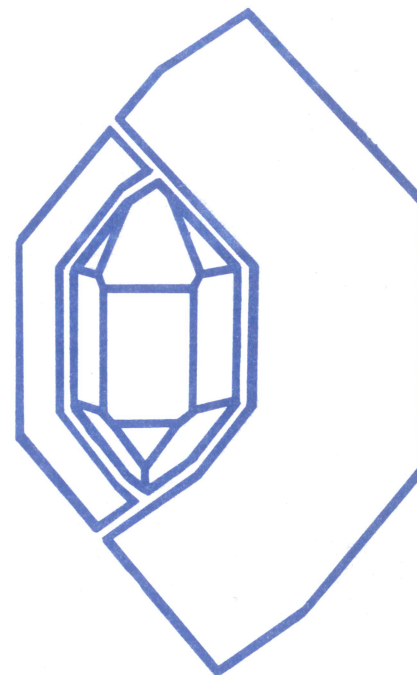
Hoe te bereiken

Trein : station Brussel-Leopoldswijk
Metro : lijn 1 tot station Maalbeek
Bus : Waversesteenweg : 34 en 80
Troonstraat : 37,38,95 en 96
Belliardstraat : 20



mei 1986

KONINKLIJK BELGISCH
INSTITUUT VOOR
NATUURWETENSCHAPPEN



MINERALOGIE

Vautierstraat 29 B-1040 Brussel
Ingang : Vautierstraat 29
Leopoldspark

Open alle dagen 9.30 - 12.30
13.30 - 16.45
behalve op 1 januari en 25 december

Vrije toegang
Gratis rondleidingen voor groepen
Inlichtingen : Opvoedende dienst
tel. 02/648 04 75

BE RBINS ARCH GEN 1/16

-  mineralen : didactiek
 -  mineralen : systematiek
 -  mineralen van België
 -  ertsen en gesteenten
 -  afgewerkte vitrines
 -  in voorbereiding
- SE/OD opvoedende dienst

Doelstelling

Het is de betrachting, zowel de schoolgaande jeugd als de volwassen museumbezoeker, wetenschappelijk verantwoorde kennis bij te brengen omtrent mineralen en gesteenten, in een aantrekkelijke voorstelling.

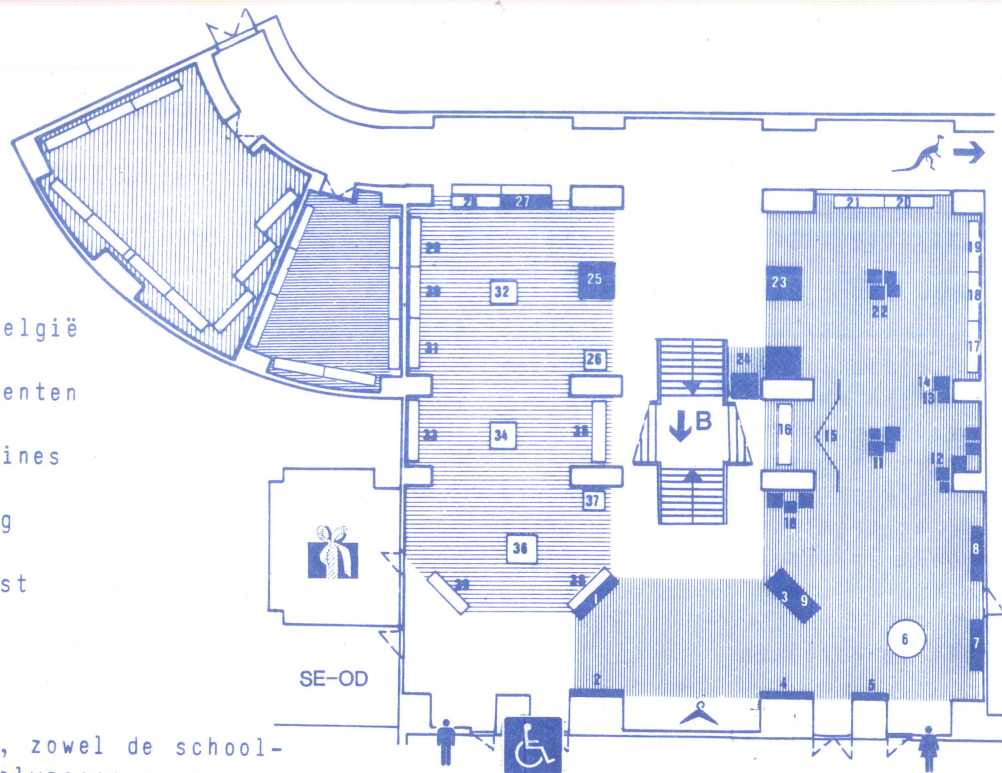
Indeling

De tentoonstelling zal 3 zalen (B) omvatten :

- algemene mineralogie
- mineralen van België
- ertsen en gesteenten

"algemene mineralogie" is tweedelig :

- * in het didactisch gedeelte (1-24) worden in hoofdzaak de eigenschappen van de mineralen in het licht gesteld, zóveel mogelijk aan de hand van uitgelezen specimens.
- * in het systematisch gedeelte (25-39) worden de verschillende mineraal-soorten per groep getoond.



Het didactisch gedeelte beoogt volgende thema's te behandelen :

- 1- 4 meteorieten en maangesteenten
- 5- 6 aarde
- 7 mineralen en gesteenten
- 8-24 eigenschappen van mineralen
 - 8-10 voorkomen, kristallijne opbouw, symmetrie
 - 11-16 optische eigenschappen (kleur, glans, microscopisch gedrag, fluorescentie)
 - 17-18 hardheid, splijting, breuk, soortelijk gewicht, magnetisme, radioactiviteit
 - 19 vorm van kristallen (isomorfisme, polymorfisme, pseudomorfisme)
 - 20-24 groeiverschijnselen (onregelmatige kristallen, insluitels, aggregaten)

Het systematisch gedeelte beoogt de verschillende mineraalgroepen gerangschikt te tonen :

- 25-26 elementen
- 27 sulfiden, arseniden
- 28 oxyden, hydroxyden, halogeniden
- 29 carbonaten, boraten, nitraten
- 30 sulfaten, molybdaten, chromaten, wolframaten
- 31 fosfaten, arsenaten, vanadaten
- 32 grote specimens uit vorige groepen,
- 33-34 kwartsgroep
- 35-39 silicaten

Wat is er nu al te zien ?

In de zaal "algemene mineralogie" is een aanzienlijk deel van de didactische vitrines afgewerkt. Een nummering is voorzien om de bezoeker een gestructureerd overzicht te geven van de verschillende thema's. De thema's worden uitgewerkt met gepaste specimens. Waar nodig zijn foto's, tekeningen en eventueel modellen toegevoegd om weinig opvallende aspecten nader te belichten. Deze hulpmiddelen zijn zodanig ontworpen dat een minimum aan tekst kon volstaan om een bevattelijk geheel te bekomen. Het systematisch gedeelte zal vooral kijkvitrines bieden. De eerste vitrines (25 : elementen, 27 : sulfiden en arseniden) zijn afgewerkt.

De specimens die worden tentoongesteld zijn gekozen uit de rijke mineralenverzamelingen van het Koninklijk Belgisch Instituut voor Natuurwetenschappen, die ongeveer 28.000 stuks bevatten. Enkele tentoongestelde specimens zijn reeds honderd-